

NEJROZŠÍŘENĚJŠÍ ČESKÝ OUTDOOROVÝ ČASOPIS – ROZDÁVÁN ZDARMA VE 436 OUTDOOROVÝCH CENTRECH

9 2003 Ročník VII. DOBRODRUH

ZDARMA

MĚSÍČNÍK PRO AKTIVITY V PŘÍRODĚ

ROMANTIKA NIZOZEMSKÝCH GRACHTŮ



Nizozemsko není zrovna rájem pro outdoorové činnosti. Pomineme-li moře, pak zde najdete pouze lidská sídla, rovinu, pole, pastviny a větrné mlýny. A přeci i zde si srdce dobrodruha najde něco k rozjaření. V rovinách mezi poli

a pasoucími se kravami se totiž vinou tisíce kilometrů umělých kanálů (grachtů) různé šíře, na nichž můžete zažít romantiku pomalého cestování malými motorovými loděmi a přičichnout k životu vodních tuláků a místy i mořských vlků.



Pokud nemáte vlastní loď, a to bude asi 99,9 procenta z nás, nezbyvá než vstoupit do místního široce rozvětveného byznysu půjčoven těchto lodí. Těch je v zemi nespočet a pro prakticky všechny je základní časovou půjčovací jednotkou jeden týden (šest nocí na lodi). Rychlost lodí není nijak velká, už vzhledem k jejich výkonu, ale i charakteru vodní cesty. Koneckonců, lámat plavební rekordy sem nikdo asi nejede. Vyplývá to z toho, že za týden lze projet jen jednu z oblastí Holandska, rozhodně ne celou zemi. Nejčastěji ježděnými oblastmi jsou centrální Nizozemsko (s možným kotvením v Amsterdamu) a severovýchodní Holandsko, tzv. Frísko (Friesland).

Zatímco centrální Holandsko doporučuji spíše milovníkům kultury, Frísko je oblastí i pro dobrodružnější a přírodumilovnější povahy. Ne, že by vás

v něm čekaly nějaké lesy, nekulí divočina. Krávy, ovce a koně jsou zde podél kanálů stejně jako všude jinde. Je to ale kraj, v němž projíždíte řadou menších i rozsáhlých jezer s nepopíratelným kouzlem. Jezera jsou obkroužena rákosím, v němž hnízdí řada ptačích druhů, na větších jezerech jsou ostrovy, u nichž je možné kotvit a někdy i přespát. Při okružní cestě Frískem (v Holandsku děláte většinou týdenní okruh a vracíte loď do výchozího přístavu) navíc cesta vede v těsné blízkosti Severního moře i známého obrovského, dnes již sladkovodního umělého jezera IJsselmeer (Vnitřního moře), odděleného od moře hrází. Teoreticky lze vplout i do jejich vod, prakticky to příliš neradím, jak se ještě zmíním dál. Každopádně na vás v jejich blízkosti dýchne atmosféra i vůně mořské romantiky, což mnohě jistě potěší.

► Pokračování na str. 2 a 3

ALEŠ VALENTA A OUTDOOR

Olympijský vítěz v akrobatickém lyžování Aleš Valenta samozřejmě musí umět lyžovat. Zajímá ho však také skialpinismus, freeridové lyžování a další typicky outdoorové sporty? Rozhovor s Alešem na toto a další témata najdete na straně 5.



V TAJZE U TĚLECKÉHO JEZERA



Tělečské jezero

Letos v srpnu jsme navštívili ruskou Altajskou republiku. Letenky a víza nám zařídila cestovní kancelář. Její advokát nám po příletu do Barnaulu také pomohl s registrací na policii. Tato formalitu je v Rusku povinná. Jinak jsme si vše organizovali sami. Byli jsme tři: Libor Šmejkal, Pavel Večeřa zvaný Rybíček a já. Naše třítydenní putování začalo na Severočujském hřbetu, kde se tyčí i nejvyšší hora Altaje Mašej Baš (4173 m). V jejím okolí jsme podnikli několikadenní túru a navštívili tu i u ruských turistů velmi oblíbená Šavlinská jezera. Další částí naší výpravy byla cesta podél řeky Katuž z Inji do Tjunguru. Nakonec jsme se vypravili k Tělečkému jezeru.

Pokračování na str. 10 a 11





V malých městech můžete zdarma zakotvit i přesápat, ve větších jsou obvykle placená přístaviště se sociálním zařízením.



Proplouvání čtých zvedacích mostů ulehčí trochu vaší peněžence, na druhé straně však zocelí vaše nervy a kormidelnickou techniku.

ROMANTIKA NIZOZEMSKÝCH GRACHTŮ

— Dokončení ze str. 1
KDY A CO ZA TO?

Tyto dvě otázky spolu úzce souvisí. Půjčení lodě samozřejmě není nijak levná záležitost. Cena pronájmu lodě se, podle typu a velikosti, pohybuje kolem 25 000 za dvou- až čtyřmístnou a 40 000–60 000 za osmi- až desetimístnou loď v hlavní sezóně, od konce června do konce srpna. Rozpočítáme-li to na jednotlivce, nejví se cena už tak dramaticky. Větší lodě mohou mít nevýhodu, že se nevejdou do některých užších kanálů a nepodjedou některé nižší pevné mosty. Jejich trasa je tudíž omezena. Zato mají vyšší výkon a jsou rychlejší.

Mimo hlavní sezónu ceny pronájmu ovšem klesají, a to čím dále od prázdnin, tím níže. Sezóna trvá zhruba od začátku března do začátku listopadu a v marginálních termínech cena klesá až o 30 %. Mimosezónní plavby mají své zjevné výhody i nevýhody. Mimo již zmíněnou cenu je výhodou to, že na kanálech je velmi malý provoz, nejsou zde zácpy před mosty, máte volná přístaviště a vůbec si můžete vychutnat romantiku raních mlh a osamělé plavby. Nevýhodou může být samozřejmě zvýšená pravděpodobnost špatného počasí. Já plul počátkem dubna, což je opravdu brzy. Podle místních bývají někdy v této době i vánice se sněhem. Měl jsem však štěstí a chytil celý nádherný slunečný týden. Z nočního chladu nemusíte mít obavy, loď má dobré topení. V létě, jak známo, bývá v těchto končinách často deštivo.

Vraťme se ještě k vašim výdajům. Netvoří je jen zmíněná platba za pronájem lodě, ale i další drobnější položky. Za prvé plavební mapa oblasti. Ta vás přijde asi na 12 eur a pronajímatel vám na ni naznačí možné trasy a místa, kdy daná loď neprojde. Dále palivo. Spotřeba lodí není zas tak vysoká, ale



počítejte s tím, že za týden kolem 80 litrů nafty projedete. Palivo platíte pronajímateli dle toho, o kolik je původně plná nádrž prázdnější, a zde je moje rada – těsně před návratem do mateřského přístavu dotankujte nádrž na některé oficiální čerpací stanici s ukazatelem odběru. Vyhnete se snahám majitele nebo správce lodí o vaše „natáhnutí“ tím, že ze své nádrže bez ukazatele dotankujete nádrž a sdělíte vám vaši spotřebu, podle níž jste se právě vrátili z návštěvy Londýna.

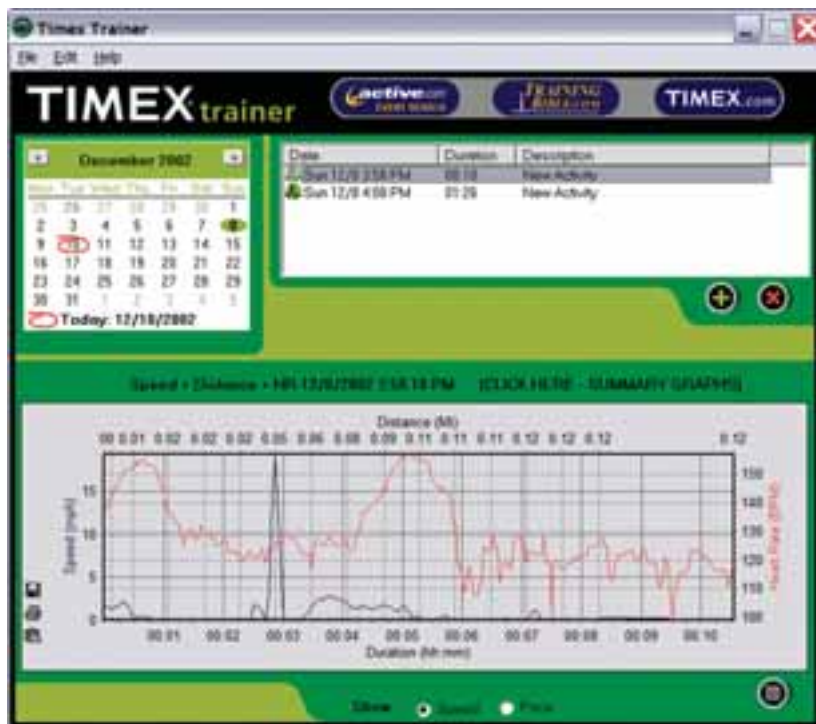
Další možnou položkou jsou výdaje za poškození lodí, které jste způsobili. Loď vcelku dost vydrží a pokud se nes-

razíte s tankerem, není mnoho možností, jak ji výrazně poničit. Loď by měla být každopádně pojistěna, o čemž se ujistíte při podpisu smlouvy. Odřením trupu se při kotvení zřejmě nevyhněte, ale s těmi se počítá. Zbývají tedy drobná poškození a ztráty. Třeba rozbité okénko, ztracený kruh apod. Mně se stalo, že prakticky ihned po vyjetí z výchozího přístavu zafoukal silný vítr a zcela bez mého přičinění odfoukl vlaječku na loď. Správce přístavu po návratu za ni vyžadoval přibližně 40 eur. Pokud se chcete podobným šokům vyhnout, kupte tyto ztracené drobnosti v některém z četných obchodů s jachtařským materiálem, na něž v různých městech narazíte. Při předávání lodí první den také pečlivě projedte se správcem inventář lodě a její stav. Správce vás totiž trochu drží v šachu, protože při nalodění se vybírá vratná (jak vidět někdy pouze částečně) kauce kolem 250 eur.

Pokud nepočítáte jídlo a dopravu do Holandska (na loď je vařič a topit celý týden a je v ceně), pak dalšími výdaji jsou částky za zvedání mostů a za kotvení v přístavištích. Zvedacích mostů, kterými projedete, je celá řada. Na mostech je viditelně označeno, kolik vás jeho zvednutí bude stát. U těch menších v malých vesničkách chtějí kolem jednoho eura, ale občas musíte zajít pro mostného. Ve větších městech a u větších mostů je stálá služba, která vám otevírá sama, když přijíždíte. ➔

TIMEX

Seznamte se s Vaším novým OSOBNÍM TRENÉREM



TIMEX BODYLINK™
HEART RATE MONITOR & SPEED + DISTANCE SYSTEM

Timex Bodylink systém je sestava multifunkčních hodinek TIMEX Ironman Performance Monitor, Garmin GPS jednotky a snímače Digital Heart Rate Monitor. Timex Data Recorder společně s Timex Trainer softwarem umožňuje spojení všech komponentů a zpracování dat na počítači.



Funkce hodinek Timex Ironman Performance monitor

- okamžitá rychlost / tempo
- průměrná rychlost / tempo
- maximální rychlost / tempo
- překonaná vzdálenost
- monitor srdeční činnosti
- rychlostní, vzdálenostní a tepové alarmy

Timex Data Recorder

Zařízení zaznamenává informace zasílané do hodinek z GPS jednotky a HRM snímače tepové frekvence. Data mohou být následně pomocí USB portu přehrána do PC a dále zpracována pomocí Timex Trainer softwaru.



DOBRODRUH 4

DOBRODRUH

DOBRODRUH

DOBRODRUH

DOBRODRUH

DOBRODRUH

DOBRODRUH



**IT'S
A GREAT
DAY**

MŮŽETE PŘESTAT, AŽ BUDETE PROMÁČENÍ
A PROCHLADLI, NEBO SE OBLÉKAT DO
VÝROBKŮ Z MATERIÁLU GORE-TEX® A
PŘESTAT, AŽ ZASTAVÍ VLEKY.



gore-tex.com

 GORE-TEX®, GORE-TEX® GUARANTEED TO KEEP YOU DRY®, GORE® a design jsou ochranné známky společnosti W.L. Gore & Associates.



Tělečské jezero – Artybaš

Extrémní život nejen s nohama v teple

• Stornárodné použitie.
• Termovložky do bot, rukavic, na lediviny, krk, obličej a kĺobky.
• Teplota kŕkyoliv a kŕkaliv ho potrebujete.
• Jednoduchá aplikacie.
• Podlie druhu použitia a velikosti produktu až 3 hodiny príjemného tepla.

Výhradní zastoupení pro ČR: Triton Sport s.r.o.
tel., fax: +420 466 633 550 www.warmup.cz

Selected Dealer SCUBAPRO a UWATEC

Škola potápění

Nezávislé TEPLO od zdroje pro zdraví a dobrý pocit

Triton Sport s.r.o.
Pardubice, Hradec Králové, Liberec, Trutnov
tel., fax: +420 466 633 550 www.triton-sport.cz

V TAJZE U

a stopy traktorů již dávno zarostly. Brzy se přesvědčíme.

Na pláži nejsme sami. Táboří tu skupina mladých lidí z Moskvy. Je jim okolo 15 let. Někteří z nich se s námi dávají do řeči - prý odjíždějí druhý den domů. Při naší zmínce o traktorové stopě se smějí, ale u jezera Plandukel se prý byli také podívat.

Přesně v poledne vyrazíme. Podle vyjetých kolejí a odřezaných vývrátů zjišťujeme, že tu skutečně kdysi musel projet nějaký - nejspíš pásový - traktor. Dnes je však tato trasa již hodně zarostlá a zbývá z ní jen úzká pěšina vyšlapaná lidmi a zvěří. Zpočátku jdeme dost dlouho do kopce. Je teplo a dusno. Rostou tu hlavně smírky a borovice limby, kterým tu říkají keďr. Jejich šišky obsahují malé jedlé oříšky. Pojdají je nejen hojně veverky a ptáci ořešníci, ale i lidé. Jsou docela chutné. Později naši trasu kříží mnoho menších potoků a stezka je rozbahněná. Nabral jsem si do boty. Hustý podrost tvoří nejen vysoké kopřivy a bolševníky, ale také keře černého rybízu. Plody jsou zralé a chutnají jako ty, které známe z našich zahrad. Nacházíme maliny a na jednom místě, kde není podrost tak hustý, rostou borůvky. Jsou velké a je jich hodně. Nemůžeme se od nich odtrhnout.

Když se opět pínutíme pokračovat, nacházíme rezavou radlici od buldozera. Kde se tu vzala? Asi po čtyřech hodinách zahlédneme mezi stromy hladinu jezera Plandukel. Stezka ho však májí a pokračujeme dál. Je ale mnohem méně zřetelná. V blátě už nevidíme lidské stopy, ale jen otisky kopyt vysoké zvěře. Několikrát vyplašíme jeřábka. Je to kurovítý pták o něco větší, než koroptev. Žije také u nás. Občas zahlédneme burunduka. Podobá se

menší veverce, združuje se ovšem na zemi. Jeho kožíšek je světle hnědý s tmavými podélnými pruhy.

Cesta je zarostlá stále víc. Začíná nám docházet, že pokud ji ztratíme, budeme mít problém. Podrost, často vyšší než my, padlé stromy, potoky a bažinaté úseky značně ztěžují pochod a hlavně orientaci. Libor vytahuje kompas, abychom alespoň věděli, kterým směrem nás tato cesta necesta vede. Lesy u nás jsou skoro všude protkány hustou sítí stezek, cest i lesních silnic. Podvědomě jsme to považovali za samozřejmost. V tajze je to jiné a musím přiznat, že nás to zaskočilo. Po čase objevujeme dva sruby. Na mapě jsou značeny. V jednom z nich leží rezavá sekera. Všude je hodně drobných bobků, asi od burunduků. Je jasné, že tu už léta nikdo neprobýval. Dál se cesta zcela ztrácí. Kam asi zmizel ten traktor? Radíme se, co dál. Nakonec se rozhodujeme pro návrat k Tělečskému jezeru. Po jeho břehu půjdeme zpět do Artybaše a cestou se pokusíme stopovat lodě. Máme obavy, že další putování tajgou by mohlo vést k velkému zdržení a nemuseli bychom stihnout odlet domů. Vydáváme se na zpáteční cestu. Po stezce, kterou jsme již jednou prošli, se jde znatelně lépe. Rybízek objevuje na noze přísáté kličce. Dlouho se nám ho nedaří vytočit. Je to však za tři týdny na Altaji jediný, které si na nás troufou. Blíží se večer, a tak stavíme stan na břehu jezera Plandukel. Jezero může mít asi čtyři hektary. Jeho břehy jsou většinou bažinaté. Po obrovské padlé limbě se dostáváme do větší hloubky a koupeme se. Voda je studená. Slunce zapadá a začínají koustat komáři. U ohně se ale dá vydržet, zvlášť když mezi našimi zásobami nacházíme ještě trochu vodky „Ruský rozměr“. Vafíme

CENTRUM ČESKÉHO FREESTYLEU

KATMAR

Bubenské nábreží 8/705
170 00 Praha 7
tel./fax: 233 322 587
mobil: 603 725 893
www.katmar.cz
(100 m od metra C - Vltavská směrem k Holešovicé tržnici)

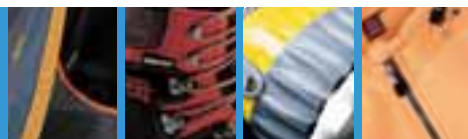
Na nové dostupnější adrese

Nevíte si rady při výběru dárků pro vaše nejbližší?



Kupte darovací poukázku HUDYsport v hodnotě 1 500 Kč nebo 2 500 Kč

Informace u pokladny nebo na www.hudy.cz



HUDYKATALOG ▶ ZIMA 2003/2004

První zimní HUDYkatalog 2003/2004 již ve všech 26 prodejnách HUDYsport



V katalogu zimního zboží si můžete v klidu vybírat již nyní - stačí si ho vyzvednout v některé z našich prodejen nebo objednat na naší internetové stránce www.hudy.cz v sekci Katalog. Obratem vám ho ZDARMA zašleme.



