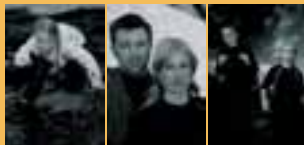


**DEVOLD**  
OBLÉKÁ NORY OD ROKU 1853  
**NEJTEPLEJŠÍ VLNĚNÉ  
TERMOPRÁDLO NA SVĚTĚ**



• teplé  
• funkční  
• nezapáchá  
tel.: 416 738 846, 777 109 544  
[www.northtrappers.cz](http://www.northtrappers.cz)

OBLÉKÁME:



**KLÄTTERMUSEN**  
SPOLEHLIVÉ OUTDOOROVÉ VYBAVENÍ BEZ KOMPROMISU

POUŽÍVÁME TY NEJLEPŠÍ MATERIÁLY:

<p>nepropustná membrána Gore-Tex je skvělé řešení, ale nepropustná ani neprofované</p>	<p>nepropustná membrána EPT je nepropustná, prodyšná a vyrobená ze 100% bavlny</p>
--	--

**NEJROZŠÍŘENĚJŠÍ ČESKÝ OUTDOOROVÝ ČASOPIS – ROZDÁVÁN ZDARMA VE 450 OUTDOOROVÝCH CENTRECH  
KOMPLETNÍHO DOBRODRUHA NAJDETE ROVNĚŽ NA WEBOVÝCH STRÁNKÁCH [WWW.CASOPISDOBRODRUH.CZ](http://WWW.CASOPISDOBRODRUH.CZ)**

# 8 2005 Ročník IX. DOBRODRUH ZDARMA

MĚSÍČNÍK PRO AKTIVITY V PŘÍRODĚ



Na mokřiny a bažiny narazíte na každém kroku

Čtete na stranách 2 a 3



## BĚLOVĚŽSKÝ PRALES

Bělověžský prales (polsky Puszcza Białowieška) se rozkládá na pomezí Polska a Běloruska a zaujímá rozlohu zhruba 1200 kilometrů čtverečních. Je to největší původní nížinný prales v Evropě. Odborníci tvrdí, že prales v této lokalitě existuje již devět tisíc let. Po ustoupení posledního ledovce se tu nejprve objevily borovice a břízy. Později k nim přibýly lípy, duby a další listnaté i jehličnaté stromy. Národní park Bělověžský prales je nejstarším polským národním parkem a také jediným, který je v Polsku zapsán v seznamu světového dědictví UNESCO.

## SKIALPINISMUS V BULHARSKÉM PIRINU

Bylo nebylo, dávno tomu... jezdilo se do Bulharska na lyže již před mnoha lety. Málokdo ví, že tam měli první „výhodní“ Poma vlek – moderní výtkík v podobě francouzského vleku s teleskopickými holemi. Byla to doba, kdy licenční Tatra Poma ještě chodila po houbách. A málokdo již pamatuje, že tehdejší lyže byly v podstatě skialpovou výstavou, stačilo nasadit tulení pásy, povolit vázání pod patou a hurá na túru...



Pod vrcholem Todorcy

Od kamaráda Ivoše Dvořáčka, který montuje každé léto vlek pro Doppelmayra, jsem již dva roky slyšel o pohoří bulharského Pirinu. Především v superlativech, jako o skvělé možnosti pro lyžaře a skialpinisty. Navíc městečko Bansko údajně skýtá dobré zázemí za supermoderním lyžařským střediskem za přijatelné ceny. A tak slovo dalo slovo a jel jsem to zkusit.

Z praktických a časových důvodů jsme zvolili dopravu letadlem a pak autobusem. Z Prahy jste v Sofii za 1 hodinu 50 minut. Zbyvajících cca 160 km ujede autobus (pokud není sněhová kalamita jako v našem případě) za necelé 3 hodiny a doveze vás do městečka Bansko, na severní straně Pirinu. Pohoří Pirin leží mezi řekami Mestou a Strumou. Jméno dostalo od starých Slovanů, kteří věřili, že zde sídlí bůh Perun. Jeho nejvyšší vrchol Vihren (2914 m n. m.) je třetí nejvyšší horou na

balkánském poloostrově. Za jasného počasí je z něho údajně vidět až na bájný Olymp v Řecku. Národní park Pirin je vyhlášen panenskou přírodou a alpským charakterem.

Podle statistik je zde průměrná sněhová pokrývka od začátku ledna do konce dubna 2,5 metru. Na Pirinu se lyžuje především v areálu Šilgarnika, vybudovaném pod vrcholem Todorcka (2746 m) v těsné blízkosti nejvyšší hory Vihrenu. Městečko

Bansko (930 m n. m.) bylo založeno v 17. století Bulhary, kteří odmítli přijmout islám, jenž se Turci pokoušeli zavést během nadvlády nad Bulharskem. Historický střed Banska představuje i ojedinělou architektonickou památku. Místní lidé jsou dobrodružní, pohostinní a hrdí na svou minulost. Městečko je proslulé svými stylovými typickými restauracemi (Mechanami), které nabízejí vynikající posezení a bulharskou kuchyni za velmi příznivé ce-

ny. Večeře vás přijde v průměru na 10 Leva (cca 150 Kč) včetně předkrmů, hlavního jídla a nápojů (např. lahve vína). Hlavní výhodou Banska je však supermoderní lyžařský areál. Přimo z Banska vede kabinová lanovka až do lyžařského areálu. Trojsedačkové lanovky začínají v 1700 m a končí ve výšce 2400 m. Velké sjezdovky jsou dlouhé přes 2500 m. Celková délka lyžařských tratí je přes 40 km. Sjezdovky jsou každodenně upravovány a mají špič-

kovou úroveň. Pod sjezdovkami jsou ski servis, půjčovna a uschovna lyží, snowboardů a bot, stánky s občerstvením, restaurace.

### NEKOLIK MOŽNÝCH TRAS:

Ideálním východiskem pro skialpinisty je horní stanice některé ze trojsedaček na vrchu Todorcka (2746 m n. m.), případně konečná stanice kabinové lanovky – Banderická Poljana. Z Todorcy lze uskutečnit několik velmi hezkých túr od lehkých po velmi náročné.

Mezi lehké můžeme zařadit okruh Todorcka–Strážické plesa (lehký sjezd) – výstup na vrch Stražica (2379 m) se skvělými výhledy – dále nádherný sjezd do Vasilášského kotle (cirksusu) a dále na chatu Demjanica – z chaty je možno sjet podle potoka dolů do Banska anebo vystoupat kolem Rybho a Groznoho jezera zpět do sedla mezi Stražicí a Todorinou a sjet zpět k Strážickým plesům a odtud snadno vystoupit zpět do lyžařského areálu na Todorce.

**Přes Todorcy:** nádherná těžší trasa. Začíná výstupem na dvojrchol Todorcy (tady užijete podle podmínek mačky, cepín i lanu). Odměnou je nádherný výhled na protější Vihren. Z Todorcy nádherným a dlouhým sjezdem k Todorčinému Oku. Následuje výstup do sedla Todorina Porta. Odtud je možný výstup na Malou Todorcu. Dlouhý sjezd k Dlouhému jezeru a Banderickému jezeru. Lehkým výstupem na Banderický Čukar (2731 m) s krásným výhledem do kotle Glavního Čukar. Z vrcholu Banderický Čukar úchvatným sjezdem po širokém hřebenu přes mezvrchol na Spanoporský Čukar (2576 m). Další dlouhým sjezdem se dostaneme na Plato Golljamospale. Od Spanopolského Oka vystoupíme o 200 m do sedla Bandercka Porta.

➔ Pokračování na str. 7

**AKU** trekking & outdoor footwear

aku@alpisport.cz  
on-line shop

Svého prodejce naleznete na:  
[www.alpisport.cz](http://www.alpisport.cz)

## All Terrain Collection

z nového katalogu LOWA

**GORE-TEX**

Klondike II GTX Mid

**ATC MID GTX:** ALL TERRAIN COLLECTION MID GTX - univerzální lehké boty pro celoroční použití, vhodné i do značně exponovaného terénu. GTX membrána zajišťuje vodonepropustnost, klima systém odvětrávání aktivní ventilací. Odpružená podešev VIBRAM® VIALTA s torzním stabilizátorem a protiskluzným pryzovým báhounem se samočisticím efektem poskytují komfort i stabilitu chůze. Pánské 6,5 - 15 (UK), Lady 3,5 - 10.

**KLONDIKE II GTX MID / KLONDIKE II GTX MID LADY:** Úspěšný ekonomický GTX model, svršek semiš/Cordura a GORE-TEX®, i zde kovová očka.

**RENEGADE II GTX MID / RENEGADE II GTX MID LADY:** Nejprodávanejší kotníková ATC bota, svršek hydrofobní nubuk, podšívka GORE-TEX®.

**DOVOLETÝ SERVIS ZDARMA!**

**LOWA**  
...simply more

Renegade II GTX Mid

**prosport.cz**  
www.prosport.cz

Oficiální zastoupení LOWA pro ČR i MALOBYČOD: PROSPORT PRAHA s.r.o., Ke mlýnu 1 149 00 Praha 4 - Újezd tel.: 241 483 338, fax: 241 483 335, prosport@prosport.cz, www.prosport.cz

**AUTORIZOVANÉ PRODEJNÍ OBLUČI LOWA:** **BENĚŠOV U PRAHY** SPORTCENTRUM Týřkova 2076 **BEROUN** KOLA ŠIBER v Písecké bráně 1 **BRNO** ALPSPORT Jarošáková 3, **SEMAHA** SPORT Maslůvka náměstí 150, **HERVYS** SPORT Galérie Václavka, Na Václavce 1, **SPORT CENTRUM DRÁPA** OC Obzor - 01 Bialowie 777, **SUN SPORT** Lucie 17 **HRADEC KRÁLOVSKÝ** SPORT CENTRUM DRÁPA OC Futurum - Bratřinec 236, **SPORT** ČOJKA Golčova 846 **KARLOVY VARY** HERVYS SPORT Kpt. Jaroslava **KLADNO** HOKAL SPORT Trída T.G.M. 105 **KOLÍN** SPORTSERVIS MONTANA Knačova 406 **LIBEREC** WIND SPORT Zámečnická 4/561 **OLOMOUČ** HERVYS SPORT OC Olympia, HOREZ SPORT 8. května 11 **OSTRAVA** ALPSPORT Týřkova 25, **SKI CENTRUM MADEJA** 28. října 227, **SPORT CENTRUM DRÁPA OC Futurum** - Novoměstská 3179/4a **PISEK** SPORT A VOLNY CAS Havlíčkova náměstí 89, **YETI** SPORT Velké náměstí 4 **PLZEŇ** HANNA SPORT Amalická 54, **TREKING** SPORT Hradištská Republiky 21 **PRAHA 1** ALPSPORT Na Ptáčce 35, **BIALOZE** V Jizvě 6, **BOLAN** SPORT Kralovická 18, **ROCK POINT** (Hájevek) Havlíčkova 2 **PRAHA 2** HORNÁČEK Šimkova 5 **PRAHA 4 - ÚJEZD** VLASTNÍ MALOBYČOD PROSPORT Ke Mlýnu 1 **PRAHA 5** SPORT CENTRUM DRÁPA OC Carrefour Nový Smíchov - Ptačická 5, **SPORT CENTRUM DRÁPA OC Galerie** - Radická 117, **ŽPŠ** SPORT Archeologická 2256 **PRAHA 6** SPORT KULAJKA Vestibul metro Davkova **PRAHA 8** BOATPARK Sokolovská 146/339, **MAMCHE** OUTDOOR Heydukova 6 **PRAHA 10** ABC SPORT Měškovská 74, **HERVYS** SPORT Našpátka 389/2 (INTERSPA), **PEŠ** SPORT Votavská 466, **ŽPŠ** SPORT Svoboda 1391 (INTERSPA) **PRAHA 18** SPORT CENTRUM DRÁPA OC Tova Letňany - Veselická 663 **PŘEROV** FACE SPORT Hrozná 13 **ROZNOV POD RADHOŠTĚM** PENZI OUTDOOR SPORT Paloučská 2191 **TÁBOR** HARAS Rudolfovská 1020, **BLAŽEK** SPORT Hrozná 999 **VRCHLABÍ** SPINDL SPORT Káňanská 32 **ZABŘEH** BENAL SPORT 28. října 3 **ZLÍN** SPORT CENTRUM DRÁPA OC Centro - 3. května 1170 **ZNOJMO** TOP SPORT Hrozná 48 **ZDAR** NAD SÁZAVOU 4 **SPORT** Hrozná 6

Light as a feather but it will blow you away...

**SIR JOSEPH**

www.sirjoseph.cz

**PŘÍŠTĚ:  
PŘES BAJKAL NA BRUSLÍCH!**

# BĚLOVĚŽSKÝ PRALES

První kontakt s tajemným pralesem jsem zažil někdy před třiačtyřiceti lety. Můj táta mi tehdy v knížce ukazoval fotky známého polského fotografa a spisovatele Włodzimierze Puchalského. Černobílé fotografie prastarých dubů, tajemných mokřin, pasoucích se losů a letících jeřábů si vybavím se zavřenými očima dodnes...

Český zájemce, který chce navštívit polskou část pralesa, zvolí určitě cestu přes Varšavu a město Białystok a dále do patnáctitisícového okresního města Hajnówka, které již leží na západním okraji Bělověžského pralesa. V Hajnówce je dobré zakoupit příslušné turistické mapy (v Česku je, pokud vím, ne-seženete). Získáte je v knihkupectví (zavírací doba je už v 17.00 hod.), nebo v kanceláři turistických informací a služeb (Poláci je označují PTTK). V Hajnówce nepřehlédněte sochu zubra, která je dominantou místního parku, a která vás rovněž upozorní, že se napříště již budete pohybovat ve výstomném království tohoto impozantního divokého tura.

A právě zubr evropský (Bizon bonasus) je patrně největším a nejatraktivnějším magnetem, který do Bělověžského pralesa láká turisty z celé Evropy. Svědčí o tom i stánky se suvenýry, v nichž místní řezbáři nabízejí nejčastěji právě své řezby zubrů ve všech možných velikostech a v rozdílné kvalitě. Impozantní zvíře dosahuje hmotnosti 800-900 kg a výšky až 180 cm v kohoutku. Dnes žije v Bělověžském prale-



se asi 250 zubrů volně a navíc 30 zvířat v oborách. (Na světě žije v současnosti asi 3000 zubrů, přičemž v Polsku žije 700 těchto lesních obrů.) Na zubry můžeme při troše štěstí narazit kdekoliv v pralese, nejsou příliš plaší a chovají se pravdě královsky. Opatrnost při setkání je však na místě: zubří dokáží být docela nerudní. Pokud však chceme mít jistotu zubřího dostaveníčka, navštívíme zubří rezervaci, která leží tři kilometry od obce Białowieża. Rezervace byla založena již v roce 1936.

Záchrana zubra evropského by vyдалa na samostatný a obsáhlý článek, přehledující rámec našeho časopisu. Přesto si však nemožno odpuštít alespoň několik vět. Bělověžský prales byl tradičním lovištěm polských králů, litevských knížat a ruských carů. Nejcenějším trofejním zvířetem byl pochopitelně právě zubr. Panovníci si však svoji královskou kořist patřičně považovali a stavy divokých turů sledovali a chránili. Morovou ranou se pro zubří populaci stala první světová válka. Na jejím počátku žilo v Bělověžském pralese 719 zubrů, v roce 1918 však již jen pouhých 68 zubrů. V poválečné době, kdy se tu rychle střídaly správy německé, litevské a polské, využívalo nepřehledné situace strádající obyvatelstvo k pytláctví. 9. února 1919 byl pytlákem Bartolomeusem Szpakowiczem zastřelen poslední volně žijící zubr. Naštěstí v té době byl již chován zubr i v zajetí (v Anglii zubry choval hrabě Bedford ve Woburnu, v Polsku kníže Hochberg von Pless ve Pšezczyne a ve Švédsku hrabě Armin v Boitzenburgu) a několik zubrů také žilo v zoologických zahradách. Obdivovatelé mocného vládce pralesa zavzpomínali na poplach. Polská vláda zmocnila zoologa Sztolcmana, aby v roce 1923 předložil v Paříži na Mezinárodním kongresu ochrany přírody návrh na mezinárodní záchranu zubrů. Naši „historičové exkurzi“ nyní můžeme krátit: o tom, že se mezinárodní záchranná akce úspěšně zdařila, svědčí populace volně žijících zubrů evropských v Bělověžském prale-



se. Díky nadšencům a odborníkům z mnoha zemí.

„Civilizovaným srdcem“ Bělověžského pralesa je obec Białowieża, kde turista najde mnoho ubytovacích možností. Nachází se zde rovněž Výzkumný ústav savců, řada dalších vědeckých pracovišť a nové moderní muzeum Bělověžského pralesa, jakožto i mnoho historických architektonických památek z dob slavných lovů královských, carských a šlechtických rodů.

Do samotného národního parku je vstup možný pouze v doprovodu profesionálního průvodce. Návštěvníky čeká trasa pouhých osmi kilometrů (začíná přímo v Białowieży), ale stojí za to.

Naštěstí síť turistických tras mimo samotný park je hustá a pěší turisté i cykloturisté si určitě přijdou na své.

Bělověžský park je zcela určitě zajímavý v každou roční dobu. My jsme však zvolili pro svou návštěvu duben. Prales v té době sice ještě nehyřil všemi odstíny zeleně, zato jsme se však vyhnuli místní pralesní metle – komárům, jejichž invaze v sezóně sužují nejen turisty, ale především lesní zvěř. Navíc na jaře je prales „přehlednější“, více umožňují sledování divokých zvířat, které ještě tolik neskrývá hustý pralesní podrost. A dlužno přiznat, že fotograf Filip si pochvaloval dobré světlo a kou-

zelnou severskou (blankytnou) oblohu. V době naší „pralesní mise“ vládly lesním barvám sněhobílé sasanky (jsou jich miliony a chtít nechtě po nich musíte i šlapat) a žluté ostrůvky blatouchů, zdobících jak vodní toky, tak i četné bažiny a mokřiska.

V samotné Białowieży a i v nedaleké vsi Budy najdeme skanzeny s místní typickou architekturou. Větrné mlýny, dřevěnice s doškovými střechami, stodoly a kapličky dokáží návštěvníka okouzliti. „Je divné, že tu stává skanzeny, i když sami bydlí ve skanzenu,“ podíval se Filip s okem na hledáčku fotoaparátu. A skutečně. V pravoslavných vsích v okolí pralesa najdeme pouze nádherné dřevěnice s čapími hnízdy a dávným kouzlem. Jen střešní krytiny se změnila a umělejší dojem kazí sem tam nějaký ten satelit.

Pokud do Bělověžského pralesa zavítáte, určitě si nenechte ujít „Cestu královských dubů“. Kouzelné místo leží tam, kde stávala Stará Białowieża (již dávno zaniklá). Zde kdysi stávala myslivna knížete Włodolda i pozdějšího polského krále Władysława Jagellovského. Když jsme k tajemnému místu přicházeli, vedl nás na obloze čáp černý. Cestu lemují starobylé duby – každý z nich je pojmenován po některém z polských panovníků (a panovnic), či po litevských knížatech. Nejstarší stromy pamatují už pět století...!

Zubry jsme se vydali stopovat do lokality nazvané „Vlčí bažina“. Průstup podmačeným olšovým lesem s mnoha tůněmi, mokřisky a močály byl obtížný. Avšak naši psi svým nadšením signalizovali, že zvěř je před námi. Záhy jsme narazili na obrovské stopy a – trus. Narazili-li nezkušený Středoevropan, hýčkaný v televizi zahraničními přírodopisnými dokumenty, v pralese na zubří lejno, což se mu bez větších obtíží

➔ zcela určitě podaří, s největší pravděpodobností nabude dojmu, že je v patách přerostlému slonovi, či lépe – mastodontovi. Trus obřích rozměrů vzbuzuje respekt. A kolem nás se obřích „kupiček“ tyčilo na desítky... Setkání se zubry ve volné přírodě však stojí za námahu, stejně jako letmá setkání s losy evropskými.

V Bělověžském pralesě zaznamenali vědci 240 druhů ptáků, 57 druhů savců, samozřejmě jsou zde bohatě zastoupeni obojživelníci, nechybí plazi a počet druhů hmyzu může zjišťovat jen entomologický nadšenec a fanatik (2691 druhů brouků, 1590 druhů motýlů, atd.). Mě např., jako ornitologického příznivce, fascinovali jeřábci lesní, druh dnes u nás velmi vzácný, se kterými jsme se v pralesě setkávali doslova na každém kroku.

Prales (mimo oblast nejpřísnější rezervace) je protkán turistickými a cykloturistickými (dobře značenými) stezkami. Můžeme s klidným svědomím doporučit např. cestu nazvanou „Vlčí stezka“. Začíná u Kosého mostu, který přemostňuje řeku Narewku, jež svým meandrujícím tokem má vskutku malebné kouzlo. V Narewce (ostatně jako ve všech tocích pralesa) se hojně vyskytují bobří; stopy jejich „práce“ určitě nepřehlédnete. Zašpičatělé „kolíky“ (pozůstatky mladých stromků), trčící ze země – svědčí o dobrém stavu bobřího

chrupu. Vlčí stezka vás povede pralesem, ukáže vám bažinaté olšiny s příměsí břízy (evokující severský dojem tajgy), dovede vás ke skanzenu lesní železnice, kterou zde za první světové války vybudovali Němci (železnice měla 130 km kolejí stálých a 200 km přenosných). Turistická stezka vás nakonec vyvede z pralesa (na jehož okrajích se můžete setkat i s impozantními ptáky – jeřáby popelavými) do vsi Babia Góra (kde podle polského úsloví – „dává dábel dobrou noc“).



Časné jaro v pralesě



Skanzen Białowieży



zuvivě lovil na svém těle v noci ve spacáku. Bělověžský prales tulákům nenabídně daleké výhledy horských panoramat. Nížina zůstane nížinou. Nabídně však pohled do minula... Jaká kdysi byla evropská nížina před rušivým zásahem člověka. A takový pohled určitě stojí za to!

Jaroslav Monte Kvasnica  
Foto: Filip Chludil

**Treking** www.fare.cz

- design
- špičková technologie
- kvalitní materiály
- klimamembrána
- široká nabídka velikostí
- tuzemská výroba

vel. 31-35, vel. 41-49, vel. 37-40, vel. 23-30

**FARE®**

FARE - výroba obuvi, Brumovská 1031, 766 01 Valašské Klobouky  
Tel./fax: +420 577 320 640, e-mail: fare@fare.cz

WWW.CASOPISDOBRODRUH.CZ



Čáp

Bohr evropský

Máme odpověď – vítejte u

č. 1

EASY LOCK SYSTEM ELS



č. 1 v testu\*

č. 1 v síle  
zatížení

č. 1 ve zkušebně TÜV\*

č. 1 v jistotě proti  
povolení

č. 1 celosvětově

\* vítěz testu časopisu Panorama a jediný teleskopický systém zkušebnou TÜV přezkoušený a certifikovaný

**LEKI**

www.sportkoncept.cz

DOBRODRUH 3

DOBRODRUH

DOBRODRUH

DOBRODRUH

DOBRODRUH

DOBRODRUH

DOBRODRUH

# Krumlovský vodácký maratón 2005

**Vodáci ze všech koutů České republiky se sjížděli k řece Vltavě od časného rána... mihavý opar se naštestí rozplynul a přivítalo je podzimní sluníčko. Velkým cílovým překvapením skončil třetí ročník mezinárodní sportovní akce Krumlovský vodácký maratón 2005.**

V 11:00 hodin v sobotu 15. října 2005 odstartoval mezinárodní Krumlovský vodácký maratón. Poslední vteřiny odpočítávala na startu pevných lodí v kempu ve Vyšším Brodě starostka Mgr. Marie Ederová. Hromadným startem se na trať dlouhou 36 kilometrů vydalo přes 300 závodníků v závodních a turistických lodích. Na startovní línii v Rožmberku nad Vltavou se v ten samý okamžik pralo o co nejlepší pozici na 30 posádek raftů a pramic.

Letošní ročník byl v režii posádek raftů a pramic. V první desítku se umístilo 6 pramic mužů. Nejrychlejší pramic žen patřila domácímu týmu AMERICAN CHANCE CASINOS, které závodí za SK Vltava Český Krumlov.

Všichni diváci očekávali, že uvidí v cíli pod Lazebnickým mostem v centru Českého Krumlova jako prvního ve svém kajaku Kamila Mrůzka, několika-



násobného mistra světa a obhájce vítězství dvou předcházejících ročníků KVM. Skvělý výkon však předvedla pramic týmu PROSPORT Olomouc, která se nenechala nikým předjet. Výborně se vypořádala i se záudnou otáčkou v cíli a několikametrovým finišem proti proudu a dojela jako první. Členy vítězné posádky byli mimo jiné Stanislav Ježek a Jan Mašek – medailisté z posledního MS ve vodním slalomu v australském Perthu. Závod obohatili svou účastí v jedné z raftových posádek skifář Václav Chalupa – stříbrný z letních OH v Barceloně a v Aténách.

Vedle zvucných jmen se na start postavily už tradičně posádky Sdružení



dobrovolných hasičů, turistů a další příznivci divoké vody. Velkým smolcem maratónu byl Holanďan Jozef Omedaere, který zvrhl hned na startu. Závod však nevzdal, zabojoval a opět nasel do svého kajaku. Dojel až do cíle, kde své koupací číslo předvedl zlova. „Bylo to hrozné, jel jsem celou ce-

stu úplně mokry. Ale už mám zkušenost a na příští rok víc potrénuju, vyplešim loď a zase přijedu. Jsem šťastný, že jsem dojel do cíle.“ řekl Omedaere v cíli.

Šťastí nepřálo ani olomouckému Davidu Kneblvi. „Nedávno jsem se zúčastnil 82 km dlouhého maratónu na Fish River v Jižní Americe. Jsem trochu zklamán, že to tady nevyšlo, jak jsem chtěl“ uvedl Knebel. Téměř po celou trať sekundoval Kamilu Mrůzkovi. Při



průjezdu jezem na začátku Krumlova zvolil jinou trasu a rozpáral tam svoji loď. Na posledních dvou kilometrech musel několikrát vylovat a tak z medailové pozice klesl na osmou příčku.

„Myslím si, že se závod povedl. Počasí bylo skvělé, opět teklo ve Vltavě dost vody. Snad si to všichni pořádně užili a příští rok přijedou opět“ zhodnotil v jedné větě třetí ročník Krumlovského vodáckého maratónu 2005 ředitel závodu Lukáš Novosad.

**MGR. HANA ŠMACHOVÁ**  
Foto: S. Kubeš

**Nejsem horolezec, jsem dobrodruh.**

Walter Bonatti, přední světový horolezec 50. a 60. let 20. století.

## DOBRODRUH

MĚSÍČNÍK PRO AKTIVITY V PŘÍRODĚ

### NEJROZŠÍŘENĚJŠÍ ČESKÝ OUTDOOROVÝ ČASOPIS

Vychází vždy první týden v měsíci, s výjimkou ledna, července a srpna. Je k dostání zdarma ve 450 outdoorových, cyklistických, vodáckých, jachtařských, potápěčských a sportovních obchodech, centrech umělých horolezeckých stěn, v dobrodružně zaměřených cestovních kancelářích a mapových centrech a knihkupectvích v ČR i na Slovensku. Jejich adresář je uveden v každém čísle. Distribuce zdarma rovněž na vybraných sportovních veletrzích a festivalech. Komplettní Dobrodruha je možné také najít na [www.casopisdobrodruh.cz](http://www.casopisdobrodruh.cz)

**ŠÉFREDAKTOR**  
Miloš Kubánek

#### REDAKČNÍ RADA

Josef Rakoncaj • Miroslav Jakeš  
Soňa Vomačková • Stanislav Henych  
Zuzana Hofmannová • Josef Šimůnek  
Jiří Havel • Petr Důbalík  
Petr „Špek“ Stanina • Marek Ročejuhl  
Tomáš Rušek • Robert Kazík  
GRAFIKA Růžka Zertová. KRESBY  
Petr Důbalík. SAZBA Pavel Amler.

#### ADRESA REDAKCE

Dobrodruh, Žirovnická 2389, 106 00 Praha 10, telefon: 603 554 943, fax/záznam.: 272 656 173, e-mail: [dobrodruh.cz@seznam.cz](mailto:dobrodruh.cz@seznam.cz)

#### PŘÍJEM INZERCE

Telefon: 776 055 332, 603 554 943, 267 182 438, e-mail: [dobrodruh.cz@seznam.cz](mailto:dobrodruh.cz@seznam.cz), nebo na adrese redakce. Vedoucí ing. Milan Manda, tel.: 776 055 332.

#### PŘEDPLATNÉ

Přestože je časopis rozdávan zdarma a lze jej nalézt i na internetu, redakce poskytuje servis pro předplatitele. Ti platí pouze poštovné a distribuční náklady, které činí pro rok 2005 cca 11,- Kč na číslo. Předplatné lze zaslat složenkou typu C na adresu redakce. Přijímáme pouze předplatné na čísla, která dosud nevyšla. Starší čísla nejsou na skladě! Předplatné na rok 2006 je 99,- Kč.

#### YDÁVATEL

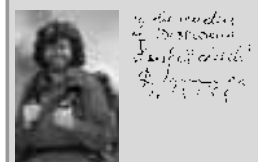
PhDr. Miloš Kubánek, registrováno MK ČR E 7598. Podávání novinových zásilek povoleno OZ Přeprava Praha, č.j. 726/97 ze dne 19. 2. 1997.

ISSN - 1211 - 751x

### Z HISTORIE DOBRODRUHA

Časopis Dobrodruh vychází již devátým rokem. První čtyři roky byl dvouměsíčníkem. Za dobu své existence přinesl stovky článků o dobrodružných aktivitách v přírodě a cestování. Rozhovory mu poskytl četné osobnosti českého, slovenského i světového outdooru, z těch posledních jmenujme třeba Reinholda Messnera, Petera Habelera, Krzysztofa Wielichecko, Víliho Grošella, Toma Posserta, Andreje Zawadu nebo Gerindu Kaitenbrunnorovu.

Reinhold Messner, přední himálajský horolezec a outdoorový průkopník, muž, který jako první na světě vylezl na všech 14 osmitisícovek, projevil přání popřát čtenářům Dobrodruha.



Totéž učinila i další velká persona světového horolezectví, Peter Habeler. Lezec, který mj. spolu s Messnerem jako první na světě vylezl na Mount Everest bez použití kyslíku.



# MISTROVSTVÍ EVROPY V BĚHU NA 100 KM

V holandském Winschotenu se v září sešli ultramaratónci z celé Evropy ke svému mistrovskému závodů v běhu na 100 km. Velice dramatický byl tentokrát závod žen, kterých se na startu sešlo 25. Obhájkyní vítězství Monica Cassiraghiová z Itálie měla ještě 30 km před cílem náskok na Němku Schoenherr-Hoelscherovou 12 minut, ale ta se nadechla k úžasnému finiši a začala hrozivý náskok stahovat. Během 20 km dokázala snížit ztrátu o 7 minut. Do cíle zbývalo 10 kilometrů a náskok se ztenčil na 5 minut. Němka stále stupňovala tempo a Italka jí byla čím dál tím více na dohled. 200 metrů před cílem byl náskok již pouhé 3 vteř-



Oleg Chazitov je novým mistrem Evropy v běhu na 100 km

ny, ale Italka ho dokázala uhájit a cílovou pásku protнула o 3 vteřiny dříve. Na třetím místě dobehla se ztrátou necelých tří minut Angličanka Bruce Susanová. V soutěži týmů zvítězila Francie před Německem a Itálií.

Mezi muži běžela vpřed menší skupinka až do 50. km, ale teplota 26-27 °C a hlavně velké dusno způsobilo postupně opadávání favoritů. Z 61 ultramaratónců dobehlo v limitu 12 hodin pouze 47 běžců. Nejlépe si

s nástrahami tratě poradil Rus Oleg Charitonov, který se dostal do čela závodu na 70. km, dokázal utéct všem svým pronásledovatelům a nakonec zvítězil o 10 minut před Mariem Ardemagnim z Itálie a 20 minut před Pascalem Fetizonem z Francie. Nejrychlejší z týmů byli Rusové, před Francouzi a Němci. České družstvo ve složení Miroslav Osladil, Robert Šamonil a Daniel Orálek dobehlo na 10. místě.

JAN ŠOUREK

## OKEM DOBRODRUHA 2005

VI. ročník amatérské soutěže videofilmů proběhne v rámci festivalu Rajbas 2005 „Outdoor“ Kotlík 17.-21. listopadu v Blansku. Pořadatel: Sdružení HORIZONT, [horizont.cz@seznam.cz](http://horizont.cz@seznam.cz). Mediální partner soutěže: časopis DOBRODRUH. Konání akce podpořeno Ministerstvem kultury České republiky.

#### Zatím je přihlášeno 19 filmů:

1. Cestování po Novém Zélandu – Tongariro Crossing, 2. Ztracen v Etiopii, 3. Důpna v jaskyni v Průžně, 4. Ožralý zralok, 5. Expedice Grónsko 2004, 6. Tour Králova Hoľa, 7. Les na druhou, 8. South Egypt & St. Johns Reefs, 9. Světlo pro Haiti, 10. Jak nás neznáte, 11. Dobývání Punkvy neskončilo, 12. Vojta Kubal Matěj, 13. Skanzen Solvayovy lomy, 14. Hladká skála, 15. Lyon River Festival – Hawaii-SurRhone, 16. Podzimní Hanou, 17. Propálená košile, 18. Svět velryb (The World of Whales), 19. Český ráj a Smetana.

Bližší informace na [www.horizont.bk.cz](http://www.horizont.bk.cz)

## Dobrovolní archiváři starších čísel Dobrodruha

Vzhledem k tomu, že časopis Dobrodruh je ve většině ze 450 distribučních míst již několik dní po vydání rozebrán, oslovili jsme distributory, zda by nezakládali jedno číslo Dobrodruha ve svých obchodech či cestovních kancelářích do archivu. Ten by byl k nahlédnutí pro jejich návštěvníky a zákazníky. Zde je seznam míst, která se nám dosud na tuto výzvu přihlásila. Na těchto adresách můžete starší čísla Dobrodruha dostat k nahlédnutí na přechtění. Tento seznam najdete v každém čísle časopisu:

- CK Poznáni, Krakovská 18, 100 00 Praha 1
- Klub českých turistů, Jaromírova 9, 120 00 Praha 2
- Boatpark, Sokolovská 146, 186 00 Praha 8
- Horolezecká škola Český ráj, Rybní díl 754, 294 01 Bakov n. Jizerou
- CK Priorit Pro, Václavská 19, 339 01 Klatovy
- Pergolia Pro, Pražská 22, 339 01 Klatovy
- Knihkupectví Hana Marečková, Masarykova 45, 380 01 Dačice
- Raibik Sport, Podhorská 23, 466 00 Jablonce n. Nisou
- V-90 V Agentura Sport, 512 37 Benecsko 190
- CK Poznáni, tř. 17, listopadu 229, 530 00 Pardubice
- KH Sport Liberec, Pražská 376/56a, 460 01 Liberec
- WIKING, Velké náměstí 366, 561 65 Kralupy
- CK Poznáni, Nám. Svobody 17 (Dům Páni z Lipé), 600 00 Brno
- CK Rajbas, Gorkého 30, 600 00 Brno
- CK Kudrna, Bašty 2, 602 00 Brno
- Český klub cestovatelů, Belcrediho 18, 628 00 Brno
- Klub Futra, část C pavilonu Domu kultury, 735 14 Orlová-Lutyň
- Vyhavení do přírody, Komenského tř. 49, 750 00 Pterov
- Obchodní akademie T. Bati, nám. TGM 3669, 761 57 Zlín
- Obchodní dům Štrůf, Vodní 52, 767 01 Kroměříž
- CK Prádek, Valová 2, 789 01 Zábřeh

Distributoři, kteří mají zájem být v tomto seznamu uvedeni a archivovat jedno číslo Dobrodruha pro své klienty, nám to mohou kdykoliv oznámit krátkou zprávou na telefonní číslo 603 554 943, nebo e-mailem na adresu [dobrodruh.cz@seznam.cz](mailto:dobrodruh.cz@seznam.cz).

## Tarzan Outdoor klub mládeže

Sportovní škola – J. Král  
Výletní 365, 142 00 Praha 4  
telefon: 737 003 989  
e-mail: [sportschool@quick.cz](mailto:sportschool@quick.cz)

## Škola plavání pro děti

bazén Zelený pruh Praha 4  
2 x týdně v různých termínech

## PŘEDPLATNÉ 2006

Když je časopis Dobrodruh rozdávan zdarma, pro zájemce o jeho pravidelné doručování domů samozřejmě opět zajišťujeme předplatitelský servis. Předplatitelé platí pouze doručovací a poštovní náklady, které v roce 2006 budou činit cca 11,- Kč na jedno číslo. Při devíti číslech ročně (každý měsíc s výjimkou ledna, července a srpna) pak celoroční předplatné činí 99,- Kč. Tuto částku nám poukažte složenkou typu C na adresu: Dobrodruh, Žirovnická 2389, 106 00 Praha 10, a to, pokud chcete předplatit již první číslo, nejpozději do 10. ledna 2006.

Protože stále dostáváme žádosti o starší čísla Dobrodruha, nejlépe kompletní ročníky, upozorňujeme opět, že žádná starší čísla již nemáme a ani nebudeme mít. Celý náklad Dobrodruha je vždy beze zbytku rozebrán. Předplatné proto přijímáme vždy na čísla, která mají ještě do konce roku vyjít. Čísla, která již vyšla, vám nejsme schopni z výše uvedených důvodů, dodat. Proto nám, prosíme, v průběhu roku neposlávejte vyšší částky, než které na takto vypočtené předplatné vycházejí.

ORIGINAL OUTDOOR WEAR BY SPORT SCHWARZKOPF

**oblečeme Vás ve vrstvách**

**HIGH POINT**

PRVNÍ VRSTVA  
KOMFORTNÍ

DRUHÁ VRSTVA  
POHODOVÁ

TŘETÍ VRSTVA  
HŘEJIVÁ

ČTVRTÁ VRSTVA  
OCHRANNÁ

**BLOC**  
HETEROGENNÍ DRÁŽKOVANÉ

**VENT**  
LAZURETTO FIBRE

1 2 3 4

[www.sportschw.cz](http://www.sportschw.cz)

**SPORT SCHWARZKOPF v.o.s.**  
Masarykova 154, 342 01 Sušice, tel.,fax: +420 376 528 895  
e-mail: sportschw@sportschw.cz

## ZLATÝ HATTRICK

**Martin Komárek potřetí mistrem Evropy v dřevorubeckém sportu**

Vzáří se konalo v Garmisch-Partenkirchenu Mistrovství Evropy v dřevorubeckých disciplínách STIHL TIMBERSPORTS. Mezi 40 účastníky z 11 zemí byl i Martin Komárek, obhájece již dvou mistrovských titulů. Martin reprezentoval Českou republiku v soutěži jednotlivců, kde mu bylo soupeří 15 závodníků, a to v šesti disciplínách:

- ❖ Springboard (přesekávání kmene z prkna ve výšce)
- ❖ Single Buck (řezání ruční pilou)
- ❖ Standing Chop (přesekávání stojícího kmene)
- ❖ Stock Saw (řezání klasickou motorovou pilou)
- ❖ Underhand Chop (přesekávání ležícího kmene)
- ❖ Hot Saw (řezání motorovou pilou s extrémně silným motorem)

Svým výkonem, kdy se Martin umístil vždy na jednom z předních míst v každé soutěžní disciplíně, nasbíral celkové 80 bodů a stal se absolutním vítězem soutěže. Druhého Dirk Brauna z Německa předstihnul o 15 bodů. Na třetím místě se umístil s 64 body Hermann Schönbächler, reprezentant Švýcarska.

Osmádvacitiletý rodák z Oseka u Milevska ke svému úspěchu říká: "Byl to moc těžký den. Asi zatím nejtěžší soutěž, které jsem se kdy zúčastnil. Psychicky jsem to zvládl dobře, ale je těžké držet krok se stále se zlepšující konkurencí. Samozřejmě, že mám z výsledku velkou radost."

Společně s ním se evropského mistrovství v Německu zúčastnilo družstvo českých borců, které tvořili nejlepší účastníci letošního národního



Martin Komárek na stupních vítězů.

finále na Lipně. Družstvo ve složení Martin Komárek (Standing Chop), Pavel Wávrů (Single Buck), Jan Wávrů (Underhand Chop) a Pavel Jílek (Stock Saw) poctivě během léta trénovalo své disciplíny, aby podalo ve štafetovém závodě co nejlepší výkony a umístilo se mezi prvními pěti nejlepšími zeměmi.

To se jim podařilo, protože v tvrdé konkurenci skončili na 4. místě a nechali za sebou silné týmy z Německa, Španělska i Holandska. Chybělo velice málo, celkově 1,5 sekundy, aby náš tým získal bronzovou medaili. Na prvních třech místech se umístila družstva z Francie, Velké Británie a Švýcarska.



Disciplína Single Buck.

## Zlatý hattrick českého dřevorubce

Na Mistrovství Evropy ve dnech 10. 9. - 11. 9. 2005 v Garmisch-Partenkirchenu se stal potřetí za sebou mistrem Evropy ve STIHL TIMBERSPORTS český reprezentant **Martin Komárek**.

**Blahopřejeme!**

**STIHL®**

**STIHL®**  
**TIMBERSPORTS®**  
S E R I E S

Síla rozhoduje, přesnost vítězí





## Rozhlédněte se doma

Pohled na krajinu z ptačí perspektivy je právě tím, co nás láká stoupat vzhůru... Z více než 300 rozhleden objevíte hrady a zámky, přírodní rezervace, ojedinělá technická díla i památky v Čechách a na Moravě.

**Rozhlédněte se doma a navštivte zajímavá místa.  
Užijte si volný čas a dovolenou s rozhledem!**

**Soutěž PODZIM VE VÝŠKÁCH** pro milovníky aktivního odpočinku nabízí vyžití dětem i dospělým. Navštivte rozhledny a vyhrajte zajímavé ceny. Více na [www.kudyznudy.cz](http://www.kudyznudy.cz).

[www.kudyznudy.cz](http://www.kudyznudy.cz)

