

**OUTDOOROVÝ ČASOPIS S UNIKÁTNÍ DISTRIBUCÍ – ROZDÁVÁN ZDARMA VE 430 OUTDOOROVÝCH CENTRECH
KOMPLETNÍHO DOBRODRUHA NAJDETE ROVNĚŽ NA WEBOVÝCH STRÁNKÁCH WWW.CASOPISDOBRODRUH.CZ**

4 2011 DOBRODRUH ZDARMA

Ročník XV.

DVOUMĚSÍČNÍK PRO AKTIVITY V PŘÍRODĚ

DURMITOR ČERNOHORSKÁ PERLA



Jezero Jablan v područí Crvene Gredy

Myšlenka vyrazit do černohorského národního parku Durmitor se rodí víceméně narychlo poté, co jsme zhlédli předpověď počasí pro Nízké Tatry a přehodnotili plány. Děšť, děšť, děšť... „V tom se sice chodit dá, ale to si necháme na podzimní bezlesou Šumavu,“ komentujeme předpověď. Z Bratislavy tedy místo do Popradu míříme Maďarskem a Srbskem na jih do Černé Hory s nadějí, že si užijeme trekingu ve slunečném počasí.

Po celkové 28 hodinách ve vlaku, okoreněných speciálními deseti hodinami strávenými na chodbičce expusu Bělehrad – Bar, vystupujeme do hustého deště a teploty 12 stupňů v horském středisku Mojkovac a hledáme nějaké místo na rozbití stanu. Vše je po vytrvalém dešti podmáčené a krajnice hlavního silničního tahu se nám drojí pod nohama. Kamiony, mijející nás závratnou rychlostí, nám navíc nepřidávají na naději, že se vůbec slunečného počasí, slibovaného srbskými televizními rosníčkami, dožijeme. I tak si však zachováváme optimismus, že velikány Durmitoru spatříme na vlastní oči a nikoliv schované za závojem mlhy a mraků.

Dalšího dne, posílení vydatnou snídaní v místní pekárně a se zásobami cukru v krvi na další tři dny, jedeme autobusem nejprve k Mekce černohorských stavebních inženýrů – mostu Đurđevića Tara. Ten byl se svojí délkou 365 metrů a výškou 172 nade dnem kaňonu řeky Tara v době svého dokončení v roce 1940 největším betonovým obloukovým mostem v Evropě. Přestupujeme do autobusu jedoucího z městečka Pljevlja a po další necelé hodině jsme již v Žabljaku, středisku na samé hranici národního parku, ležícím v nad-

mořské výšce 1456 metrů, což z něj činí nejvyšší položené město na celém Balkáně. Sluníčko si mezitím probilo cestu mezi mraky a vítá nás polojasné počasí. Nabuzeni silnou černohorskou kávou a pivem Nikšičko nasazujeme batohy a vyrazíme vstříc čtyřdennímu putování s cílem nejenom slézt Bobotov Kuk, nejvyšší to horu Durmitoru, ale především projít poněkud zapomenutou oblast Štuoc s její dominantou – skalnatým masivem Crvena Greda, v jejímž lůně je schováno jezero Jablan. Z Crvene Gredy máme v plánu spustit se do údolí Donja Ališnica, což bude vyžadovat sestup prudkým svahem, kudy v současnosti nevede žádná značená stezka a prakticky ani žádná stezka jako taková.

Naši první a tak trochu neplánovanou zastávkou v oblasti Bosača se stává studánka plná vychlazených lahových piv Nikšičko. Skvělá myšlenka místního mladíka, jak zároveň potěšit především české turisty, kteří v místních horách tvoří drtivou většinu návštěvníků, nabídnout jim poslední osvěžení před prudkými stoupáními a zároveň si trochu přivydělat. „Dáme jedno na kuráž a pak vyrazíme,“ říkám. „Mno, jak nás znám, tak tu pak ještě přespíme,“ dělá si legraci Radek.

► Pokračování na str. 3

Chřiby se zvedají jako nepřehlédnutelný ostrov mezi severnějšími rovinami Hané a jižními rovinami Slováků. Vrchovinu tvoří dva rovnoběžné hřebeny o ploše 335 kilometrů čtverečních. Nejvyšším bodem Chřibů je Brdo (586,7 m n.m.) Toto, mnohdy neprávem opomíjené území, je nejzápadnějším výběžkem karpatského oblouku, které si našťastí uchovalo bohatství listnatých lesů.

PROČ PŘÁVĚ CHŘIBY?

Označení tohoto západního zákoutí Karpat dosud nebylo etymologicky hodnověrně prokázáno. Kořeny pojmenování Chřibů je nutno hledat v období osídlování Slovanů. Písemnou podobu jména území je možno objevit až pozdě: za vlády Václava IV. byl Albert řečený ze Zdounek, držitel hradu Buchlova, jmenován jako lesník hor Greczne; od roku 1414 se vyskytují jména jako Hřibecí nebo Hřibecí hory, Hřebice nebo Hřebeč. Staroněmecký výraz pro hřebece byl – mar –, což může objašňovat německý název těchto hor – Marsberg. Od 18. století můžeme narazit na označení Maršovy hory (dodnes se část buchlovického revíru jmenuje Maršava). Následným překladem do češtiny pak „vznikl“ název pohorí Mars nebo Marsovo pohorí (což bylo později nesporně vysvětlováno inspirací jménem slovanské bohyně Mary, případně – v lidové slovesnosti – Mořeny). Jméno samotných Chřibů vzniklo pravděpodobně buď ze staroslověnského – chrib (pahorek, kopec, vrch) nebo z praevropského základu – grib – hrib (skála, pahorek).

NEJZÁPADNĚJŠÍ VÝBĚŽEK KARPAT: CHŘIBY



Rozmanitá krajina Chřibů

FLÓRA A FAUNA

V listnatých lesích Chřibů převládají původní dřeviny přirozených porostů: buk lesní, dub zimní, javor mlč, javor klen, lípa srdčitá a olše lepkavá. K nim jsou samozřejmě přimíšeny nepůvodní jehličnany, především smrk. Do Chřibů pronikly z panonské nížiny (a také z jihokrajinských a jihu ruských stepí) teplomilné druhy rostlin, jako např. mord nachový, hvězd-

nice zlatolásek, plamének přímý atd. Ze severního okraje Středomoří sem pronikl dub pyřitý, jeřáb břek, kalina tušalaj, dřín obecný; z bylin pak např. šalvěj přeslenitá, medovník meduňkolistý aj. V Chřibech jsou zastoupeny i druhy z chladnějších (např. jihosibiřských) oblastí, jako např. lilie zlatohlávek, tužebník obecný, vemeník dvoulistý aj. Hojně jsou tu i druhy severovýchodních subboreálních oblastí, např.

třezalka tečkovaná, toten lékařský, štavel kyselý aj.

I živočišstvo Chřibů je poměrně bohaté. V periodických tůních se především na jaře objevují vzácní korýši – listonoh jarní a žábronožka sněžní; v létě pak je to listonoh letní. Hmyzi říše je v Chřibech bohatá, namátkou jmenujeme jen vzácného brouka nosorožka kapucínka, roháče obecného a vzácné tesaříky. Početnost

motýlů sice v nedávné minulosti zažila silný pokles kvůli chemizaci lesnictví a zemědělství, v poslední době se však situace podstatně zlepšuje.

Z plazů obývá Chřiby ještěrka obecná, slepýš křehký, užovka obojková, v nižších polohách užovka hladká, vzácněji zmije obecná a v nivě Moravy užovka podplamatá. V Chřibech hnízdí 150 druhů ptáků;

► Dokončení na str. 6

NOVINKA NA FILMOVÉ SOUTĚŽI OKEM DOBRUDRUHA

Filmová soutěž Okem dobrodruha se koná v rámci outdoorového festivalu **RAJBAS OUTDOOR KOTLÍK (25.–27. 11. 2011)**. Dvanáctý ročník soutěže **OKEM DOBRUDRUHA** je opět příležitostí prezentace filmů (v délce do 15 minut) v širším kruhu lidí stejných zájmů.

NOVINKA!! Letos vystoupíme na filmové soutěži Okem dobrodruha s novinkou!!! Již v pátek proběhne předání jedné z cen. Zkušený dokumentarista **Mírek Náplava** a **Petr Horký** ve stylu porotců „Super star“ bezprostředně po veřejné projekci ohodnotí zdařilost filmu a v závěru předají tomu, který budou považovat za nejlepší či nejzajímavější, zvláštní cenu **SRDCARL.CZ**.

Projekce vybraných soutěžních snímků proběhne v pátek 25. 11. od 16:00 v sále kina. Promítání dalších soutěžních filmů v sobotu bude uvedeno na vedlejší scéně. Vyhlášení výsledků a předání cen se tradičně uskuteční v sobotu v 26. 11. od 18:00 hodin na festivalové hlavní scéně Dělnického domu spolu s projekcí porotou oceněných snímků.

Už jste se zúčastnili nějaké vaší významné sportovní události outdoorového charakteru? Na filmovali jste na svých cestách něco zajímavého? Máte pro nás nějaký příběh outdoorově laděný? To vše zpracované v podobě patnáctiminutového filmu nám můžete poslat do soutěže Okem dobrodruha.

Více na stránkách www.festivalrajbas.cz
POZOR: uzávěrka přihlášek a zasílání filmů (DVD) je 23. 10. 2011!!!

Organizátorka soutěže Alena Žáková



Neville Walker,
Greg Ward, Kate Baillie:
PROVENCE

A AZUROVÉ POBŘEŽÍ

Provence je rozlehlá a rozmanitá region, jehož kontrastní krajina zahrnuje venkovská pole a vesnice ve vnitrozemí, nepřístupné horské oblasti Alp na severu a východě a rychle se rozvíjející Riviéru na jihu. Na hustě zalesněných alpských úbočích jsou posazené nádherné a nenarušené horské vesnice, zatímco na východě spojuje horská cesta malebná pobřežní městečka; v některých místech nabízejí pobřežní silnice – corniches – řídicím jedny z nejvelkolepějších zážitků při jízdě podél pobřeží.

Při cestování po tomto provoněném regionu se všude setkáte se stopami historických obyvatel – Féničanů, Řeků a Římanů. Rozhodně nesmíte minout římský akvadukt v Pont-du-Gard nebo amfiteátry v Orange či v Arles.

Provence je slavná i pro svou vynikající středomořskou kuchyni, založenou na místních produktech – olivovém oleji, česneku,



KNIHOVNA

bylinkách a samozřejmě mořských plodů.

Průvodce je doplněn údaji o místních dějinách, mapkami jednotlivých oblastí i podrobnými plány měst. Obsahuje praktické informace o cenách ubytování a stravovacích zařízeních nebo kulturních událostech a je doplněn barevnými přílohami o gastronomických zážitcích a sportovním využití v regionu.

Brožovaná vazba šitá | lepená, 460 + 32 stran. Běžná cena: 598 Kč.



Andrew Evans: **UKRAJINA**

Ukrajina, stát u Černého moře, procházela poměrně nepříjemným vývojem. Dnes je cílem řady turistů.

Průvodce vás zavede na místa, kde podávají ten nejlepší boršč, a nasměruje vás na nejkrásnější cesty okolo břehů Černého moře. Pro úplnost nabízí průvodce i obsáhlé informace z oblasti rozmanité historie, kultury i přírodních krás země, doplněné o barevné fotografie a množství podrobných map.

Milovníci historických památek si nenechají ujít návštěvu hlavního města Kyjeva, rozrůstajícího se průmyslového centra na řece Dněpr. Někteří zamíří do národního přírodního parku, jiní odpočívají k moři. Dobrou volbou je také prohlídka měst Oděsa, Sevastopol, Charkov nebo návštěva Dněpropetrovska. Speciální zájezdy směřují i do nechalvalně proslulé oblasti Černobylu.

Turistický průvodce po Ukrajině z řady Bradt Nakladatelství JOTA je nejobsáhlejší průvodce touto oblastí na trhu.

Brožovaná vazba šitá | lepená, 480 + 20 stran. Běžná cena: 548 Kč.

David Leffman, James Proctor: **ISLAND**

V turistickém průvodci najdete, kromě popisu zajímavých míst a přírodních úkazů (od kosmopolitního Reykjavíku až po pozoruhodnou divokou přírodu poloostrova Hornstrandir), také řadu barevných fotografií islandských památek a zajímavostí, podrobné seznamy hotelů, restaurací a barů v Reykjavíku i ostatních oblastech, včetně cenových relací a doporučení. Nechybí komentář k islandské historii a současnosti ani mapy regionů.

Island, ležící na samém okraji polárního kruhu, dnes v jedné z vulkanicky nejaktivnějších oblastí, usne neodolatelně přitahuje cestovatele z celého světa svými majestátními ledovci, bublajícími termálními prameny a rozeklanými fjordy, půlnocním sluncem a bohatou historií a literaturou.

Třetí aktualizované vydání.

Brožovaná vazba šitá | lepená, 352 + 40 stran. Běžná cena: 588 Kč.



Matthew Teller: **ŠVÝCARSKO**

Průvodce řady Rough Guides po Švýcarsku je obsáhlým a spolehlivým společníkem, který vás zavede do nejzajímavějších míst této čisté a idylické země.

Barevné fotografie vás jistě inspirovají k objevování starověkých ulic Bernu nebo oslňujících výhledů na Zenevské jezero, k výstupu na proslulý Matterhorn i k toulkám alpskou scenérií.

V průvodci najdete praktické informace o místní dopravě, možnostech ubytování, stravování i zábavy, a to i pro „batůžkářský“ rozpočet.

Průvodce nabízí odborný doprovod po letních výstupu horskými úbočím i zimním lyžování a snowboardingu a nasměruje vás i k těm nejlepším lokálním výrobům syra a čokolády.

S přehlednými mapami a jazykovou sekcí se slovníkem se v zemi, v níž se mluví čtyřmi oficiálními jazyky s mnohými nářečím, neztratíte.

Stejně jako v dalších průvodcích řady Rough Guides nechybí ani tady souhrn švýcarské historie a obsáhlé informace o místní fauně, flóře, folklóru, hudbě a pověstně švýcarské neutralitě.

Brožovaná vazba šitá | lepená, 520 + 32 stran. Běžná cena: 698 Kč.

Dilwyn Jenkins: **PERU**

Vedle úvodních rad o cestování do této úchvatné země přináší srozumitelný popis všech významných památek, inckou pevností Machu Picchu začínaje a nejvýše položenou železnicí na světě konče.

Nechybí aktuální přehled hotelů, ubytoven, pouličních jídel a restaurací, včetně výběru nejzajímavějších nočních podniků v celé Jižní Americe, ani praktické rady v oblasti sportovního využití, včetně adrenalinových sportů, jako je rafting a turistika v amazonském pralese.

Průvodce nabízí odborný a barvitý výklad popisující peruánskou kulturu a historii a také stručný nástin problematiky původních indiánských kmenů.

Podrobné mapy a barevné fotografie vám přiblíží krásy, kterými Peru oplývá, a slovníček španělštiny vám usnadní orientaci v zemi.

Brožovaná vazba šitá | lepená, 587 + 24 stran. Běžná cena: 788 Kč.



OCHUTNEJTE ČESKO

K cestování a dobrodružným výpravám po vlastech českých patří jednoznačně také návštěva hospůdek, restaurací a jiných občerstvovacích „stanic.“ Pro ty, kdo nejezdí do přírody s klasickým hliníkovým esusem, mimochodem jich stále ubývá, je cestování také příležitostí ochutnat něco z regionálních specialit. Přestože někteří renomovaní kuchaři tvrdí, že klasický „smažák“ už by se dal označit jako česká národní specialita, přibývá u nás v tichosti stále více restaurací, které nabízejí tradiční regionální speciality. Naši sousedé v Rakousku a Maďarsku už dávno pochopili, jak může propagace tradiční národní gastronomie přispět k rozkvětu a zvýšení atraktivit turistických destinací. Proto také tři partneři, Asociace hotelů a restaurací spolu s agenturou CzechTourism a Asociací kuchařů a cukrářů České republiky, připravili společný projekt pod názvem Ochutnejte Česko republiku (Czech Specials).

Projekt nabízí turistům při návštěvě jednotlivých regionů ochutnat speciality z párníček, pekáčů a hrnců našich babiček. Charakter tradiční kuchyně většinou také vypovídá cosi o historii dané oblasti i životě a kultuře jejích obyvatel. Dnes můžete navštívit téměř 150 restaurací po celé republice, které jsou označeny značkou „Czech Specials“ a v jejich nabídce nikdy nechybí tradiční česká kuchyně a někdy také specialita šéfkuchaře z receptur, které jsou mnohdy již zapomenuty. Po oprášení se z nich však stávají gastronomické skvosty. Je to tedy příležitost ochutnat nejen českou klasiku, ale i regionální speciality, o kterých jste možná ještě ani neslyšeli. Některé názvy pokrmů nesou přitom až tajemné názvy. Víte například co to je „Brčálka“? Je to smetanová polévka, dochucená listky škvouny, specialita z Plzeňského kraje. V nabídce nechybí tradiční zvěřina, bramborové speciality, moučníky z jablka a z lesního ovoce. Takže až budete příště cestovat, podívejte se na stránky www.czechspecials.cz, ať víte, kterou restauraci nesmíte na své pouti rozhodně vynechat.

Dobrou chuť vám k tomu přeje
Václav Stárek

Ochutnejte Česko republiku!



CzechTourism
SPOJENÉ HOTELŮ A RESTAURACÍ ČESKÉ REPUBLIKY
CZECH ASSOCIATION OF THE HOTELS AND RESTAURANTS
Platnost certifikace do 2014
www.czechspecials.cz

ZAJÍMÁ VÁS PROBLEMATIKA PREVENCE, konkrétně WELLNESS jako PREVENCE?

Přijměte pozvání do právě dohotoveného nového Balneo POPPY v hotelu ALICE v Karlových Varech při příležitosti konference pořádané ČAW ve spolupráci s AHR

S názvem

WELLNESS JAKO PREVENCE

Termín konání 6. – 7. 10. s možností prodloužení do 9. 10. 2011

Česká asociace wellness, Opletalova 22, Praha 1
E-mail: predstavenstvo@spa-wellness.cz www.spa-wellness.cz

DURMITOR ČERNOHORSKÁ PERLA



Dolina Škrka a Veliko Škrčko jezero

► Pokračování ze str. 1

Člověk miní, krása okolních hor v kombinaci s podmanivou chutí místního piva však mění. Z hor sestupuje skupinka Čechů a připojuje se k nám a poté tak činí i mladík se svým otcem. Po prvním pivu tak přichází druhé, pak další a další, až nakonec ve studánce zůstávají pouze ovocné džusy. Je deset večer, teplota klesá na čtyři stupně, nebe je plné hvězd a dochází tedy na Radkova slova – spíme ve stanu na zahradě. Říkáme si, že to je snad vynahrazení za to deštivé přivítání v Mojkovci.

Další den začínáme prudkým stoupáním lesem plným much a komárů, směrem k masivu Ražana Glava (1862 m n.m.). Obloha je naprosto bez mráčku. Dostáváme se k jezeru Jablan, na nějž se nám následně nabízejí krásné pohledy ze stezky traverzující okolními stěnami. Rozkvetlími loukami a po úbočích skalnatých masívů Crvene Gredy dále nabíráme výšku a v posledních partiích před samotným vrcholem se musíme prodrat téměř neprostupným porostem klečí. Větve se nám zachytávají za batohy, přelézáme, podlézáme, prolézáme a místy dokonce lezeme po čtyřech. Tento kout je vskutku opomíjený a ačkoliv touto částí vede značená stezka, mnoho lidí zde neprojde, protože nemá návaznost na centrální oblast Durmitoru. Od stezek v ní tuto část totiž dělí přibližně 200 m vysoká stěna, kterou se chceme pokusit slézt a dostat se tak do doliny Donja Ališnica na jednu z hlavních tepen Durmitoru. Po celou cestu po hraně Crvene Gredy žasneme nad okolními výhledy, vychutnáváme pohledy z kolmé stěny do až 400 m hlubokého údolí, vidíme Crmo jezero, největší jezero v Durmitoru, které obklopují husté lesy. V dále se rozprostírá městečko Žabljak s okolními osadami a poprvé se nám také naskýtá výhled na masív Bobotova Kuku (2522 m n.m.) a vrchol Obla Glava (2303 m n.m.), v jehož nitru je schována Ledová jeskyně s mohutnými krápníky z ledu. Také samozřejmě přemýšlíme, kde bude nevhodnější se spustit do Donje Ališnice.

V místě, kde ještě můžeme na jednom kameni rozpoznat v azbuce napsanou směrovku dolů do údolí (dříve se z tohoto srázu skutečně stezka spouštěla, ale byla zrušena), upravujeme délku teleskopických holí a začínáme jakousi kozí stezkou sestupovat. Nestabilní šterk a snadno vyvrátitelné drny trávy jsou nevyzpytatelné, a tak každý krok činíme s velkým uvážením. Velkou část musíme sestupovat pozadu, než dojdeme k prudkému sutovisku, které se dá scházet poněkud pohodlněji a po malých kamenech částečně klouzat dolů. U dnes již rozbořeně salaše nacházíme značku, která zde končí ve směru od hlavní stezky údolím. Chvilí odpočíváme a baštíme chleba s paštikou a cibulí, protože cibule se dle Honzy Vlasáka, guru cestování zadarmo, přeci hodí ke všemu.

Po hodině doslovného přeskakování po ostrých vápencových kamenech a mezi nízkými borovicemi v krasové

Cestou při výstupu na Bobotov Kuk



Na vrcholu Bobotova Kuku (2522 m n.m.)



Bobotov Kuk



kolíně se napojujeme na hlavní značenou stezku, někdy nazývanou páteří Durmitoru. Nejprve Donjou a poté i Gornju Ališnicou opět stoupáme vzhůru až do sedla Planinica (2330 m n.m.), odkud nás čeká prudký sestup k jezeru Škrčko, v jehož blízkosti by měla dle mapy stát horská chata. Spouštění se dolů stezkou, jež na délce necelého 1,5 km klesne o 600 výškových metrů, není žádný med. Navíc asi půl hodiny po nás začala z Planinice sestupovat skupinka osmi českých adolescentů, kteří tu a tam svou neopatrností spustí dolů kámen a my se mu za jejich křiku „pozóóóó...“ musíme vyhýbat. Takže nejen dávat pozor na kameny pod nohama, ale i kameny letící ze shora. Horská chata je sice spartánská, ve třech pokojích je několik rachitických postelí s hodně použitými vypadajícími dekami, ale poskytuje střechu nad hlavou. Venku je pramínek s vodou, což je vše, co potřebujeme. S přicházejícím večerem se počasí kazí, začíná opět mrholit a následně i přšet, mraky jsou všude okolo a i vzhledem k tomu, že v chatě není elektřina, tak zalézáme do spacáků a odpočíváme.

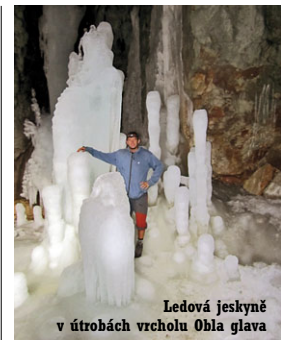
Celou noc a následující dopoledne přší, fouká vítr, je mlha a teplota se drží na ubohých deseti stupních. Ven se jít moc nedá, natož lézt na okolní kopce. Tak se střídavě cpeme a spíme. Okolo druhé odpoledne přestává přšet a mraky se částečně trhají. Vyrazíme tedy na půldenní výstup na vrcholy Prutaš

(2393 m n.m.) a Škrčko Ždrijelo (2114 m n.m.). Počasí nám krásně vychází až do poslední minuty při návratu, kdy nás chytá průtrž mračen asi padesát metrů od chaty...

V noci se venku opět žení všichni čerti, nicméně devátá ranní rozhoduje. Mraky se trhají a o slovo se hlásí sluníčko. Balíme naše fidálka a vyrazíme dolinou Škrka k sedlu Samar, které je jakousi vstupní branou do centrální části Durmitoru, kde nadmořská výška neklesá pod 2000 m. Poslední úseky do sedla se drápeme asi hodinu, protože po předchozích deštích je vše rozmáčené a strná stezka často porostlá travou nebezpečně klouže. U minijezírka Zelenu vir do sebe házíme nějakou energii v podobě dvou tyčinek a, užívajíc si výstup, nejprve stoupáme sutoviskem a pak po skalách značenou stezkou na Bobotov Kuku. Převýšení je 500 m na necelém kilometru délky. V sedle Đevojka potkáváme skupinky Čechů směřujících vzhůru, či již sestupujících z vrcholu dolů. My se na vrchol dostáváme o půl hodiny později. Závěrečný výšvih na samotný vrchol je pro jedince se závraty poněkud oříšek, ale my si z toho hlavu neděláme a i s batohy se škrábeme vzhůru. Milým překvapením je vrcholové naprosté bezvětrí, čehož využíváme k odpočinku, vrcholovému přípitku místní rakijí, kterou táhneme ze Žabljaku, a samozřejmě nutným fotografím. Okolní výhledy jsou fenomenální.

Zpět musíme do sedla Đevojka, odkud pak klesáme střídavě sutovisky a sněhovými poli v kráterovitém údolí Valoviti do. Stezka nás dovádí k Ledové jeskyni, k níž je ovšem třeba ze samotné stezky odbočit a vylézt přibližně 150 výškových metrů, protože jeskyně není přímo na úpatí, ale někde v polovině výstupu na vrchol Obla Glava. Námaha však stojí za to, protože v jeskyni si můžeme vychutnávat pocit být obklopeni mohutnými ledovými stalagmity a stalaktity.

Pozdě odpoledne se vydáváme na závěrečný pochod do Žabljaku. Ten se po celém náročném dni zdá téměř nekonečný, především pak úsek Korita



Ledová jeskyně v útrokách vrcholu Obla Glava

a Lokvice, kde obcházíme krasové vápencové závrty, do některých musíme sestoupit a pak zase vystoupat, vždy tak deset metrů dolů a nahoru. Navíc se část cesty musíme opět proplétat hustou klečí.

Kousek před Žabljakem míříme do autokempu, kde na uvítanou dostáváme po kalíšku rakije a paní domácí plnou láhev stávi před nás s tím, že můžeme vypít kolik chceme. Jsme udiveni, když dodává, že v lednici jsou piva, která stojí jedno euro a ráno jí máme zaplatit tolik, kolik vypijeme. Takovou důvěru v české kotline asi, bohužel, už jen tak nenajdeme.

MICHAL VAČKÁŘ

VELETRH SPORT LIFE SLAVÍ LETOS DESÍTKU

Tradiční a mezi sportovní veřejností oblíbený veletrh **SPORT LIFE** oslaví letos desátý ročník svého konání, a sice v termínu 10.–13. listopadu 2011, jak jinak než v areálu brněnského výstaviště.



www.sport-life.cz

Obvyklým místem pro outdoorové a zimní sporty se stala obě křídla pavilonu A a nejenak tomu bude i v letošním roce. V pavilonu A2 se bude prezentovat část zúčastněných firem s nabídkou vybavení pro outdoorové aktivity. Prostory pavilonu doplní osvětlené a velmi oblíbené outdoorové atrakce. Prezentace zimních sportů a druhá část outdoorové zaměřených firem bude umístěna v hale A1.

Své místo bude mít outdoor a turistika také v rámci filmových a cestovatelských festivalů KOLEM SVĚTA a CYKLOCESTOVÁNÍ. První zmíněný proběhne o víkend v sálech Kongresového centra, CYKLOCESTOVÁNÍ proběhne tradičně v sále MORAVA (pavilon A). Souběžně s veletrhem SPORT Life se budou jako každý rok konat ve stejném termínu veletrh Bike Brno a výstava Boat Brno a Caravanning Brno.

Pro více detailních informací sledujte průběžně internetové stránky www.sport-life.cz



Jihočeský region disponuje rozmanitě malebnou krajinou, velkým množstvím historických a kulturních památek ve městech i na venkově, řadou chráněných krajinných oblastí, vodních a zalesněných ploch. Tvář celé krajiny je členěna a modelována do své krásy hojností čistých vodních toků. Tento potenciál je doplněn v dostatečné míře sítí železnic a při poměrně nízké hustotě osídlení je krajina protkána spleť málo frekventovaných silnic třetí třídy, ale především místních a účelových komunikací. Toto jsou potřebné předpoklady pro fungující šetrný cestovní ruch, to je potenciál bohatě využívaný cykloturistikou – jedním z nejvýznamnějších oborů cestovního ruchu Jihočeského kraje.

Není proto náhodou, že jsou jižní Čechy nezdířka označovány rájem cyklistů. O rozvoj a údržbu cyklistické infrastruktury, čítající bezmála pět tisíc kilometrů značených cyklotras, se na jihu Čech stará Nadace Jihočeské cyklostezky (NJC), prodloužená ruka Jihočeského kraje. Činnost nadace lze shrnout do pěti základních pojmů: Koordinace – bezpečnost – výstavba – propagace – údržba. Úkolem nadace tedy není jenom udržovat cyklistické značení v odpovídajícím stavu, ale kompletní koordinace rozvoje cyklistiky a cyklistické dopravy v jihočeském regionu, koordinace aktivit jednotlivých obcí a měst při výstavbě cyklostezek a cyklotras tak, aby směřovaly k postupnému vzniku ucelené a logické sítě pokrývající celé území Jihočeského kraje. Jedním z významných prvků činnosti je permanentní snaha o zvyšování standardů bezpečnosti cyklistické dopravy. Třešničkou na dortu činnosti NJC je zvýšená péče o čtyři tzv. jihočeské páteřní cyklistické cesty, z nichž nejdelší je Vltavská cyklistická cesta. Její linie byla vytipoována a v terénu vyznačena v roce 2008 a svou délkou 430 km od pramene k soutoku s Labem patří k nejvýznamnějším nadregionálním trasám nejen v rámci ČR, ale i z evrop-



ského hlediska, neboť se stává přírozo- nospojnicí mezi Labskou a Dunajskou cyklostezkou a její linie bude využívána mezinárodní cyklotrasou EuroVelo 7, vedoucí od Nordkappu až na ostrov Maltu. Linie Vltavské cyklistické cesty je v neustálém procesu vývoje, v mnoha úse- cích dochází k její optimalizaci počínaje opravami značení, přes opravy povrchu až po výstavbu celých nových úseků. Takovým příkladem v poslední době je náročná stavební realizace v úseku Hluboká nad Vltavou – Purkarec. Díky definování této linie v roce 2008 do- šlo k jejímu pozitivnímu zviditelnění a tím i k pozitivní motivaci dotčených samospráv, a tak zmíněná realizace není výjimkou. Na linii Vltavské cyk- listické cesty se za uplynulé čtyři roky

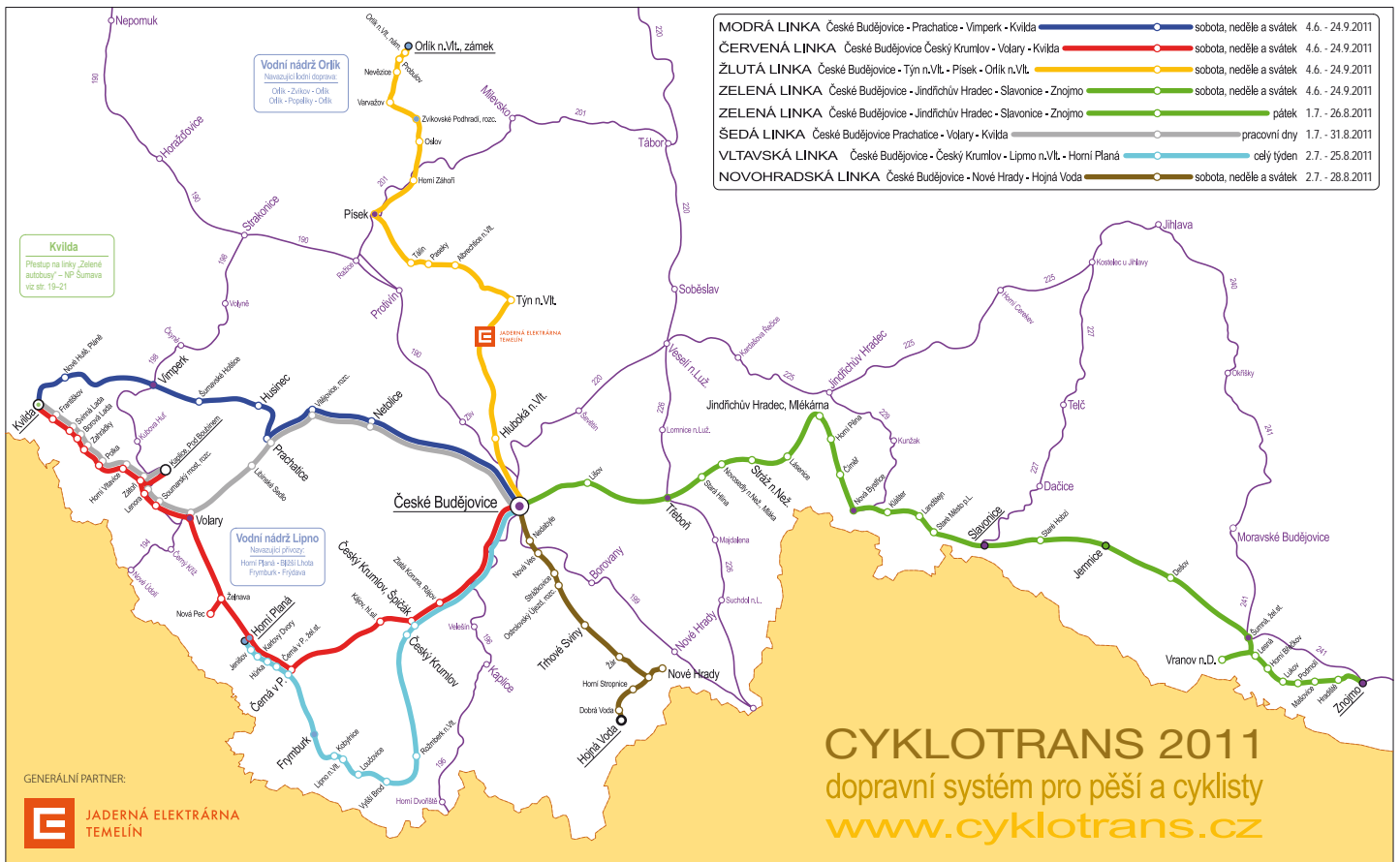
provedlo mnoho práce a ještě mnoho práce jí čeká. Ale již nyní je cesta hojně využívána cykloturisty nezdířka i formou týdenní dovolené, kdy turista putuje souběžně s tokem naší národní řeky a spolu s ní navštívuje ty nejkrásnější přírodní a historické kouty naší vlasti, neboť Vltava byla od nepaměti obchodní a kulturní stezkou celých Čech.

Jak Vltavská cyklistická cesta, tak celá síť jihočeských cyklotras je obsluhována dopravním systémem Cyklotrans, jehož provozovatelem je dopravní společnost CSAD JIHOTRANS a jeho generálním partnerem je Jaderná elektrárna Temelín. Tento veřejnosti mimořádně oblíbený dopravní systém cyklobusů vznikl v roce 2003. Již devět let zajišťuje od začátku června do konce září ranní rozvoz turistů a cykloturistů z Českobudějovicka takřka do všech cílových oblastí ležících po obvodu hranic kraje, jako je Šumava, Lipensko, Novohradsko, Česká Kanada, Orlicko. Nejdálší obsluhovanou oblastí je jihomoravské Znojemsko. Ve večerních hodinách pak linky Cyklotransu zajistí svoz turistů zpět do centra kraje, na Českobudějovicko. Ve spolupráci s Českými drahami je Cyklotrans schopen dopravit během pěti hodin cyklistu i s kolem z Prahy

na Kvildu, tedy do výchozího bodu Vltavské cyklistické cesty. V měsících červnu a září jezdí linky cyklobusů o víkendech a svátcích, v době školních prázdnin je pak provoz rozšířen i na pracovní dny. Roční systém sedmi linek přepraví v průměru kolem 25 000 cestujících a 6 000 jízdních kol při jízdním výkonu cca 65 000 km. Jízdné v cyklobusech je stejné, jako v běžných prostředcích pravidelné autobusové přepravy.

Za posledních pět let bylo jenom prostřednictvím Nadace Jihočeské cyklostezky investováno do cyklistické infrastruktury Jihočeského kraje kolem 40 mil. Kč, které byly řadě měst a obcí poskytnuty převážně na projektové dokumentace či přímo do výstavby formou podpory spoluúčasti v různých dotačních programech EU. Zdrojem zmíněných finančních prostředků je Jihočeský kraj, dále generální partner Nadace Jihočeské cyklostezky – Jaderná elektrárna Temelín a řada strukturálních finančních fondů EU a jiných fondů.

Není pochyb o tom, že Jihočeský kraj patří mezi nejkrásnější regiony Evropy a že za to vděčíme štědrosti přírody a moudrosti našich předků, jejichž plody my sklízíme. Věříme, že podpora měkkých forem cestovního ruchu, mezi které náleží i cykloturistika, je důkazem, že jsme si odzku vědomi a snažíme se sklízet uvážlivě. Budiž toto pozvánkou k poznávání našeho krásného kraje.



Na kole krajinou Borovanska

Začátek trasy: České Budějovice

Průběh trasy: České Budějovice – Dobrá Voda u Českých Budějovic – Ledenice – Borovany – rodiště Jana Žižky z Trocnova – Komařice – Římov – Douleby – Vidov – České Budějovice (62 km)

Krátký popis trasy: Na trase poznáte malebné okolí Českých Budějovic s řekami Malší a Stropnicí, pestrá nabídka historických památek ze všech období, příležitosti k rekreaci a koupání.

Zajímavosti na trase: Poutní kostel v Dobré Vodě, Muzeum vojenských historických a válečných vozidel a Truhlářské muzeum v Ledenicích, Trocnov – rodiště Jana Žižky, říčka Stropnice, křížová cesta a Loreta v Římově, hradiště Douleby, řeka Malše s rechlami.

Náročnost: Trasa vede převážně po silnicích třetí třídy, ale kvůli úsekům po místních komunikacích není vhodná pro silniční kola. Trasa je středně náročná.

Start v Českých Budějovicích



Klášteř Zlatá Koruna



Na kole Novohradskými horami

Začátek trasy: Hojná Voda, kam vás z Českých Budějovic doveze hnedá linka dopravního systému Cyklotrans

Průběh trasy: Hojná Voda – Dobrá Voda – Nové Hrady – Žumberk – Trhové Sviny – Borovany – Ledenice – Dobrá Voda u Českých Budějovic – České Budějovice (71 km)

Krátký popis trasy: Málo známé blízké příhraničí Novohradských hor láká stále více příznivců neporušené přírody, můžete navštívit různá muzea a historická sídla na trase.

Zajímavosti na trase: Poutní kostel s pramenem v Dobré Vodě, středověký strážní hrad, zámek a klášter Servitů v Nových Hradech, romantické Terčíno údolí s vodopádem, opevněná vesnice s tvrzí Žumberk, kde je Muzeum malovaného nábytku, technická památka Buškův hamr.

Náročnost: Trasa vede převážně po silnicích třetí třídy, ale kvůli úsekům po místních komunikacích je vhodná pro treková kola. Trasa je středně náročná.

Terčíno údolí



Na kole z Českých Budějovic do Tábora

Začátek trasy: České Budějovice

Průběh trasy: České Budějovice – Hluboká nad Vltavou – Zálší – Mažice – Soběslav, Choustník – Chýnov – Tábor (95 km)

Krátký popis trasy: Trasa vede z Českých Budějovic na sever údolím Vltavy přes malebné vesničky Soběslavsko-Veselských blat, po stopách husitů až do jejich středověké pevnosti – města Tábora.

Zajímavosti na trase: Zámek Ohrada s malým ZOO, zámek Hluboká nad Vltavou, Poněšická pálenka, Muzeum historických vozidel v Pořežanech, naučná stezka Borkovická blata, skanzen Záluží, Blatské muzeum v Soběslavi, gotická zřícenina hradu Choustník, Chýnovská jeskyně, středověké tábořské podzemí, Muzeum husitství, hrad Kotnov v Tábore, koupání v Jordánu

Náročnost: trasa je středně náročná, vhodná pro všechny typy kol.

Náměstí v Hluboké nad Vltavou



Na kole za selským barokem

Začátek trasy: České Budějovice

Průběh trasy: České Budějovice – Bavorovice – Hluboká nad Vltavou – Zliv – Zbudov – Vlhavy – Strýčice – Dobčice – Lipanovice – Hološovice – Čakov – Břehov – Čejkovice – České Budějovice (64 km)

Krátký popis trasy: Budějovická pánev nabízí množství krásných jihočeských vesniček s malebnými statky, osvěžte se u rybníků, navštivte zámek Hluboká či ZOO Ohrada.

Zajímavosti na trase: Zámek Ohrada s malým ZOO, zámek Hluboká nad Vltavou, Kubatův statek a památník ve Budově, vesničky s typickou architekturou selského baroka v čele s Hološovicemi (UNESCO).

Náročnost: Trasa vede převážně po silnicích třetí třídy, je vhodná pro silniční kola. Trasa je nenáročná.



Na kole po Třeboňsku

Začátek trasy: Do Třeboň, výchozího místa výletu, se dostanete buď vlakem ČD nebo vás tam z Českých Budějovic doveze zelená linka dopravního systému Cyklotrans

Průběh trasy: Třeboň – Přeseka – Stará Hlína – Strbiřec – Lutová – Chlum u Třeboňe – Hamr – Třeboň (48 km)

Krátký popis trasy: Okolí Třeboňských rybníků nabízí příjemné projížďky po naučných stezkách na hrázích rybníků, koupání u rybníka Hejtman v Chlumu, historie Rožmberků.

Zajímavosti na trase: Zámek Petra Voka v Třeboňi, rybníční soustava, památník Emy Destinnové, koupání v Chlumu u Třeboňe.

Náročnost: Trasa vede převážně po místních komunikacích je vhodná pro treková kola. Trasa je fyzicky nenáročná, vhodná pro rodiny s dětmi.

Třeboňský zámek



Na kole východní Šumavou

Začátek trasy: Kvilda, kam vás dovezou linky modrá, červená a šedá dopravního systému Cyklotrans

Průběh trasy: Kvilda – Knížecí Pláně – Strážný – Stožec – Nová Pec – Frymburk – Vyšší Brod (108,5 km)

Krátký popis trasy: Trasa vede malebnou krajinou východní části Šumavy kolem pramenů Vltavy po cyklistické trase s množstvím nádherných vyhlídek a se zákazem motorových vozidel a dál hřebovenou trasou kopírující Schwarzenberský kanál.

Zajímavosti na trase: Prameny Vltavy, muzeum Železné opony v Bučině, nerušené příhraničí, Knížecí pláně, Schwarzenberský kanál, Rosenauerův pomník a památník, Plešné jezero, po signálce do Vyššího Brodu klášter cisterciáků.

Náročnost: Trasa vede převážně po místních komunikacích, je vhodná pro treková kola. Trasa je fyzicky středně náročná.

Horní portál Schwarzenberského kanálu



Na kole krajem Rožmberků

Začátek trasy: Vyšší Brod, kam se dopravíte vlakem nebo cyklobusem – Vltavská linka DS Cyklotrans

Průběh trasy: Vyšší Brod – Rožmberk – Rožmitál na Šumavě – Zatoň – Český Krumlov – Zlatá koruna – České Budějovice (59 km)

Krátký popis trasy: Výlet určen pro milovníky přírody a historie. Trasa se prolétá vertikálně i horizontálně malebným kaňonem řeky Vltavy a jako korálky na šňůrce prochází klenoty naší minulosti. Celý výlet vede po dálkové cyklistické trase – Vltavské cyklistické cestě.

Zajímavosti na trase: Vyšší Brod – cisterciácký klášter s Poštovním muzeem, hrad Rožmberk – kolébka rodu Rožmberků, gotický kostel a fara v Zátoni, Český Krumlov (UNESCO) – hrad a zámek, otáčivé hlediště, muzea a galerie, cisterciácký klášter ve Zlaté Koruně, České Budějovice s historickým centrem, muzea a galerie, Budvar.

Náročnost: trasa je středně náročná, vhodná pro trekingová i horská kola.

Český Krumlov





NEJZÁPADNĚJŠÍ VÝBĚŽEK KARPAT: CHŘIBY

➔ Pokračování ze str. 1

k nejzápadnějším patří včelojed lesní, čáp černý, krutihlav obecný, vlha pestrá, mandelík hajní a dudek chocholatý. Ze savců jmenujeme alespoň zvěř jelení, srnčí a černou; v Chříbech žije i člověkem vysazený daněk a muflon. Šelmy jsou v této oblasti zastoupeny liškou obecnou, jezevcem lesním, kunami – lesní i skalní, lasicemi kořavou i hranostajem.

CHŘIBY NEJSOU JEN BUCHLOV

V podvědomí turistů znamenají Chříby především středověký hrad Buchlov a věhlasný barokní zámek v Buchlovicích, který nechal počátkem 18. století vybudovat buchlovský pán Jan Dětřich z Petřvaldu; k zámku přiléhá kouzelný zámecký park. Chříby však nabízejí poutníku mnoho dalších nádherných míst: mnohá však žálřivě utajují ve svých odlehklých koutech a stranou turisticky značených cest. Měl jsem to štěstí, že mi jeden „chříbský patriot“ ony utajené poklady štědrě odhalil...

VZHŮRU NA BRDO

Nejvyšší bod Chříbů – Brdo – se před turisty nijak neskrývá. Dorazíme na něj po značených cestách např. z turistického střediska Bunč, kde se v lesním penzionu můžeme na konci výpravy i vydatně posilnit. Cestou nelze přehlédnout půvabnou studánku U lvích hlav, která je zdobena dvěma „chlemtajícími lvy“; do kamene je prý vytesal koncem 19. století syn hajného na Bunči, který byl sochařem.

Na vrcholu Brda najdeme unikátní kamennou rozhlednu z tzv. kyklopského zdva, která byla slavnostně otevřena 28. 10. 2004. Z jejího ochozu je do dálekého kraje (samozřejmě při dobré viditelnosti) nezapomenutelný výhled.

SKALNÍ RÁJE

V Chříbech objevíme řadu bizarních skalních útvarů, z nichž některé jsou vítanými cíli horolezců. Proslulé je např. osamělé skalisko Kozel (500 m n. m.), které se vypíná jeden kilometr od zříceniny hradu Cimburka. Impozantní skalní útvar je tvořen odolnými pískovci a slepenci magurského flyše s mnoha převisy, skalními dutinami, výklenky a voštinami.

Magickým labirintem zase ohromí skalní skupina pískovcových skalisek Čertovky (asi 4 km severně od Osvětiman), skládající se ze šesti hlavních útvarů. Nejvyšší z nich – Jehla – má dvacet metrů vysokou severní stěnu (další útvary, tvořící romantické „sousedí“, jsou Tank, Druhá věž, Hlava, Hvězda a Pátá věž).

Sotva půl kilometru jižně od Čertovek se skrývá další skutečná skalní lahůdka – Trpasličí město. Pískovcové skalní útvary jsou prospikovány skalními dutinami, chodbičkami, výklenky a úkryty. Zelená „patina“ mechů a lišejníků dotváří tajemnost genia loci k dokonalosti...

Chříby však ve svých lesích ukrývají mnoho dalších pískovcových pokladů: bizarní Zikmundovu skálu, Karlovu skálu, Zbojníka, Skály pod Barborkou, Endlicherovu skálu, Kališek, Břestockou skálu a mnoho a mnoho dalších...

SOPKA V CHŘÍBECH

V roce 1903 přinesly hradištské Slováké listy senzační zprávu: v Chříbech obnovila svou činnost sopka a začíná vypouštět sloupy kouře. Zprávu hbitě přezvaly Národní listy a nakonec tato čilá novinářská kachna doletěla až do krajan-ských novin v Americe. Co poplašnou zprávu vyvolalo? Sloup kouře vystupující z Kominských skal, které se vypínají nad

Autor článku na vrcholu Kazatelny



obcí Kostelany. Se sopečnou činností to však nemělo nic společného...

Kominské skály (523 m n. m.) jsou zajímavým skalním útvarem: úzký asymetrický hřebec je složen pískovci a slepenci soľanských vrstev magurského flyše. Po celé délce hřebenu jsou rozestety větší i menší skalní „skulptury“ nejrůznějších tvarů. Samotný vrchol tvoří osm metrů vysoký, dvacet metrů dlouhý a pět metrů široký skalní útvar, který se vzhůru zužuje do hrotu. Mrazové zvětrávání homin zde opět popustilo uzdu své fantazii... Komínky bývají nazývány středem Moravy a prý bývaly ohňovou horou (údajně zde byly zapalovány ohně signalizující nebezpečí, když do kraje tržila nepřátelská vojska). Ale zpět k údajnému sopečnému výbuchu Komínek...

V minulosti byly stromy na vrcholu Kominských skal vymýceny a lokalita patřila k oblíbeným výhledovým místům s kouzelnými rozhledy. Počátkem 20. století sem často zajížděli účastníci honů, které horlivě pořádal Jaroslav Thun, majitel kvasického panství. Několikrát hony poctil svou účastí i rakouský následník trůnu a vášnivý lovec František Ferdinand D'Este. A právě kvůli jeho avizované návštěvě dala správa panství roku 1903 vytesat na vrchol skaliska pohodlné schůdky. Aby byl luxus dokonale a bezpečnost zaručena, byly schody opatřeny i železným zábradlím. Nosníky zábradlí, které dělníci zasazovali do vyhloubených děr, byly zalévány roztavenou sírou. Jednou se síra vznítla a nad Komínky stoupal sloup bílého dymu. Úkaz vyděsil



obyvatele okolních obcí a – článek o sopce byl na světě. Dlužno ještě říci, že než se mylná zpráva vysvětlila, platili hostinští místní kluky za to, aby na Komínkách páliili mokré bukové listy: pohled na „sopku“ totiž přitahoval zvědavce z dálekého okolí a tržby v hospůdkách utěšeně rostly.

ZÁHADA METODĚJOVA HROBU

Jak známo, roku 885 zemřel na Moravě moravský vérožvstát biskup sv. Metoděj. Na Moravě byl i pohřben, jenže nikdo netuší – kde. Zaníceného propagátora cyrilometodějské tradice stupavského faráře Vavřínce Sigmunda zaujala v Chříbech lokalita Hroby. Farář umanutě věřil, že místo posledního Metodějova odpočinku se skrývá právě v horách někde mezi Stupavou a Osvětimany. V letech 1884 – 1886 v lokalitě vytrvale (a bez-

výsledně) kopal. Sigmundova kuchařka byla farářovou posedlostí natolik zaujata, že své dceři dala neobvyklé jméno – Klementína. A právě Klementína Mašťalířová, která se stala domkářkou a lidovou jasnovidkou, si vzala nález Metodějova hrobu za své poslání. V roce 1926 prohlášovala paní Mašťalířová, že má pravidelná vidění, v nichž ji sv. Metoděj prosí, aby jeho tělo vyvezla z hrobu. V roce 1932 v lokalitě Hroby se jí prý zjevila dívka v růžových šatech, která ukazovala směrem k zemi. 23. června 1932 začala Klementína Mašťalířová se synem Robertem, Antonínem Vadúrou a Josefem Burianem na daném místě usilovně kopat. Následujícího dne v hloubce pěti metrů našli kamennou desku o rozměrech 60 × 80 × 15 cm s nápisem: SOLUN, VĚLĚH, a na rubu: ARCHIBIS METODĚJI PROS ZA NÁS – U BOHA.

Palcové titlky o nálezu hrobu světce zaplňovaly noviny a Klementína Mašťalířová byla rázem slavná. V létě roku 1932 přišlo na nové poutní místo 30 000 poutníků. Výkop mezitím pokračoval a jeho hloubka dosáhla již jedenácti metrů.

Kamennou desku pečlivě zkoumali archeologové (např. J. Skutil) a jejich podezření vzrůstalo. Konečný verdikt vynesl paleograf O. Ritz: jednalo se jednoznačně o primitivní pokus o podvrh. Práce na výkopu byly úředně zastaveny a Klementíně Mašťalířové byla zakázána účast na bohoslužbě ve Stupavě (zbožná žena musela docházet až do Strlík). Zdá se, že Klementína Mašťalířová podvrh rozhodně nezinscenovala: pánové z Lesního družstva z Osvětiman a především poslanec Měchura patrně prostou ženu zneužili. Jejich akce měla přilákat více lidí na ve-



Nahore:
Trpasličí skály

Vlevo:
Skalní útvar Komínky

Dole:
Zimní Chříby

hradskou pouť, která se pravidelně koná 5. července a zvýší jejich zisky na stáncích s obcerstvením. Klementína Mašťalířová však svému vidění skálopevně věřila: ještě tři roky před svou smrtí roku 1960 žádala Moravské muzeum v Brně o povolení k výkopům. Marně...

K metodějovské tradici se rovněž váže neprehlédnutelně vypracované pískovcové skalisko Kazatelna, kterou prý ke kázáním využíval moravský arcibiskup Metoděj a později i augustiniáni z kláštera na Svatém Klimentu. Ve skalisku jsou vytesány schůdky a do jeho vrcholu je zasazen dvouramenný kříž (až z roku 1972).

NENECHTE SI UJÍT

Pro milovníky historie: hrad Buchlov, zámek Buchlovice, zřícenina hradu Cimburka, Hradiško sv. Klimenta, Koryčanská kaple, zámek ve Střílkách, Kaple svaté Barbory, archeopark v Modré atd.

Skalní útvary v Chříbech jsou opravdu nádherné; dosud jsme nejmenovali např. Janečkovu skálu, Jeřabčinu (nesprávně Vylízanou skálu), Čertovu skálu, Buchlovský kámen, Králův stůl, Osvětimanské skály, Zavešené skály, Zbožené zámky a mnoho a mnoho dalších.

Významnou floristickou lokalitou je přírodní rezervace Moravanské lúky; jedná se o soustavu lesních luk a drobných lesních ostrůvků s hojným výskytem chráněných a ohrožených druhů rostlin. Tato lokalita je – zejména v létě – i významnou entomologickou lokalitou.

RADY NA CESTU

Neocenitelné informace lze získat z turistického průvodce Chříby, kterou napsali naadení „chříbští patrioti“ Jaroslav Hrabec, František Mikula a Karel Stratil (vydala tiskárna LVPrint v Uherském Hradišti v roce 1998).

JAROSLAV MONTE KVASNICA
Foto: Lukáš Vymazal



Agentura CzechTourism spouští nové kampaně na podporu netradičního turismu

Romantika na českých a moravských hradech a zámcích, svatební turistika, gay a lesbian turistika to jsou další témata a segmenty cestovního ruchu, na které se ve svých kampaních zaměřuje agentura CzechTourism. Lákat mají turisty z pěti evropských zemí.



Hrádek u Nechanic © CzechTourism.com

turismus. „Celosvětově se uvádí, že tento segment tvoří přibližně 10% celkového trhu cestovního ruchu. Největšími zdrojovými trhy jsou USA, Brazílie, Japonsko, Francie či Německo. Pro Českou republiku, respektive Prahu, jsou nejdůležitějšími zdrojovými trhy Německo a Nizozemsko. Tito klienti utratí na dovolené obvykle více peněz, než činí obvyklý průměr,“ upřesňuje Vondruška.

Kromě netradičního turismu pokračuje agentura CzechTourism, společně s Asociací hotelů a restaurací ČR a s Asociací kuchařů a cukrářů, také v propagaci již zavedeného projektu Czech Specials (www.czechspecials.cz), zaměřeného na podporu gurmánských turistů v České republice. Úpravou prošlo logo značky a byly vytvořeny nové vizuály.



Více tipů na výlety a dovolenou v Česku najдете na www.kudyznudy.cz

Česko je z hlediska hygieny jednou z nejbezpečnějších destinací

Turisté přijíždějící do České republiky mají zaručenou výrazně větší hygienickou bezpečnost než ve zbytku Evropy. Pravidla jsou zde totiž mnohem přísnější. Restaurace jsou v Česku kontrolovány nejméně jednou za dva roky, ve zbylých státech Evropské unie je to pouze námatkou. Kontrolu provádí navíc často pouze cechovní organizace. Mimo jiné i toto vyplývá z druhé části zprávy „Česká republika – bezpečná destinace“, kterou zveřejnila agentura CzechTourism.

Znepříjemněn dovolenou dokáže turistům také kvalita vody. V některých oblíbených destinacích se turista nemůže napít vody z kohoutku, aniž by riskoval závažné zdravotní potíže. „Česká republika se v tomto ohledu řadí k velmi bezpečným destinacím, zejména díky přísným hygienickým předpisům a vysokým nárokům, které musí pitná voda splňovat,“ uvedl Rostislav Vondruška, generální ředitel agentury CzechTourism.

Tento fakt dokazuje i výborné umístění v rámci Indexu konkurenceschopnosti v cestovním ruchu. V tomto světovém žebříčku se Česká republika v pětileté historii a zdraví umístila na 6. místě, za sebou nechala takové oblíbené destinace, jako je Itálie a Španělsko.

Zpráva poukazuje také na výrazné zlepšení kvality vody ve vodních tocích, ke kterému došlo v posledních letech. „Vodácká turistika, koupání a vodní sporty jsou důležitým segmentem cestovního ruchu,“ uvedl Mojmir Mikula, ředitel Odboru výzkumů a analýz. Koupání a vodní sporty uvádí podle výzkumů agentury CzechTourism mezi oblíbenými aktivitami během své letní dovolené 8,4% zahraničních návštěvníků ČR.

Situace se výrazně zlepšila i v oblasti bezpečnosti cyklistů. V roce 2002 bylo zaznamenáno 139 smrtelných nehod, v roce 2010 se tento stav snížil na 70. „Tento fakt si lze vysvětlit tím, že počet kilometrů cyklostezek v České republice neustále roste. Cyklisté si mohou vybrat až ze 39 tisíc kilometrů značených cyklotras,“ řekl Mikula.

Přísnější pravidla v porovnání s ostatními státy má Česká republika také v případě prevence infekčních onemocnění. Příkladem je salmonela, jejíž se v řadě států vůbec nemusí hlásit. V případě viru HIV je Česká republika druhou zemí s nejnižším počtem nakažených.

Česká republika jako ideální svatební destinace plná romantických hradů a zámků se představí ve Velké Británii, Německu, Holandsku, Slovensku a Polsku. V prvních třech zemích poběží také kampaň ukazující Česko jako bezpečnou, tolerantní a otevřenou zemi vhodnou pro gay and lesbian turismus.

Kampaně se orientují především na tištěná a online média. S grafickými vizuály, flashovými bannery, galerií nových fotografií a PR články budou pracovat jednotlivá zahraniční zastupení agentury CzechTourism individuálně.

„Ve Velké Británii není kampaň na podporu Česka jako ideální svateb-

Jedničkou v návštěvnosti zůstává v Česku pražská ZOO

Ze všech turistických cílů České republiky byla mezi návštěvníky i v roce 2010 nejvíce oblíbená Zoologická zahrada Praha. Celkem se sem přišlo podívat 1,2 milionu návštěvníků. Na hradech a zámcích turistů nepatrně ubylo, naopak více návštěvníků přivítaly technické památky.

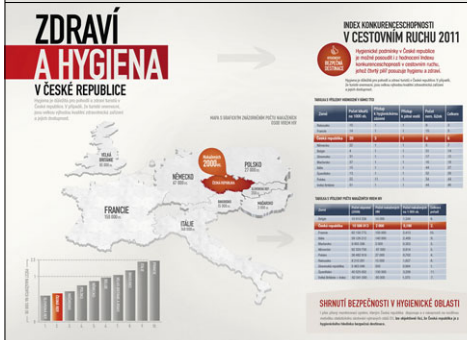
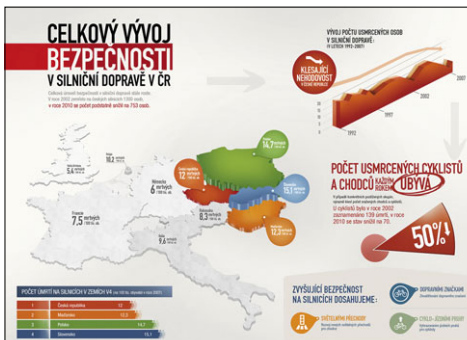
Oproti roku 2009 se mezi první pětku nejvíce navštěvovaných turistických atrakcí zařadilo hned za Pražský hrad a Aquapalace Praha také Židovské muzeum v Praze. Žebříček pěti nejnavštěvovanějších uzavřelo Národní muzeum.

„V roce 2010 byl počet návštěvníků přibližně stejný jako v roce 2009. V letošním roce máme mnohem optimističtější zprávy. Vlivem nepřilís letního počasí a díky vysokému počtu příjezdů zahraničních turistů očekáváme na řadě turistických cílů návštěvnost blízkou se rekord,“ okomentoval statistiky generální ředitel agentury CzechTourism Rostislav Vondruška.

Nejvíce návštěvníků přibýlo v loňském roce v zábavním parku Aquapalace Praha v Čestlicích. V roce 2010 se tu vykoupalo celkem 805 tisíc návštěvníků, tedy asi o 45 tisíc hostů více než v roce 2009.

V kategorii nejnavštěvovanější hrady a zámky byl po Pražském hradu stejně jako loni nejvíce úspěšný zámek Lednice s 325 tisíci návštěvníky. V kategorii technická památka byla mezi turisty neoblíbenější Petřínská rozhledna. Navštívilo ji 354 tisíc hostů, tedy o 30 tisíc více než v předchozím roce.

Z přírodních památek navštěvovali turisté nejvíce Punkevny jeskyne a Mačochu. V kategorii ZOO byla největším skokem ZOO Píseň, když oproti roku 2009 přeskočila Zoologickou zahradu ve Dvoře Králové a Zoologickou zahradu Zlín.



Portál www.kudyznudy.cz přináší milovníkům výletů za poznáním přehled zajímavých aktivit a připravovaných akcí z celé České republiky. Měsíc září je odedávna spojený s vinobraním a proto i letos nabízí tento měsíc bohaté kulturně-gastronomické zážitky. Jedním z nich může být například degustace ledových a slámových vín na Světovém dni ledového vína IceWine du Monde. Září však patří každoročně také památkám. V rámci Dnů evropského dědictví se otevírá mnoho jiných nepřístupných míst. Neobvyklým zážitkem bude také nový Festival světla a videomappingu, který vás vtáhne do nevědního světa 3D animace a světelných iluzí.

Zajímavosti Kudyz nudy pro září 2011

Září kulturní

Dny evropského dědictví 2011

Dny evropského dědictví se konají každý rok v září. Jejich cílem je zpřístupnit nejšší veřejnosti nejzajímavější památky všech druhů tj. architektonické, archeologické, sakrální, technické, dále také muzea, galerie a knihovny a i další prostory, v nichž jsou uchovávány neuvěřitelně rozsáhlé sbírkové fondy movitého kulturního dědictví.

Termín akce: 10. 9. – 18. 9. 2011

Táborská setkání

Historický festival v Táboře vás přenese zpět do středověku. Do historického centra města určité i letos přijede bratr Žižka na koni v doprovodu své družiny. Také na louce v Tisemenickém údolí bude živo – odehraje se zde královský rytýřský turnaj na koních a nebude chybět ani historický program s husitskými hrami pro děti.

Termín akce: 9. 9. – 12. 9. 2011

Znojemské historické vinobraní

Na tradičním městské slavnosti burčáku je každoročně připraven bohatý kulturní program s velkolepým historickým průvo-

dem a rytýřskými turnaji na koních, který připomíná návštěvu českého krále Jana Lucemburského roku 1327. Nebude chybět také slavnostní otvírání mázhauzu a šenků, historické tržiště, pouliční divadla, šermířské souboje, ohňová show, ohňošťor a vystoupení populárních umělců i dobové hudby či cimbalových kapel.

Termín akce: 9. 9. – 12. 9. 2011

Září gurmánské

Mistrovství ve vaření svičkové 2011

Letos se na Červeném Hrádku u Jirkova uskuteční již 16. ročník gastronomického soutěže. Každý soutěžící předloží porotičku pět porcí svičkové na smetaně s masem. Porota potom hodnotí vůni a konzistenci omáčky, zpracování masa, chuť a celkový umělecký dojem typický českého pokrmu.

Termín akce: 3. 9. 2011

IceWine du Monde – Světový den ledového vína

Profesionální vlnař vám v Lednicko-Valtickém areálu představí domácí i světová ledová vína. Součástí prvního ročníku mezinárodní soutěže je bohatý doprovodný pro-

gram – Open Air Festival vína. Těšit se můžete na ochutnávky vín z produkce moravských vinařů s možností nákupu vybraných produktů přímo od výrobců, ukázky výroby tradičních řemeslných výrobků, hudební vystoupení, soutěže a odborné besedy.

Termín akce: 2. 9. – 4. 9. 2011
www.denledehovina.cz

Slovácké slavnosti vína a otevřených památek v Uherském Hradišti

Královské město Uherské Hradiště v polovině září ožije reprezentativní národopisnou slavností měst a obcí celého Slovácka. Kromě ochutnávky vína vás čekají kulturní pořady ve zpřístupněných historických památkách, slavnostní průvod v krojích nebo plavba na muzikantské lodi po Batově kanále.

Termín akce: 10. 9. – 12. 9. 2011

Září sportovní

CIAF – Czech International Air Fest

CIAF 2011 je největší leteckou předehlídkou a soutěží špičkových vojenských bojových letounů v České republice. Královéhradecké letiště bude začátkem září

centrum umění vojenských letectev mnohá zemí světa a cílem tisíců fanoušků leteckosti z celé Evropy.

Termín akce: 3. 9. – 5. 9. 2011

Krom wars

V centru města Kroměříže se budou konat freestyle školy na lyžích do bazénu. Z 13 metrů vysoké konstrukce z lešení uvidíte na koupališti Bajda skákat 16 freeskiů ze střední Evropy. Zajímavý bude také doprovodný program – trampolinová exhibice, sláckline, breakdance nebo beach volejbal.

Termín akce: 3. 9. 2011

Světový pohár v orientačním běhu v Liberci

V Liberci proběhnou dva závody Světového poháru v orientačním běhu. Centrem obou závodů světového poháru (24. 9. závod na krátké a 25. 9. na klasické tratě) bude sportovní areál Vesec, který leží na okraji města Liberec a nabízí závodnickým i divákům kvalitní zážitky a atraktivní náročné terény okolích lesů. Sami návštěvníci si mohou orientační běh vyzkoušet během navazujících závodů pro veřejnost.

Termín akce: 23. 9. – 26. 9. 2011