

100

PRVNÍ ČÍSLO DOBRODRUHA
 VYŠLO V BŘEZNU ROKU 1997
 DRŽÍTE V RUKOU JEHO JUBILEJNÍ STÉ ČÍSLO

100

OUTDOOROVÝ ČASOPIS S UNIKÁTNÍ DISTRIBUCÍ – ROZDÁVÁN ZDARMA VE 430 OUTDOOROVÝCH CENTRECH
 KOMPLETNÍHO DOBRODRUHA NAJDETE ROVNĚŽ NA WEBOVÝCH STRÁNKÁCH WWW.CASOPISDOBRODRUH.CZ

4 2009 DOBRODRUH

2009
 Ročník XIII.

ZDARMA

DVOUMĚSÍČNÍK PRO AKTIVITY V PŘÍRODĚ

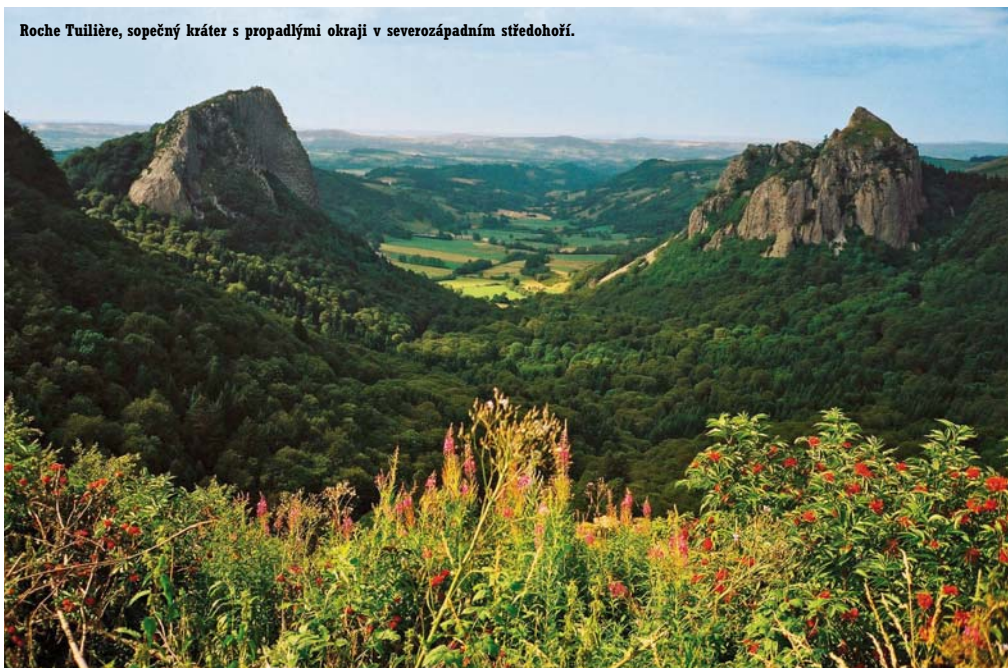
FRANCOUZSKÉ STŘEDOHOŘÍ

Francouzské středohoří (někdy též nazývané Středofrancouzský masív) je u nás nejméně známým horstvem ze tří velkých horských masívů, které leží na území Francie. Důvod není v jeho rozloze – svými rozměry zhruba 250 kilometrů na šířku a 400 kilometrů na délku ze severu na jih dosahuje plochy České republiky a je v tomto ohledu rovnocenné francouzským Západním Alpám i Pyrenejím. Je ovšem výrazně nižší. Ve srovnání s alpským Mont Blancem (4807 m n.m.) i pyrenejským Pico de Aneto (3404 m) je nejvyšší hora středohoří Puy de Sancy se svými 1885 metry trpaslíkem, i když z pohledu české kotliny i Karpat by se určitě neztratila.

Přesto je Massif Central, jak jej nazývají Francouzi, pohořím, které má co nabídnout turistům, cestovatelům, vodákům, geologům, cyklistům... a v neposlední řadě i obdivovatelům románské a gotické architektury. Dnešní jubilejní číslo Dobrodruha proto věnujeme celé tomuto, u nás opomíjenému, horstvu.

➔ Čtěte na str. 2, 3 a 4

Roche Tuilière, sopečný kráter s propadlými okraji v severozápadním středohoří.



KRAJINA MÉHO SRDCE



Výjezd z kaňonu Tarnu.

Člověk se nikdy nemá holedbat, že něco dobře zná. Byl jsem přesvědčen, že z Francie znám snad všechno zajímavé: Alpy, středověké památky, Bretaň, Normandii, Pyreneje... Neznal jsem nic! Neznal jsem Středofrancouzský masív (!), který jsem při pohledu na mapu Francie přehlížel a podceňoval. Musel jsem být blázen...

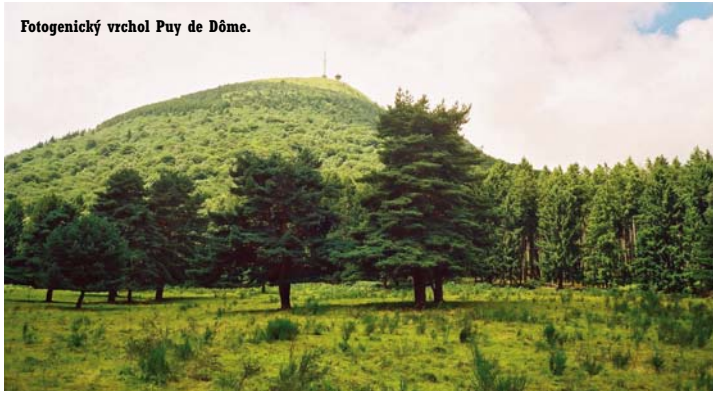
MASSIF CENTRAL

Turistické průvodce charakterizují Středofrancouzský masív asi takto: vznikl za hercynského vrásnění v mladších prvohorách, představoval později celkem zarovnaný povrch, překrytý na okrajích druhohorními vápenci. Uprostřed třetihor byl rozlámán mocným tlakem alpského vrásnění... Ale co bych citoval průvodce, v nichž si každý může vyhledat a přečíst všechno sám. Pro nás znamená Středofrancouzský masív velebnou samotu s malíčkými kamennými vesničkami, románskými a gotickými útulnami, vyprahlé pastviny Cevenn, stáda skotu a ovcí, impozantní kaňony divoké řeky Tarnu, tajemné menhiry, vyhaslé sopky v Auvergne... a záhadnou Gévaudanskou bestii, která nás vlastně do této chudé, ale čarokrásné krajiny přivedla...

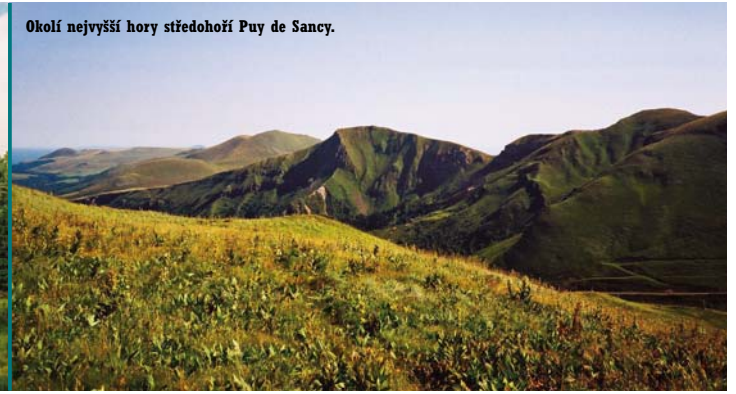
GÉVAUDAN...

...Slovo znějící jako zaklínadlo. Zaklínadlo, které v šedesátých letech 18. století vzbuzovalo hrůzu a mrazení v zádech. A nejen ve Francii. 30. března roku 1764 se čtrnáctiletá Jeane Bouletová nevrátila na samotu Ubatových, která ležela poblíž vesničky Hubache. Ještě téhož dne nalezli vesničané její zohavené, potrahané a zčásti sežrané tělo.

➔ Pokračování na str. 10 a 11



Fotogenický vrchol Puy de Dôme.

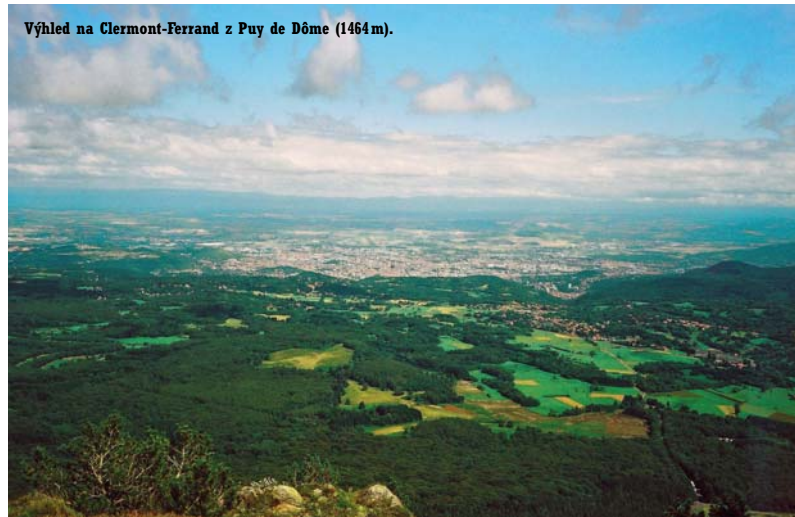


Okolí nejvyšší hory středohoří Puy de Sancy.

FRANCOUZSKÉ STŘEDOHOŘÍ

Středohoří, podobně jako to české, neleží ve středě Francie, ale ve středě její jižní části. Je tedy spíše středohořím mezi Alpami na východě a Pyrenejemi na jihu. Svým charakterem je to náhorní plošina-pahorkatina, která se od svých okrajů brzy zvedá do své typické výšky kolem 1000 metrů nad mořem. Krajina většinou připomíná Českomoravskou vrchovinu. Na několika místech z ní ale vystupují výraznější hřebety a pahorkatiny, často sopečného původu. Nejvyšší jsou Monts-Dore a Monts du Cantal na severozápadě, Monts du Forez na severovýchodě a Monts d'Aubrac, Monts de la Margerida a Monts du Vivarais v jižní části pohoří. Výška těchto hřebenů se pohybuje od 1300 do téměř 1900 metrů. Některé z nich připomínají sopečné pahorky Českého středohoří, na jiných místech si, díky sopečným kuželům porostlým sytě zelenou nízkou vegetací, připadají jako na Islandu. Hřebeny jsou většinou zaoblené a skutečně velehořské panoráma nabízí snad jen masiv nejvyšší hory Puy de Sancy v pohoří Monts-Dore.

Typickou krajinou středohoří je mírně zvlněná pahorkatina pokrytá smíšenými le-



Výhled na Clermont-Ferrand z Puy de Dôme (1464 m).

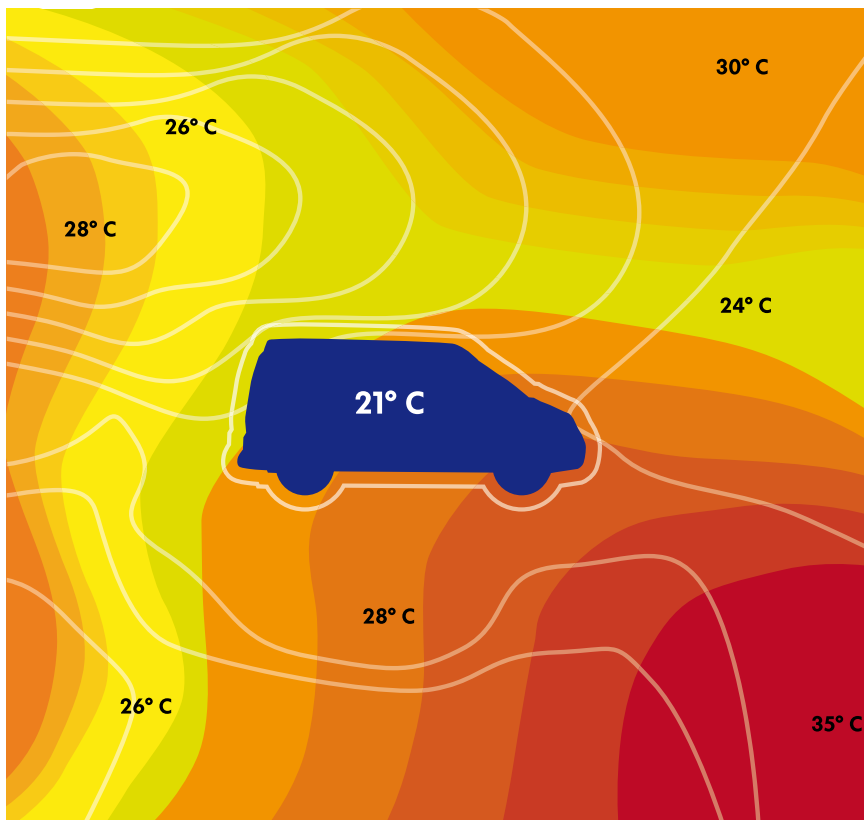
sy a pastvinami. Čím více se blížíte k jihu, tím více se objevuje i středomořská vegetace. Krávy, koně a ovce jsou běžnými obyvateli pastvin. Kraj je bohatý i na vodu – pramení tu řada řek a říček a mnohé vytvářejí hluboké kaňony. Jednou z nich je i známá Loira. Středohoří je celkem zabydleno. Vesničky jsou propojeny poměrně kvalitními silničkami, takže proniknout do jednotlivých oblastí není problém. (středohoří navíc protíná ze severu na jih dálnice mezi jeho hlavními městy Clermont-Ferrandem a středomořským Montpellierem). Jsou tu nespočetné možnosti pro silniční i horské cyklisty a také poutníci-turisté si jistě přijdou na své. Vede tu řada turistických cest, například přechodová GR 30.

Tím vším by ovšem Massif Central nijak zvlášť nevybočoval z průměru podobných evropských pahorkatin. Cestovatelům a outdoormanům ale může nabídnout zejména tři velká lákadla, která stojí za návštěvu. Podívejme se na ně.

SOPEČNÝ PARK AUVERGNE

Francouzské středohoří je horstvem, jehož některé sopky chrlily lávu ještě před 10 000 lety. Pohoří v pradávných

www.porsche-prosek.cz; e-mail: vw.prosek@porsche.cz



Počasí ve Vašich rukou.

Sužítkovým vozem Volkswagen Transporter už pro vás nebude předpověď počasí důležitá. Spolu s vyhlášenou kvalitou, spolehlivostí a bohatou sériovou výbavou vozů Volkswagen nyní totiž dostanete také klimatizaci za pouhých 5 000 Kč + záruku na 4 roky zdarma.

Jen v Porsche Praha-Prosek.

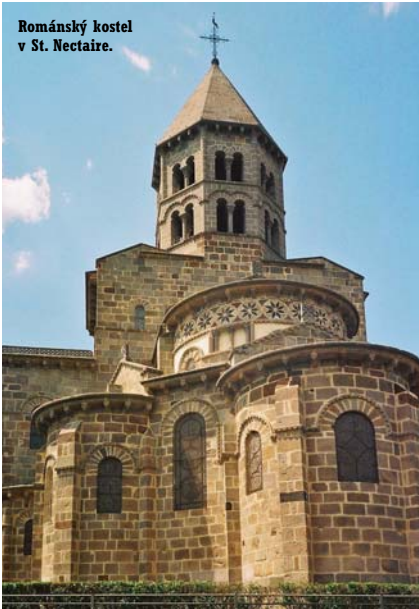
**Klimatizace za 5 000 Kč.
Záruka 4 roky zdarma.**



Kombinovaná spotřeba a emise CO₂:
7,6–13,9 l/100 km, 199–331 g/km.
Nabídka platí do 31. 8. 2009 nebo do vyčerpání zásob. Ceny bez DPH.



Užitkové vozy



Románský kostel v St. Nectaire.



Sopečný kužel v pohoří Monts-Dore.

► Časech dosahovalo výšek až tři tisíce metrů nad mořem, ale postupně erodovalo a zarůstalo vegetací. Na mnoha místech tak poznáte sopečnou krajinu již jen podle černého lávového kamene, z něhož jsou vystavěny mnohé vesničky a kostely. Je z něj postaven i historický střed hlavního města středohoří Clermont-Ferrandu, včetně zdejší impozantní gotické katedrály, což je unikát, který byl zapsán do seznamu památek UNESCO.

Nejvýrazněji vystupuje charakter pohoří v jeho nejvyšší části, na pahorkatině Monts-Dore, jejíž mnohé vrcholy mají typické kuželovité tvary a některé i krátery. Monts-Dore leží

na severozápadě středohoří a společně s dalším hřebenem – Monts du Cantal – byly zařazeny do přírodního parku Auvergnských sopek.

Jeho nejzajímavějšími částmi je v první řadě nejvyšší hora středohoří Puy de Sancy (1885 m). Její okolní hřebeny mají horský ráz a výstup nabízí slušnou túru s asi 900metrovým převýšením (z parkoviště ze severního údolí). Z vrcholu jsou nádherné výhledy po okolních rozeklaných, sytě zelených hřebenech i po celém středohoří. Za vynikající viditelnosti je údajně vidět i Mont Blanc. Jediné, co trochu kazí dojem, jsou četné lyžařské vleky – oblast je v zimě známým lyžař-

ským střediskem. Liduprázdno tu není ani v létě – v údolí pod masivem leží dvě lázeňská městečka, která využívají místní léčivé minerální prameny.

Fotogenickou dominantou Auvergnských sopek je ovšem jiný vrchol – Puy de Dôme. Za svoji proslulost vděčí jednak svému kuželovitému tvaru, který výrazně vystupuje z okolí (i když hora má jen 1464 m), dále pak impozantnímu výhledu na nedaleký Clermont-Ferrand. Na vrchol se většina lidí dostane výstupem z parkoviště v sedle s 500metrovým převýšením. Vede na něj i soukromá silnička, po které jezdí placené autobusy.

► Dokončení na str. 4



Staré město Le Puy-en-Velay.



Gotická katedrála z lávového kamene v Clermont-Ferrandu.

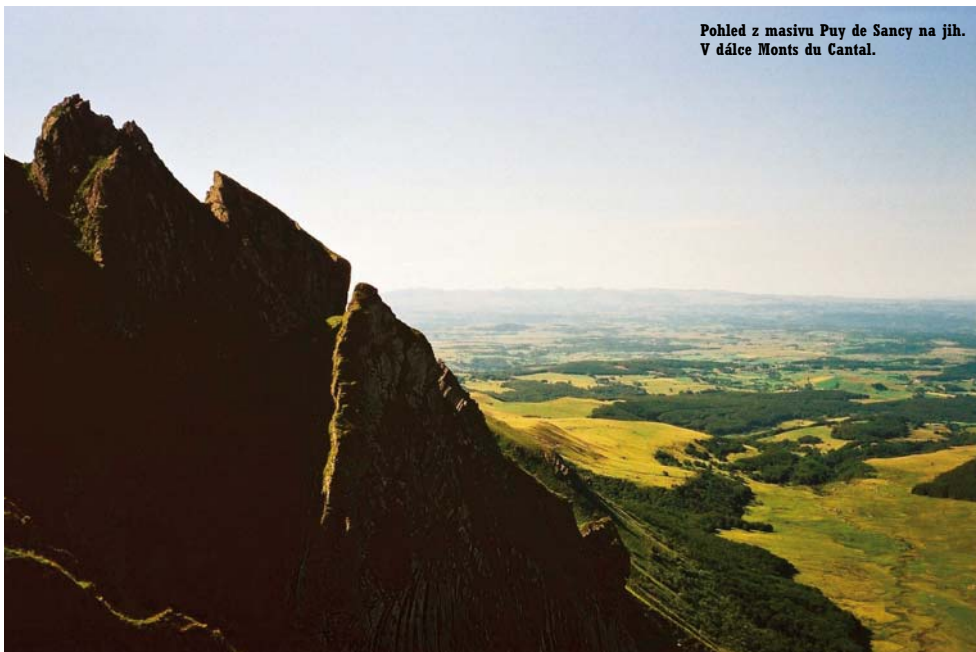


Interiér baziliky v Issoire.

Starobylý interiér románského kostela ve vesničce St. Saturnin.

Nejvyšší hora Puy de Sancy (v pozadí) nad městečkem Le Mont-Dore.





Pohled z masivu Puy de Sancy na jih. V dálce Monts du Cantal.



Románská bazilika v Brioude.

FRANCOUZSKÉ STŘEDOHOŘÍ

➤ *Dokončení ze str. 3*

Na vrcholu naleznete, kromě vysilací věže, i zbytky rozsáhlého kultovního chrámu z římského období.

KAŇONY

Jak již bylo řečeno, četné řeky a říčky vykultaly v pohorí kaňony, mnohdy impozantních rozměrů jak co do délky, tak do výšky stěn. K neznámějším patří kaňony Tarnu, Lotu, Rhue, Avèze, Dordogne... Na mnoha z nich lze provozovat vodáckou turistiku, k čemuž je tu připravena i infrastruktura v podobě kempů a půjčoven loděk. Perlou v tomto směru je především kaňon Ardeche (Gorges de l'Ardeche) na jihozápadním okraji středohoří. Kaňon měří na délku kolem 30 kilometrů. Začíná efektní a často focenou skalní branou a je možné v něm s vlastními zásobami nocovat. Jedná se o turistickou vodu. Kaňon je i snadno dostupný z dálnice Lyon-Marseille, která podél řeky Rhôny ohraničuje středohoří ze západu.

ROMÁNSKÁ ARCHITEKTURA

Poměrně dobrá prostupnost pohorí dovolila jeho brzké osídlení. Kraj má bohatou historii, o níž vypovídá řada zachovalých památek. Římané tu bojovali s Kelti a po jejich porážce pohorí kolonizovali. Nejvýraznější a i na francouzské poměry unikátní stopy tu ale zanechala románská architektura 11. a 12. století. Ve středověku nebylo středohoří žádným zapadákovem, procházela jím jedna z nejvýznamnějších poutních cest do Santiaga de Com-

postela (z Burgundska), což samo o sobě přinášelo kraji příjmy z tehdejšího „cestovního ruchu“. Za ně byly v řadě měst a vesniček postaveny velkolepé románské baziliky a kostely. O významu místa svědčí i fakt, že v dodnes stojící bazilice v Clermont-Ferrandu vyhlásil papež Urban II. v roce 1095 první křížovou výpravu. Francouzské středohoří se tak může pochlubit unikátním souborem městských i vesnických románských bazilik, které – snad pro odlehlost kraje – unikly obvyklým pozdějším přestavbám a zůstaly do dnešních dnů zachovány v takřka původním stavu. Románské baziliky a kostely v Orvivalu, St.Nectaire, St.Saturninu, Issoire, Brioude, Le Puy, Clermont-Ferrandu i na dalších místech jsou svědky bouřlivého místního dění na začátku druhého tisíciletí. Spolu s četnými pozdějšími gotickými stavbami tak dávají pohorí starobylý, poklidný ráz.

Jste-li obdivovatelé středověké architektury, pak si nenechte ujít ani jedno z nejhezčích francouzských městeček se zachovalým historickým jádrem – Le Puy-en-Velay (zkráceně Le Puy). Leží téměř uprostřed středohoří a uvidíte v něm rozlehlý románský biskupský palác s bazilikou, zčásti vtesanou do sopečného skalního podloží, a také kostelík vybudovaný na vysoké sopečné vyvýštině ve tvaru jehlanu. Na městečko samotné se pak můžete podívat ze železné sochy Panny Marie s dítětem, která stojí na sopečném pahorku přímo uprostřed města.

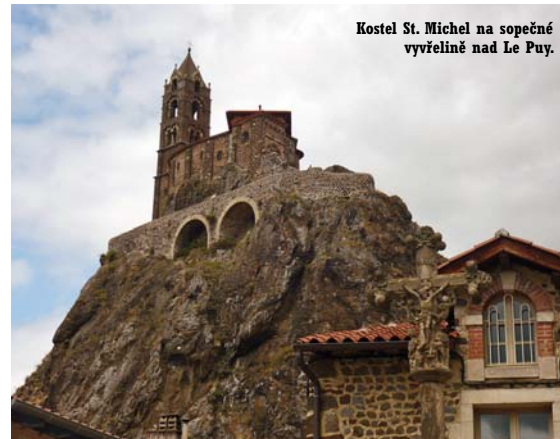
MILOŠ KUBÁNEK



Typické středohorské klobásky můžete koupit v každém městečku.

Schodiště uvnitř sochy.

Vlevo dole: Socha Panny Marie s dítětem se tyčí 130 metrů nad starým městem Le Puy. Byla odlita z děl ukořistěných v Sevastopolu.



Kostel St. Michel na sopečné vyvýštině nad Le Puy.



Kaňon Ardèche (Gorges de l'Ardeche).



Touto fotografickou skalní branou se vplouvá do kaňonu Ardèche.

MAMKY BĚŽÍ Z ČERNÉ HORY (KRKONOŠE) NA ČERNOU HORU (DO PIVOVARU ČERNÁ HORA)

ANEB CO DOKÁŽÍ MÁMY, TÁTOVÉ NESVEDOU! (220 KM CESTOU NECESTOU)

DOBRODRUH 5 DOBRODRUH DOBRODRUH DOBRODRUH DOBRODRUH DOBRODRUH DOBRODRUH DOBRODRUH DOBRODRUH

...Tak, máme to za sebou!! Říkáme si „mamky“, nejstarším dvěma je 47, nejmladší letos oslaví 35 let. Dohromady máme, my čtyři vytrvalkyně, sedm dětí. Irena Antošová, Vilma Podmelová, Zdenka Komárková a Alena Žákovská zvládly před letošními prázdninami trasu z Černé hory v Krkonoších do pivovaru Černá Hora na Blanensku dlouhou 215 km za 20,5 hodiny. Vytrvalkyně se střídaly v jízdě na kole a běhu.



Jedna z nás vždy běžela 5 km, ostatní ji doprovázely na kole. Celkové každá uběhla 55 km a ujela na kole 160 km. Při cestě nás jistilo auto s doprovodem. Jakub Antoš navigoval, Honza Charvát řídil a Renata Žilková natáčela všechno dění na kameru. Doprovod byl schopný řídit směr cesty, jež se ubírala po vedlejších silnicích, poskytnout jídlo i pití. Teplejší oblečení bylo třeba hlavně v noci, kdy jsme na sebe naházely vše, co jsme měly. Posledních šest kilometrů nám vyjel vstříc Pepa Zimovčák na vysokém kole a doprovodil nás až na pivovarské podium. Cesta byla zakončena kuřecím masem a černohorským pivem, jak jinak, že?...

I. Antošová říká: „Ten náš běh po letech, i když to tak ještě v brněnském poháru úplně nevypadá, by mohl někomu připomínat už jen plížení Meresjevva, a tak člověk začne dělat věci, jako běžet z Černé hory do Černé Hory, aby si připomenul, že ještě není úplně zchátralý a přece jen doběhne...“

STRUČNÝ PROFIL MAMIN:

Irena Antošová – rok narození 1967. Sportovní odvětví: běh na lyžích, atletika, horské kolo, dríve i triatlon a duatlon. V 80. letech získala několik medailí z českých pohárů v běhu na lyžích a dálkových běhů, reprezentovala Universitu Brno v akademické reprezentaci, také dvojnásobná vítězka ještě Československého poháru v běhu do vrchu, v roce



1990 startovala v této disciplíně na mistrovství světa. V letech 2000–2007 si vyzkoušela i několik maratonů horských kol, kde se občas dokázala prosadit i na stupně vítězů, např. vítězstvím v maratonu v Krušných horách.

Vilma Podmelová – rok narození 1962. V předchozích letech se specializovala na cyklo maratony a triatlon. V roce 2008 přestoupila na maratony a ultramaratony. Mezi její maratonské běžecké úspěchy lze počítat vítězství na maratonu v Rychnově nad Kněžnou v čase

3:32:14, v Ostravě 3:31:11 a na 50 km ve Winschotenu (NL) v čase 4:10:02. Dále startovala na několika ultra závodech, a to i za reprezentaci ČR. V sérii závodů Brněnského i Letního běžeckého poháru získává často ve své kategorii ocenění do 3. místa.

Zdenka Komárková – rok narození 1974. Běžkyně na delší tratě. Přesto, že je Zdenka matkou tří malých dětí, stala se první ženou v absolutním pořadí v okresní běžecké lize Blanska za rok 2008. To, že jde o skvělou vytr-



valkyni, svědčí pravidelná první místa v závodech Malý svratecký maraton. Běžně uběhne až 64 km a v roce 2007 se tímto svým šestihodinovým výkonem zapsala jako nejlepší Češka do světových tabulek.

Alena Žákovská – narozena v roce 1962. Všestranná sportovkyně, vytrval-

kyně. V posledních letech získává první místa v ČR v závodech Ocelový muž, žena (silové vytrvalosti pětiboj); reprezentuje Českou republiku v běhu na 100 km; v r. 2006 a 2008 vyhlášena mezi nejlepší sportovkyně města Blanska, podniká fyzicky náročné extrémní expedice mezi geograficky izolovaná etnika a výstupy na nejvyšší hory exotických států.

Vítězi celostátní soutěže Unilever Sprinter roku 2009 se stala města Náchod, Nymburk a Staré Město u Uherského Hradiště

V soutěži měst a obcí zaměřené na podporu rozvoje cyklistiky a cykloturistiky Unilever Sprinter roku zvítězila města Náchod, Nymburk a Staré Město u Uherského Hradiště. Soutěž odstartovala letos podruhé společnost Unilever spolu s partnery v oblasti cykloturistiky a cykloturistiky ze státní správy a neziskového sektoru. Tři vítězná města převzala symbolické šeky s finančními částkami určenými na podporu dalšího rozvoje cykloturistiky a cykloturistiky. Cílem soutěže je podpořit města a obce, které v posledních dvou letech investovaly nejvíce úsilí a finančních prostředků na rozvoj cykloturistiky či cykloturistiky.

Partnery celostátní soutěže měst a obcí je Ministerstvo dopravy, Centrum dopravního výzkumu, Státní fond dopravní infrastruktury, Svaz měst a obcí, Národní síť Zdravých měst, agentura CzechTourism, Nadace Partnerství a občanské sdružení Na Kole.

Spolu s vítězi letošního ročníku porota vyhlásila také **cyklistickou osobnost roku 2009**, novou kategorií, která hodnotí zvláštní přínos v oblasti rozvoje cykloturistiky a cykloturistiky. První cyklistickou osobností v historii soutěže se letos stal **Dalibor Horák, místostarosta Uničova**.

Do soutěže pro města a obce Unilever Sprinter roku 2009 se mohla přihlásit všechna česká a moravská města a obce do 80.000 obyvatel, které se cíleně věnují rozvoji cykloturistiky a cykloturistiky. „Soutěž Unilever Sprinter roku oceňuje hlavně města menší, která se už vzhledem ke své velikosti nemohou prokázat absolutně nejvyššími částkami proinvestovanými do oblasti cyklistické infrastruktury. Ale jak se ukazuje, zájem i těch menších měst o rozvoj růste a jejich strategie jsou stále více propracované. Rádi bychom podpořili také spolupráci jednotlivých mikroregionů mezi sebou, aby se jejich infrastruktura navzájem dále propojovala.“ říká Jaroslav Martínek z Centra dopravního výzkumu a člen hodnotící komise.

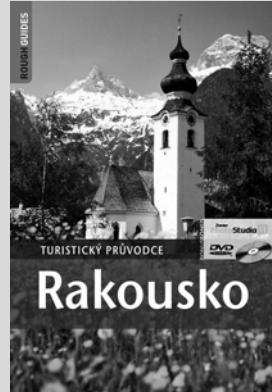
„Chceme rozvíjet diskusi o stavu české cyklistické infrastruktury a přispět k tomu, aby měli Češi jak trávit volný čas aktivně a podle svých představ. Proto vznikla soutěž Unilever Sprinter roku.“ říká Andrea Jandová, koordinátorka firemní komunikace společnosti Unilever.

Do druhého ročníku soutěže se letos přihlásilo sedmáct měst a obcí. Podle zástupců poroty mnoho z kandidátů prokázalo skutečně významný rozvoj infrastruktury a snahu o zlepšení podmínek pro cyklisty a bylo náročné srovnat jejich rozvoj. Horkým kandidátem na vítězství byl také například Uherský Brod, který shodou okolností těsně sousedí s vítězným Starým Městem u Uherského Hradiště. – PR –

RAKOUSKO S DVD

Zasněžené Alpy, Mozart a čokoláda, Španělská jezdecká škola, Vídeňský chlapčeský sbor a Straussovy valčíky, elegantní lyžařská střediska, velkoplopy a zároveň malebný Dunaj...

Tato tradiční představa Rakouska je hluboce vrytá v myslích většiny zahraničních návštěvníků a aktivně prosazovaná domácími turistickým průmyslem. To však



rozhodně neznamena, že země je plná decentních dam v hustých kožích a lechce zrudných návštěvníků kaváren. Na každého zámožného lyžaře ze St. Antonu připadá alespoň jeden snowboardista ze Schladingu, každý milovník operet má svůj protějšek v hostu některého z rušných klubů, z každé tradiční kavárny se staro-

KNIHOVNA



žitným zařízením a atmosférou počátku dvacátého století můžete zamilovat do moderního sushi baru...

Prakticky všude na vás čeká skvělá kombinace sportovních i kulturních turistických atrakcí, takže se nemusíte bát, že by váš pobyt byl jednotvárný. Zcela podle vlastní chuti si můžete vybrat, zda se vydáte na pěší túru, navštívíte některou z významných památek, připomenete si slavnou hudební minulost země nebo si dopřejete posezení u skvělé víny nebo sklenky rakouského vína.

Součástí průvodce je DVD s cestopisným filmem a kompletní program na úpravu digitálních fotografií Zoner Photo Studio 11 Xpress, verze určená pro cestovatele s podporou GPS.

Formát: 132 x 197 mm, 662 + 32 stran, brožovaná vazba šitá i lepená. Běžná cena: 828 Kč.

DOBRODRUH 6

DOBRODRUH

DOBRODRUH

DOBRODRUH

DOBRODRUH

DOBRODRUH

DOBRODRUH



SIMPLY CLEVER



DOBRODRUH 7

DOBRODRUH

DOBRODRUH

DOBRODRUH

DOBRODRUH

DOBRODRUH

DOBRODRUH

Nová Škoda Yeti OBJEVTE NEPOZNANÉ

JIŽ OD 359 800 Kč

Vypravte se za neobyčejnými zážitky. Objevte nepoznané s novým vozem Škoda Yeti. Robustní a přitom kompaktní Yeti se výborně pohybuje jak v městském provozu, tak i mimo běžné cesty. Obtížně sjízdny terén snadno překoná verze s pohonem 4x4 a se systémem Off-road, který zahrnuje funkce jako asistent pro jízdu z kopce a do kopce, rozjezdový asistent a jiné. Zcela novou dimenzi dá Vaším jízdám panoramatická prosklená střeška s otvíráním a nečekanou variabilitu zaručuje všem verzím vozu koncept zadních sedadel VarioFlex. K modelu Yeti patří i špičkové úsporné motory, parkovací asistent, až devět airbagů a mnoho dalších výhod. Přijďte je objevit už při zkušební jízdě.

Bližší informace na **Škoda Auto Info-line 800 600 000** nebo na www.skoda-auto.cz

Kombinovaná spotřeba a emise CO₂ modelu Yeti: 1,8 TSI/118 kW
- 8,0 l/100 km, 189 g/km; 2,0 TDI CR DPF/103 kW - 6,1 l/100 km, 159 g/km



Poptávkový dopravní systém

Podíváme-li se do světa, zjistíme, že můžeme v různých zemích nalézt velké množství poptávkové dopravy. Avšak stěží byste hledali dva systémy, které by byly naprosto stejné, což je dáno tím, že každý systém a každý stát má své specifické potřeby. Zjistili jsme, že jeden takovýto systém se nachází i v České republice. Je provozován v Orlických horách a Podorlicku a má název RadioBUS.

AUDIBUS
www.audis.cz

Na počátku byla myšlenka postavit městskou dopravu tak, aby se i v menším městě, v Rychnově nad Kněžnou, mohli cestující dopravovat každou hodinu. Bylo jasné, že zejména dopoledne a v podvečer, kdy poptávka po dopravě je malá, by autobusy jezdily v mnoha případech prázdné, což by systémem značně prodražilo. A tak se zrodil nápad vytvořit v době, kdy jezdí málo cestujících, místo skutečné dopravy tzv. „přiležitost“ k dopravě. V praxi to znamená, že pokud v této době má občan potřebu přepravy, telefonicky si autobus objedná. Záměr se podařilo v krátké době realizovat. Brzy na to vznikly další druhy nepravidelné dopravy, např. rozvoz cestujících od večerních vlaků, doprava na koupaliště, po nákupních centrech nebo na zahrádkářskou kolonii.

O rok později se do systému podařilo zapracovat dopravu pro sociální oblast. Postupnými kroky se rozvíjela spolupráce nejen s Charitou, ale i se speciálními školami a školkou pro postižené děti. Následně se přidala doprava do chráněných dílen a také do zájmových kroužků pro handicapované. Firma připravila vlastní logistický plán a vnitřní organizaci práce, který umožnil pravidelný kontakt s rodiči a pedagogy. Během školního roku se přepravuje denně více než sto cestujících s handicapem. Za tím účelem bylo vyvinuto i ojedinelé vnitřní uspořádání malých autobusů, které



**ORLICKÉ HORY
A PODORLICKO**
www.orlickehory-cz.info

umožňují přepravit až čtyři vozičkáře najednou spolu s ostatními cestujícími, nebo také ležícího cestujícího a dalších osm sedících.

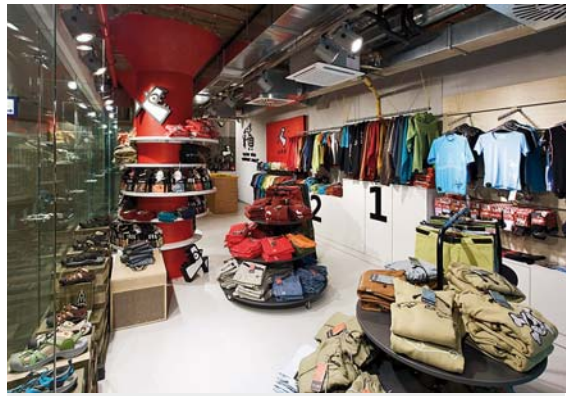
V roce 2008 se služba objednávkového autobusu zaměřila na turistickou oblast Orlické hory a Podorlicko. Byla otevřena přeprava pro turisty a cykloturisty. Recreanté tak mají možnost nechat své vozidlo u hotelu nebo penzionu a použít RadioBUS k odvozu na nejvýše položená místa dosažitelná po silnici, odkud se vydají zpět k pobytovému místu bez nutnosti se vracet ke svému automobilu. Působnost je po celém regionu, takže i skupinka pěších turistů není odkázána pouze na okolí svého ubytování. Místo toho si mohou naplánovat každodenní výlety po celé destinaci. S úspěchem je využívána také letními tábory a sportovními skupinami. Objednávka je jednoduchá. Stačí zatelefonovat na bezplatnou

RADIOBUS

telefonickou linku a s dispečery si dojednat vše potřebné. Doporučujeme objednávat den předem, ale pokud je vozidlo volné, zajistíme dopravu i během dne. Stejný systém funguje také v zimě. Je velmi vhodný zejména pro vyznavače běžeckých tratí.

O provozu autobusu, jakož i ceníku jsou informované v podstatě všechny ubytovací kapacity v regionu. Jsou jim zaslány aktuální informace o možnostech využití autobusu. Dále je možné využít informace z Informačních center, nebo přímo kontaktovat dispečerskou službu firmy, a to i o sobotách a nedělích.

Novinkou léta 2009 je zavedení služby při přepravě z parkoviště na pevnostní systém Hanička, kde se jezdí podle aktuálního jízdního řádu. Systém má za sebou pět let vývoje. V provozu je pět vozidel a dále je rozvíjen. Mezi poptávkovým systémem a veřejnou dopravou nehledáme konkurenci. Ba naopak. Oba systémy se vzájemně doplňují a vytvářejí tak komplexní nabídku hromadné dopravy.



Dne 1. 6. 2009 byla v Praze otevřena již druhá značková prodejna UAX Original shop, a to v nově otevřené části haly Hlavního nádraží v Praze. Prodejna, která se nachází přímo naproti novému ČD centru, kde jsou pokladny, informace a mnoho jiných služeb pro moderní cestovány, je designovaná do průmyslového stylu, kdy na stropě je ponechán původní hrubý beton a armatura. Podlaha je litá – stejná jako se používá např. v továrních halách. Prodejna nabízí plný sortiment značky UAX – tzn. trička, mikiny, kalhoty, sukně, tašky a mnoho dalšího. Více na www.uax.cz. Kromě UAXU, zde najdete i velkou část sortimentu značky Sensor, jež je jedničkou v České republice ve výrobě funkčního prádla pro všechny sporty a ve výrobě cykloblečení. Dále si zde můžete koupit i boty prémiové značky Keen a to jak sandály, tak trekové boty s membránou pro nejnáročnější uživatele. Prodejna je otevřena v pondělí až sobotu od 9:00 do 20:00 a v neděli od 10:00 do 18:00. Kontakt je hlavninadrazi@uax.cz, IČQ:570797690, SKYPE: uax_hlavni_nadrazi, tel. 733 762 962.

Původní značková prodejna v Lidické 11, Praha 5, se rozrostla o status SENSOR Friendship store. To znamená, že na této prodejně najdete jak kompletní nabídku UAX, tak úplnou dostupnou nabídku Sensor a samozřejmě i boty Keen. Otevřeno je pondělí až pátek od 10:00 do 19:00 a v sobotu od 10:00 do 16:00 hodin.

Budeme rádi, když se přijdete podívat a nakoupit něco ze starší kolekce, která se bude od 17. 8. do 20. 9. 2009 prodávat se slevou 25%. Těšíme se v obou prodejních na Vaši návštěvu.

UAX Original shop

Hlavní nádraží Praha, tel. 733 762 962,
otevřeno denně 9:00 – 20:00, neděle 10:00 – 18:00

Lidická 11, Praha 5, st. tram Zborovská,
otevřeno po – pá 10:00 – 19:00, so 10:00 – 16:00



ADRENALINOVÉ, SPORTOVNÍ A ZÁBAVNÉ ORLICKÉ HORY A PODORLICKO

**ORLICKÉ HORY
A PODORLICKO**



Nejdelší tradici má **Lanový park Pekláč**, který je umístěn v dolní části na pravé straně Ski areálu Pekláč v krásném prostředí lesa u České Třebové. Od letošního roku si jeho provozovatel pro své návštěvníky připravil opravdu neuvěřitelně adrenalinový zážitek – nový okruh, který obsahuje dvě super dlouhé lanovky napříč sjezdovkou v délce 90 m a 100 m a výšce až 15 m.

Veškeré překážky jsou umístěny na živých stromech, park má délku 300 m a 27 překážek, které je možné dle zájmu zkracovat. Park je určen pro širokou veřejnost, z bezpečnostních důvodů není však určen pro děti mladší 10 let a nižší výšky 140 cm. Po vstupu do parku jsou klienti seznámeni s pravidly pod dohledem proškolených instruktorů. Park je možné pronajmout pro netradiční tělocvičny škol, sportovní kluby či team-buildingy.

Lanový park Spider's centre se nachází v malebném prostředí pod vrchem

Zakletý, v těsném sousedství **Ski centra Říčky v Orlických horách**. Zaparkovat je možno zdarma hned vedle lanového parku na horním parkovišti Ski centra. Lanový park je určen pro širokou veřejnost a nabízí adrenalinově zdlouhání máleho, středního či velkého okruhu, nebo přejezd gravitační lanovkou nad Hlubokým potokem. Pro nejmenší máme připraven mini park, na kterém mohou za dohledu doprovázejících pilovat lezecky um děti. Doprovázející osoby jistě ocení možnost posezení přímo v centru dění s občerstvením. Na návštěvníky čeká více jak šedesát překážek ve výšce od 3 až 16 m nad zemí. Překážky jsou zhotoveny převážně z dřevěných prvků, kvalitních ocelových a nylonových lan. Každý spiderman se jistě na ocelovém laně připraveném ve výšce cca 180 cm nad překážkou. Sjezd lanovkou nad potokem Hluboký je možné absolvovat samostatně, na druhé straně vystoupit k vrcholu smrku a ještě jednou se

V rozvoji adrenalinových aktivit nezůstává pozadu v posledních letech ani region Orlických hor a Podorlicka. Navštívit můžete hned tři unikátní lanové a zábavní parky.



spustit zpět přes potok do výchozího místa. Než se pusťte do tohoto neuvěřitelného dobrodružství na malém, středním a velkém okruhu zkontrolujeme vaši minimální výšku 140 cm, což je jediný limitující faktor z důvodu správného jízdního účastníka. Pro minipark je limitující výška pouhých 110 cm a doporučená maximální výška je 150 cm. Po úspěšném zvládnutí trenážeru si již sami budete vychutnávat nezapomenutelné prožitky a především pocit z překonání sama sebe.

Od letošního roku zkoušejte svoji mrštnost dospělí i děti také v **Deštěm v Orlických horách**. Jako každý adrenalinový sport může zdlouhání překážek ve výšce přinášet rizika. Lanový park je opravdu dobře zabezpečeny a ob-



sluha je velmi šikovná. „Zájemce nejprve navštíví trenážer se dvěma a třemi přejížděními, aby si vyzkoušel, jak se má nahore chovat, aby věděl, že musí mít minimálně jednu karabinu stále zapnutou.“ vysvětluje provozovatel nově otevřeného lanového parku v Deštěm Josef Pohl. „V případě, že někdo zůstane viset na dráze, neví si rady, jak dál, instruktor je vždy v blízkosti pod ním, aby mu poradil, případně vyleze nahoru na překážku a pomůže mu.“ V Deštěm se otevřel okruh i pro děti od 90 cm výšky. Druhý okruh si mohou vyzkoušet otevřeného lanového parku v Deštěm a různých fyzických schopností. Velké problémy by nikdo mít neměl. Zdlouhání velkého okruhu podle Pohla trvá cca 45 minut. „Lezec“ se pohybuje „opičí dráhou“ s překážkami ve výšce osm až dvanácti metrů, vyzkouší si i tři sjezdy na laně mezi stromy, kdy klouže zavěšený na kládce přibližně 20 metrů.

Dalšími místy nabízející aktivní adrenalinové dovolenou jsou například **Sport areál České Petrovice** ve východní části Orlických hor, kde můžete vyzkoušet netradiční aktivity ja-

ko Grassball, horské terenní káry, horské koloběžky, letní snowtubing, jízdu na kládce či trampolinu. Dále potom **Tábořiště Cakle nedaleko Ústí nad Orlicí**, které nabízí horolezeckou stěnu, lanové zapnutou, Tarzanovu trasu a Tarzánkovo křovitičtvo, naučnou stezku Tichá Orlice, sjízděni Tiché Orlice na kánoičích, přírodní vodní a geologické muzeum, putování na koních, koupání a táboření.

Každý z nás nachází adrenalinové vžití v něčem jiném. Ve sjíždění nádherných cyklotras s nezapomenutelnými panoramaty v Orlických horách, kam vás každoročně vyváží naše pravidelné linky cyklobusů nebo radiobusů, nebo v objevování stáseidel na zdejších památkách. Vodáci ve sjížděni řeky Orlice, bruslaři na in-line stěžkách, děti na koupalištích a v zábavních parcích. Kulturně založené duše na tradičních akcích, milovníci zimních sportů v moderně vybavených ski areálech. Zamyslete se, kde vy hledáte svůj adrenalin – Orlické hory a Podorlicko budou mít jistě nabídku i pro vás.

www.orlickehory-cz.info

DOBRODRUH 9

DOBRODRUH

DOBRODRUH

DOBRODRUH

DOBRODRUH

DOBRODRUH

DOBRODRUH

KRAJINA MÉHO SRDCE

Gévaudan (krajina před Sagues).



➤ Pokračování ze str. 1

Lidé připsali tragédii na vrub vlkům. Další oběti na sebe nedaly dlouho čekat: za pouhé čtyři roky rádění tajemné Bestie hovoří oficiální prameny o 104 zabíjených z 157 napadených lidí. Jiné údaje uvádějí čísla ještě vyšší: 179 napadených a 121 až 130 obětí. Hrůzné rádění přinutilo jednat samotného francouzského krále Ludvíka XV. – povolal lovců vlků, nejprve otce a syna – d'Ennevalovi, později vrchního lovcího Antoina de Beauterne s armádou lovců a místních honců. Na sta nevinných vlků bylo zabito, avšak vraždění pokračovalo. Hrůza ochromující Gévaudan skončila 19. června 1767, kdy na hoře Mont Mouchet v polosi Ténézere zastřelili posvěcenou stříbrnou kulkou Jean Chastel údajnou Bestii, která spíše než vlka připomínala křížence dogy s afghánským chrtem.

Byl skutečně usmrcen viník? Mnoho očitých svědectví a podezřelých indicií svědčilo o opaku: viníkem byl s největší pravděpodobností zvrhlý deviant (či deviant), a takové mezi zvířecími selmami nehledáme (k hlavním podezřelým patřil Chastelův syn Antoin).

Inspiroující záhada z 18. století nás přilákala do Gévaudan: procházeli jsme místa krvavých tragedií, pátrali v archívech, objevovali a zavrhovali přešlé domněnky a hypotézy... Navštívili jsme „hlavní městečko“ Bestie – Saugues – a prohlédli mysteriózní soukromé muzeum věnované hrůzným událostem. Ale to je docela jiný příběh... (V tomto roce vydává nakladatelství Élysion moji knihu: Krajina s vlky – Rapsodie sedých stínů, ve které se zabýváme nejen etologií vlků a jejich osudy v minulosti i současnosti, nýbrž i historií Gévaudanské bestie.)

Hornatá, chudá a nádherná krajina Gévaudan zasahuje do Auvergne a Lozère a je součástí Středofrancouzského masivu a logicky je součástí i Causses a Cévenn (východní okraj Středofrancouzského masivu). Vzhled zdejší krajiny od nepaměti formovalo pastevectví: stáda ovcí, koz a skotu. Půvabné kamenné vesničky málo zalidněného kraje připomínají skanzeny

a poledne tu odbíjejí zvony kostelíků, které nerozezná elektrina, nýbrž paže zvoníků. Jakoby se tu zastavil čas...

STRÍPKY Z MOZAIKY

Pokusit se zachytit plastičnost Středofrancouzského masivu v jeho celistvosti přesahuje možnosti pouhého článku. Proto představíme pouze lahůdky lákavého menu, které bohatě prostřený stůl tohoto magického kraje návštěvníkovi tak štědrě nabízí.

SEN GÉRARDA MÉNATORYHO

Gérard Ménatory (1921–1998) byl původním povoláním novinář, ale čtyřicet let svého bohatého života zasvětil studiu vlků ve všech zeměpisných pásmech. Po celou dobu však v sobě umanutě střežil a hýčkal svůj dětský sen: vybudovat ve Francii vlčí azyl, kde by mohl chovat vlky v polopřirozených podmínkách v rozsáhlých oplocených územích. Jeho vytrvalost slavila úspěch: v roce 1985 se Ménatoryho sen zhmotnil – u půvabné kamenné vesničky Sainte-Lucie na místě bývalé malé zoologické zahrady (v departamentu Lozère) vybudoval vlčí park – LES LOUPS DU GÉVAUDAN, který na evropském kontinentu nemá obdoby.

V současné době ve vlčí rezervaci velké 25 hektarů, která se skrývá v lesnaté romantické krajině v nadmořské výšce 1100 m.n.m., chovají 130 vlků: 78 vlků z Mongolska, 26 vlků ze Sibíře, 20 vlků z Polska a 6 vlků z Kanady. Vlčí park ročně navštíví 80–90 000 návštěvníků. „Velmi zajímavý je osud našich mongolských vlků, informoval nás ředitel vlčí zoo Joseph Matera. „Pašeráci v roce 1991 přepravili nelegálně v bednách z Mongolska do Maďarska množství živých vlků. Zde měla být zvířata utracena a jejich kožešiny využity na výrobu luxusních kožichů. Gérard Ménatorymu a pracovníkům z Nadace na ochranu živočišných Briggity Bardotové se podařilo za asistence policie mongolské vlky překupníkům odebrat a zachránit je v našem vlčím azylu. V našem centru se teď velmi dobře rozmnožují.“



Interiér kostelíka v Duenné.



Kaple (tůlna) Sv. Antoina.

KAŇON TARNU

Jen pár kilometrů za městem Mende, které se pyšní gotickou trojdní biskupskou katedrálou a kamenným mostem ze čtrnáctého století – Pont-Notre-Dame, jsme vkročili do světoznámého kaňonu řeky Tarnu – Gorges du Tarn. Za Ispagnacem získává malá říčka stékající z Mont Lozère na síle a dravosti. Její vody se postupně noří a zařezávají do žulových a břidlicových skal a vytváří kaňon, který nemá v Evropě obdoby. Divoké vody přeskakují skalní stupně a prahy, derou se úzokými soutěskami u La Malène a Les Vignes, vytvářejí divoké meandry u Cirque des Maumes, aby nakonec – po divoké honbě – dospěly k uklidnění k Roc des Hourtous, kde ortové majestátně krouží nad vodními hladinami. Stačilo jen přivítit oči a člověk měl dojem, že za skalním ohybem zhlédne odvážné muže z výpravy jednorukého Johna Wesleyho Powella, kteří ve druhé

polovině 19. stol. prozkoumávali kaňony řeky Colorado.

Těsně nad řekou fascinující pouťnická vesnička přilepená ke skalním útesům jako vlašťovci hnízda, vesničky jako Caotelbough, St. Cely du Tarn... Jsou prostě kouzelné. Na podzim jsme si tu užili samoty, klidu a nádhery. V sezóně tu ale bývá živo: každičké volné místo u Tarnu zabírají kempy, sídlí zde desítky vodáckých agentur, které půjčují kanoe, kajaky i rafty. Zájemci si mohou vybrat z bohaté nabídky různých dlouhých a různě obtížných úseků splutí řeky. Dopravu zpět na místo startu jim opět zajišťuje agentura mikrobusey. (Nejvhodnější stav vody v Tarnu bývá vždy na přelomu května a června.)

Na spodním úseku Tarnu jsme nemohli vnechat návštěvu vyhlídky Belvedere du Pas de Souzy, které nám štědrě nabídla nezapomenutelné výhledy do nitra bizarního skalního města, vytvořeného nezadr-

žitelnou silou hřmící vody. Dva kilometry za vyhlídkou jsme odbočili po úzké silničce do kaňonu Jonte. Přivítala nás neuvěřitelná krajina připomínající Arizónu, jako vystržená z reklamního kalendáře Marlboro. Kaňon Jonte sice snad není tak patetický jako kaňon Tarnu, je však stejně divoký, avšak opuštěnější a – divukrásný...

MENHIRY

Stále stoupající uzočká silnička nás dovedla do kamenné vesničky Les Bondons. Kamenné usedlosti kryté břidlicovými střechami, kamenné zídky, kamenné zahrádky... středověká nádhara. Oplocené pastviny kryjí sláhouny obspané ostružinami: sladounké plody lákaly nás i naše malamuty. Stezka vinoucí se mezi pastvinami stoupá vzhluru do pohorí Cévenny (Parc National des Cévennes byl vyhlášen v roce 1970 na rozloze 85 721 ha; zaujímá přírodní nej-

Turistická oblast Králický Sněžník, nejvyšší pohorí Pardubického kraje, se stala jedním z finalistů soutěže EDEN (European Destinations of Excellence, www.eden-czechtourism.cz). Svým umístěním mezi tři finalisty národního kola prestižní evropské soutěže EDEN prokázala vysoký stupeň připravenosti pro příjezd návštěvníků.

O rozvoji cestovního ruchu a turistiky v oblasti Králický Sněžník se stará organizace Králický Sněžník o.p.s. Založena byla v roce 2007 jednatřiceti zakladateli složenými z obcí, podnikatelů a neziskových organizací. Účelem založení byla spolupráce a vzájemná podpora a koordinace aktivit v cestovním ruchu turistické oblasti Králický Sněžník.

U nás není mnoho míst jako je kraj pod Králickým Sněžníkem. Pohybovat se zde budete na území čtyř přírodních parků – jednoho národního přírodního parku a po oblasti Natura 2000. Přesto si zde v téměř panenské přírodě můžete vychutnat jak adrenalinové sporty, tak klidnou procházku na vrchol Králického Sněžníku.

Vydáte-li se navštívit okolí Králického Sněžníku po cyklotrasách, pěších trasách nebo po běžeckých lyžařských trasách, odměnou vám budou vždy čisté vzduch, malebná krajina a rájový klid. Neopakovatelné výhledy na Jeseníky s dominantním Prácheňem nebo na západ slunce nad Sněžkou se vám

KRÁLICKÝ SNĚŽNÍK



Pěchotní srub

naskytnou ze tří rozhleden, z vrcholu Králického Sněžníku nebo z Hory Matky Boží, významného poutního místa. Neopakovatelná přírodní zákoutí můžete také poznat na procházkách po naučných stezkách, z nichž jedna vás dovede přírodním parkem na vrchol Králického Sněžníku. Druhá stezka, Betonová hranice, vás seznámí s unikátním pohraničním opevněním z let 1935–1938, budované armádou v členitém pohraničním terénu proti vpadu nepřátel. Ze zachovalých pevností v oblasti vznikla muzea, která připomínají historii našich bojových jednotek, armády a odvahu našich obránců.

Turistická oblast Králický Sněžník je vyhledávaným sněhovým královstvím. Těšit se můžete na dobře vybavená zimní lyžařská střediska, různé obtížné sjezdovky a krásnou, romanticky zasněženou přírodu. Tou můžete klouzat na upravených běžeckých lyžařských tratích, jejichž síť vás provede celou turistickou oblastí.

V létě nabízí Králický Sněžník kromě cykloturistiky a pěší turistiky také paragliding, hipoturistiku, koupání, horolezectví a množství sportovišť a víceúčelových hrst



Hora Matky Boží



Dolní Morava



Křížová hora



Králický Sněžník

se zázémím. Zdotat můžete horu evropského rozvodí nebo několik králických tisícovek.

Připraveno je pro vás přes čtyři tisíce lůžek různých kategorií, ale také zajímavé kulturní a sportovní akce po celý rok.

Zveme vás do turistické oblasti Králický Sněžník, oblasti nejméně dotčené přírodou a klidu.

Přijďte, a zkuste hledat symbol Králického Sněžníku, sochu slůněte, nebo vystoupat na novou rozhlednu na vrchu Klepáč.

Turistická oblast Králický Sněžník

www.kral-sneznik.cz

RTIC turistické oblasti

– Evropský dům Králický

e-mail: evropskydum@email.cz



Paměť menhirů.



Zakladatel rezervace Gérard Ménatory na fresce v muzeu.



Autor článku u kaple Sv. Antoina.



Vlci z Polska.



Z kaňonu řeky Tarn.

MONT LOZÈRE

„Na čo čakáš? Na uragán?“ ptával se nás věhlasný himálajista a bývalý šéf horské služby Ivan Gáľfy, když jsme za ta-tranského nečasu otáleli s odchodem na horolezecký výstup. Kdyby byl s námi na Mont Lozère, mohl by svůj výtčítavý dotaz zopakovat...

Rozložitá hora Mont Lozère byla odjakživa využívána k pastvě dobytka. Kraj kolem nás objímala neprostupná mlha a rozdrážděný víchr nám hnal do tvář ledové krupky jako žihadla. Zatímco malmuti veselé mávali ocase a měli chuť vyrazit, my jsme otáleli a doufali ve zlepšení počasí. Mamě. Dotáhli jsme tedy s Filipem zippy na bundách a vyrazili do mlhy a víchru. Splét neznáčených cest – oríšek k rozlouknutí... Mnohé z pěšin končily v houšti nebo v kluzké balvanité suti. Postupovali jsme metodou omylů... Mnoha omylů! Přitom cestu na vrchol už od středověku značí vztyčené menhiry rozmístěné po padesáti krocích, aby bezpečně vyvedly pouťníka z labyrintu mlhy. Měli jsme smůlu – na menhiry jsme narazili až po mnoha blouděních v sedle pod vrcholem. Tady se do nás víchr opřel plnou silou: být jen o kapánek silnější, mohli jsme na vodítkách poustět malamutu nad sebou jako papírové draky. Konečně vrcholová myšľa z kamenů potvrdila, že jsme vystoupili na vrchol Sommer de Finiels (1699 m n. m.). U kamenné bivakovací zidky jsem strhl čepici a do buráčení víchru zavřel: Vivat Stevenson! Proč?

Osmadvacetiletý skotský autor Robert Louis Stevenson se totiž v počátcích své hvězdné spisovatelské kariéry vydal na romantickou pouť se vzpurnou oslicí jménem Modestine. Jeho putavý cestopis



Kamenný most v Pont de Montvert.

– Travels With a Donkey in the Cévennes – vyšel nejen v Bloombey, ale dokonce i v Brně (pod názvem Putování s oslicí do hor v edici Atlantis v roce 1948). Stevenson vyrazil s Modestinou 22. září 1878 z Le Monastiru, prošel Gévaudanem a Cévennam a po dvanácti dnech, ve kterých urazil 220 kilometrů, došel 3. října 1878 do cíle své pouťi – do Saint Jean du Gard. Ve Francii je jeho půvabná knížka vydávána ve stále nových reedicích, podle ní jsou vydávány nové comicsy pro děti a dokonce existuje cestovní kancelář, která pronají

má turistům, dychtícím zopakovat Stevensonovu cestu, roztomilé oslíky. Sympatický odkaz...

POST SKRIPTUM

Středofrancouzský masív uchvátí pouťníka neokázalou krásou, přátelskými lidmi i fascinující historií. Jsem rád, že hrdě a mlčenlivě vzduroje hysterické turistické invazi. Ticho, klid a starobylá paměť kamenné mu nekonale sluší...

JAROSLAV MONTE KVASNICA
Foto: Filip Chludil

► cennější a bohatě zalesněnou část pohorí Cévenny se žulovými masivy Mont Lozère a Mont Aigoual; mezi ně jsou vklíněné krásové plošiny Causses).

Vykutálený turista by snadno mohl připadnout na myšlenku přibalit do batohu ke své výstroji štípací kleště: kopcovitá krajina je totiž využívána pastevecky k chovu skotu a prakticky všude – až po nejvyšší vrcholové partie – narazíme na nízké ploty z ostatného drátu. Kdo by štípaček použil, nevyhnul by se však s nejvyšší pravděpodobností lynčování. Ploty tu přece nejsou kvůli lidem, nýbrž kvůli kravám i ovčím. Pastviny jsou průchodné, jen je třeba se podívat skotu nezdvouřile mezi nohy – k byčkům bych raději zbaběle nevstupoval. Zato zvědaví a přátelští koně nás kus cesty dokonce vyprovázejí.

Charakteristickým rysem této oblasti je množství nízkých – nekonečných – kamenných zidek, kterými jsou pastviny doslova protkány. Kolk rukou a kolk stáletí se dotýkalo a utvářelo tvář této prastaré krajiny...?!

Pod hřebenem a na hřebeni nad Les Bondons jsou vztyčeny tajemné menhiry. Pripominají tak trochu místo rozputých taškařic Asterixe s Obelixem. Kamenné menhiry v Cévennách (některé z nich dosahují výšky až pěti metrů) jsou opředeny mnoha mýty, hypotézami a dohady. Některé hovoří o dávnych rituálech, které sahají až k druidům, jiné – prozáčtější – hovoří o hraničních kamenech pozemků, a další přinášejí rozličné astronomické úvahy. A jiné zase tvrdí, že menhiry pomáhaly v dávnych časech pastevcům v orientaci v mize a při nepřízni počasí. Čert se v tom vyznej! V každém případě jsou však menhiry impozantní dominantou krajiny i její paměti...

Na hřebenové náhorní plošině jsme našli i nádherný kamenný úkryt, který si tu kdysi postavili pastevcí jako útočiště proti nemilosrdným žilvům. Tunelovitá útulna s klenutým stropem by dovedla vyprávět o bouřích a prútržích mračen, o zničujícím víchru i o bodavém sněžení...

Kombinovaná spotřeba a emise CO₂: 10 l/100 km, 264 g/km.

Maximální minibus. Crafter Minibus.

Přibitý vzhled, úsporné, avšak výkonné motory a hustá servisní síť po celé Evropě – to je jen pár z výhod, které získáte s vozem Volkswagen Crafter Minibus. K dispozici je hned v několika variantách vnitřního uspořádání pro 13 až 20 cestujících. K bezplatně nadstandardní výbavě lze doobjednat vyčerpávající množství doplňků umožňujících široké možnosti individualizace, od klimatizace a přídavného topení přes speciální provedení sedadel, kvalitní ozvučení či LCD monitory až po tónovaná skla, včetně dvojitých, nebo zavazadlový box. Jedinou hranicí je vaše fantazie a finanční možnosti.

Crafter Minibus zpřijemní vaše cestování.
Rádi vám ho představíme v Porsche Brno.

**Exkluzivně
u Porsche Brno**



Užitkové
vozy

Autorizovaný prodejce Volkswagen a výrobce minibusů **Porsche Brno**

Řípská 13a, 627 00 Brno-Slatina, tel.: 548 421 551, fax: 548 421 559, www.porsche-brno.cz, email: prestavby.brno1@porsche.cz

Vyhlášení top 10 tipů pro české Street View:

ČEŠI CHTĚJÍ SVĚTU UKÁZAT PŘEDEVŠÍM SVOJI HISTORII

V rámci projektu „České Street View tipy“, který odstartoval 25. června, vybral Google ve spolupráci s agenturou CzechTourism deset nejčeskych míst, která teď mají šanci být nasnímaná pro funkci Street View. Jedná se zejména o známé hrady, zámky a historické památky, ale také o přírodní úkazy.

Výběr probíhal na základě četnosti návrhu v rámci celé skupiny a možnosti objekt nebo místo nasnímat Street View technologií. V další fázi mohou Češi hlasovat o TOP 3 česká místa. Celý týden měli čeští uživatelé k tomu, aby v rámci projektu „České Street View tipy“ poslali své návrhy na nejzajímavější místa naší republiky, která by ve funkci Street View na mapách Google neměla chybět. Z jeden a půl tisíce různých nápadů do semifinále postupovalo deset těch, které byly nejčastěji zmíněné a zároveň je možné jejich nasnímaní Street View autem nebo speciální tříkolkou, která již brzy dorazí i do České republiky.

Žebříček potvrzuje, že Češi jsou hrdí na svou historii (historické památky a budovy, hrady a zámky) a mají rádi zdejší přírodu. Moderní architektura nebo sportovní

stadiony se do semifinále neprobojovaly.

TOP 10 ČESKÝCH MÍST DLE UŽIVATELŮ

Historické památky a budovy
Olomouc, Český Krumlov, Ostrava, Brno, Telč

Hrady a zámky
Hluboká nad Vltavou, Lednice

Přírodní úkazy a oblasti
Blansko, Hřensko, Děčín

O tom, které tři lokality se dostanou do finále, tj. do mapy Street View, rozhodnou opět sami uživatelé, a to následným veřejným hlasováním přímo na hlavní stránce projektu www.googleblog.cz/streetviewtipy. Finalisté byli zveřejněni v průběhu července, poté začne samotné



Hluboká nad Vltavou

snímání, úprava fotodokumentace a následné spuštění v rámci funkce Street View na mapách Google.

Street View tak umožní těm, kteří v daných lokalitách ještě nebyli, dopředu si místo prohlédnout a rozhodnout se, zda výlet stojí za to. Lidé na celém světě zase budou moci virtuálně cestovat po nejhezčích místech České republiky.

„Díky technologii Street View si turisté budou moci prohlédnout některé z památek přímo na internetu. Mají tak skvělou příležitost získat konkrétní představu o místě, které chtějí navštívit a nebo inspiraci pro přístě“, dodává ředitel agentury CzechTourism Pavel Kosar.

Je důležité zmínit, že mapování je závislé na mnoha faktorech – zejména na počasí, dopravní situaci a dostupnosti míst a dalších logistických faktorech. Je tedy zřejmé, že u mapování Blanska nebude možné nasnímat jaskyni Moravského krasu zevnitř, u snímání přírody Hřenska technologie nezachytí Pravčickou bránu nebo soutěsky.

Více informací o celém projektu „České Street View tipy“ uživatelé najdou na www.googleblog.cz/streetviewtipy

Oslavy dobrého vína

Víno z České republiky je čím dál lepší. Svědčí o tom nejen jeho úspěchy v mezinárodních soutěžích, ale především vzrůstající obliba mezi spotřebiteli. Kralovina vinohradů, slunce a památek je navíc jako stvořená k poznávání pěšky i na kole. Pokud sem přijedete na podzimní vinobraní, budete mít možnost poznat to nejlepší z kulturní, folklorní a gastronomické tradice regionu.

Dvě nejslavnější vinařská města na Moravě, Znojmo a Mikulov, budou poprvé v historii oslavovat společně. Pro milovníky vína je to bezesporu skvělá příležitost, jak během jednoho víkendového od 11. do 13. září 2009 – navštívit za zvyhodněné vstupné hned dvě akce, vzdálené od sebe necelou hodinu jízdy.



Mělnické vinobraní

© CzechTourism.com

Ve Znojmě opět chystají velký noční a odpolední historický průvod, rytířské turnaje a historické tržičky. Dobovou atmosféru ještě umocní to, že všichni účinkující, prodejci i femesníci budou výhradně v historických kostýmech. Na podíh vystoupí hvězdy současné české pop-music stejně jako regionální skupiny. Největší vinobraní v Česku loni navštívilo 80 tisíc lidí.

Víno a burčák se bude po tři dny ochutnávat také v Mikulově. Toto půvabné jihomoravské město nedaleko rakouských hranic pozve návštěvníky na bohatý hudební a folklorní program. Slavit se bude hlavně na náměstí a v amfiteátru, femesníci budou prodávat své výrobky v parku mikulovského zámku. Kulinařské speciality budou připravovat jak v místních restauracích, tak ve více než stovce stánků na náměstí.

Královské město Uherské Hradiště otevře své brány folkloru, lidovým tradi-

cím, víno a historickým památkám o víkendy 12. a 13. září 2009. Slovačské slavnosti vína a otevřených památek představí kulturní, vinařské i kulinařské dědictví tohoto východomoravského regionu. Letošní ročník bude mimo jiné zasvěcen kráse a rozmanitosti krojů. Je to poprvé se v průvodu představí vždy alespoň jeden „zorový krojový pár“ reprezentující mikroregion, obec nebo město Slovačka. A bude se na co dívat: vždyť loni městem prošlo více než čtyři tisíce krojovanců! Kromě ochutnávků vína vás čekají kulturní pořady ve zřetelných historických památkách, nebo plavba na muzikantských lodích po Baťově kanále.

Přímo na nejnavštěvovanějším českém hradu Karlštejn, vzdáleném pouhých 35 km od Prahy, se 26. 9. a 27. 9. 2009 uskuteční oblíbené Karlštejnské vinobraní. Po oba dny budete

moci ochutnávat místní vína, která tu začal pěstovat římský císař a český král Karel IV. (†1378). Ten se ostatně spolu se svým doprovodem slavnosti osobně účastní. Na jeho počest zazní skladby z období středověku, vystoupí kejklíři, žongléři, fakíři a tanečníci, večer karlístejnské podhradí ozáří loubčový průvod.

Třídenní slavnosti vína plné hudby a zajímavých atrakcí pořádají v Mělníku ve dnech 18.–20. 9. 2009. Do města zavítá císař Karel IV. a diváci budou moci obdivovat barevnou nádhru jeho družiny. Příležitostí ochutnat víno z mělnické oblasti bude během vinobraní opravdu hodně, jednou z nich je i degustace v historických vinných sklepích ze 14. století, které jsou celoročně přístupné na mělnickém zámku.

POZVÁNKA NA DALŠÍ SLAVNOSTI VÍNA:

Strážnické vinobraní
(www.straznice-mesto.cz): 12. 9. 2009

Trojské vinobraní v pražské botanické zahradě
(www.botanicka.cz): 12.–13. 9. 2009

Bzenecké krojované vinobraní
(www.bzenec.cz): 18.–19. 9. 2009

Svatovavřelské vinobraní v Kadani
(www.mesto-kadan.cz): 26. 9. 2009

Vinobraní v Litoměřicích
(www.litomerice.cz): 25.–26. 9. 2009

Vinobraní ve Velkých Pavlovicích
(www.velke-pavlovice.cz): 4.–5. 9. 2009

Valtické vinobraní
(www.radnice-valtice.cz): 3. 10. 2009

Vinobraní na hradě Loket
(www.hradloket.cz): 10.–11. 10. 2009

ZAJÍMAVOSTI:

Vyčerpávající informace o českých a moravských vínech najdete na stránkách www.wineofczechrepublic.cz.

Projekt Ochutnejte Českou republiku inspiruje ke kulinařským cestám

Nové webové stránky v češtině a angličtině, katalog regionálních specialit a prvních sedm certifikovaných restaurací – to je bilance společného projektu agentury CzechTourism, Asociace hotelů a restaurací a Asociace kuchařů a cukrářů měsíc po jeho zahájení. Pod sloganem Ochutnejte Českou republiku! chce projekt upozornit na tradiční jídla, inspirovat české i zahraniční turisty ke kulinařské turistice po Česku a v konečném důsledku posílit prestiž české gastronomie.

Projekt Ochutnejte Českou republiku! odstartoval na začátku června spuštěním internetových stránek www.czechspecials.cz (dnes také www.czechspecials.com v angličtině). Zde zájemci mimo svíčkové reprezentující národní pokrm číslo jedna najdou fotografie a recepty všech regionálních specialit. Ty mají inspirovat milovníky dobrého jídla k cestování za dobrotami, které jinde nenajdou. Na Šumavě si tak budou moci pochutnat např. na zvlíkovském koláči, v západních Čechách na karlovském guláši a ve Slezsku třeba na starohorské čočkové polévce. To nejlepší z gastronomické tradice svého kraje doporučili odborníci z regionálních sekcí Asociace kuchařů a cukrářů.

Důležitou součástí portálu je přehled restaurací, kde je možné tradiční česká jídla ochutnat. Označením Czech Specials se nyní může pochlubit sedm restaurací, u dalších 24 proces certifikace probíhá. Certifikát zaručuje, že host na jídelním lístku vždy najde národní a alespoň jednu regionální specialitu. Někde může být logem Czech Specials označena i specialita sěfkucháře. „Všechny restaurace jsou prověřovány nezávislou kontrolou. Ta hodnotí kromě nabízených specialit také to, jak se k hostům chová obsluha, nebo zda provozovatel dodržuje čistotu v celém zařízení. Nechceme, aby zážitek z dobrého jídla pokazil neochotný číšník nebo nepřijemné prostředí,“ říká vedoucí marketingových projektů agentury CzechTourism Pavel Klípec.

Restaurace se mohou do projektu přihlásit pomocí formuláře na stránkách www.czechspecials.cz. Certifikací už úspěšně prošly pražské Café Imperial, restaurace Hotelu Děvín v Peci pod Sněžkou, Zámecká restaurace Liblice, restaurace golfového resortu Nová Amerika, olomoucká Restaurace Archa, baťovická Restaurace u Bulánka a mladoboleslavská Restaurace Zlatá Kovadlina.

Gastronomický projekt agentury CzechTourism reaguje na zvýšený zájem o kulinařskou turistiku ve světě stejně jako na stoupající prestiž české gastronomie. Společně s lázeňstvím, golfem a kongresovou a incentivní turistikou patří mezi hlavní marketingové produkty, které propagují turistický potenciál Česka doma a v zahraničí.

– do –

Pivní slavnosti přinášejí zábavu pro všechny

Češi mají k svému pivu velmi blízký vztah a příležitost k společným oslavám si nenechají ujít. Pít a ochutnávat se má ale rozumně, proto v programu pivních slavností nechybí koncerty, netradiční prohlídky pivovaru nebo soutěže. Jen pro zajímavost: pokud byste chtěli každý den v České republice ochutnat jiné pivo, návštěva by se vám pěkně přetáhla. Loni se ho tu uvařilo více než 400 druhů!



Velkolepé oslavy chmelu a piva slibuje už 52. ročník Dočesné v Žatci – právě žatecký chmel se totiž rozhodujícím způsobem podílí na kvalitě českého piva. 4. a 5. 9. 2009 se publiku na třech zároveň odlišných podíh představí české a slovenské hudební hvězdy. Na Dočesné si opět můžete otevstovat svoji zručnost v češtině chmele nebo tančování s korbelem piva na hlavě, volit se bude královna chmele a přímo na náměstí uvidíte nejmenší chmelnice na světě. Ochutnávat se bude kolem 45 druhů piv od českých a zahraničních pivovarů. Vstup na slavnosti je po oba dny zdarma.

Pivo se v Česku vaří na více než 120 místech, ale to pležešské znají po celém světě. V roce 1842 se v Plzni zrodila legenda – světlý ležák Pilsner Urquell. Bavorský sládek Josef Groll uvařil metodou spodního kvašení pivo, které svou zlatavou barvou, hustou sněhobílou pěnou a výjimečnou chutí vzbudilo nadšení. To ostatně trvá dodnes a na počest uvaření první várky piva pležešského typu se konají slavnosti Pilsner Fest. Ty se letos odehrávají 4. a 5. 9. 2009. Kromě piva Pilsner Urquell a Gambrinus se návštěvníci mohou těšit na ochutnávku zcela speciálního piva, uvařené jen pro tuto příležitost. Jako každý rok nebudou chybět ani gastronomické speciality a kulturní akce. Spolupředatelem je město Plezeň, vstup na všechny akce Pilsner Festu je zdarma.

DALŠÍ SLAVNOSTI

Pivní slavnosti v Jindřichově Hradci 5. 9. 2009

Pivní pout v pivovaru Černá hora 26. 9. 2009

CzechTourism spustil první televizní kampaň pro české turisty

Od 15. července až do konce prázdnin běžely na ČT1 a ČT2 spoty, které agentura CzechTourism natočila o nejlepších turistických nabídkách v soutěži Ceny Kudy z nudy. Diváci viděli celkem 29 různých spotů, přičemž videoportréty absolutních vítězů – pležešského muzea Technania a tajemného znojemského podzemí – byly nasazeny v největších rotacích. Spoty se také objevily na satelitních kanálech Spektrum, Film+, DoQ a F&H.

Na dvou programech České televize měly spoty 235 opakování, na satelitních kanálech pak 160. „Touto formou chce agentura CzechTourism ještě více zviditelnit nejlepší turistické nabídky, které uspěly v prvním ročníku soutěže Ceny Kudy z nudy, a zároveň divákům představit zajímavé možnosti trávení volného času v České republice,“ říká zastupující ředitel agentury CzechTourism Pavel Kosar.

Spoty jsou k vidění rovněž na webových stránkách Toulavé kamery.

O SOUTĚŽI CENY KUDY Z NUDY:

První ročník soutěže Ceny Kudy z nudy 2009 proběhl pod pořadatelskou taktovkou agentury CzechTourism a pod zaštitou Ministerstva pro místní rozvoj a Asociace krajů ČR. Soutěž odstartovala 1. března a do 30. dubna o nominaci rozhodovali návštěvníci portálu www.kudyznudy.cz a zástupci krajů a turistických regionů. Své favority hledali ve 14 podkategoriech a v 15 turistických regionech. Odborná porota pak z 290 nominací vybrala tři nejlepší v každé podkategorii, absolutními vítězi se stalo pležešské muzeum Technania a tajemného znojemského podzemí. Slavnostní vyhlášení výsledků proběhlo 17. června 2009 v pražském Top Hotelu.