

NEJROZŠÍŘENĚJŠÍ ČESKÝ OUTDOOROVÝ ČASOPIS – ROZDÁVÁN ZDARMA VE 400 OUTDOOROVÝCH CENTRECH

1 2002 Ročník VI. DOBRODRUH ZDARMA

MĚSÍČNÍK PRO AKTIVITY V PŘÍRODĚ

STANISLAV HENYCH

Stanislav Henych je naším dosud nejpěšnějším individuálním běžcem na lyžích. V roce 1974 na mistrovství světa ve Falunu získal stříbrnou medaili v běhu na 50 kilometrů, což se na vrcholných světových soutěžích od té doby (ani předtím) nepodařilo žádnému z našich běžců. Po skončení závodní kariéry byl řadu let asistentem trenéra našeho mužského národního družstva a běžkář se věnuje i dnes. V Jilemnici provozuje sportovní obchod, který běžecký materiál prodává a zajišťuje jeho servis. Standa je členem redakční rady našeho časopisu, a proto rád poradí našim čtenářům, jak postupovat při nákupu a přípravě jednoho z nejoblíbenějších outdoorových náčiní – běžeckých lyží. Jeho rady jsou určeny především pro začínající běžkaře, možná ale obohatí i pokročilejší vyznavače tohoto krásného sportu. Rozhovor se Standou jsme zhužnili do následujícího článku.



RADÍ NÁKUP A PŘÍPRAVA BĚŽEK

JAK SE DNES BĚŽKY DĚLÍ?

Základní rozdělení je na závodní, sportovní a turistické. Závodní lyže se dělí na brusličky (skate) a klasické. Sportovní a turistické na brusličky, klasické a kombi. Kombi se dělí pro lidi, kteří chtějí jak bruslit, tak běžat klasickou technikou a nechťejí si kupovat dva páry speciálních lyží. Kombi lyže dnes vyrábí každá firma a k nim se vyrábějí samozřejmě i kombi boty.

A jak se lyže mezi sebou liší? Klasická lyže má mazací komoru, která při jízdě z kopce nebo po odrazu nepřiléhá na sníh a lyže tak jedou pouze po špičkách a patkách. Komora je velmi důležitá, a tak se k ní ještě vrátíme. Bruslařská lyže komoru nemá a je kratší než klasická. Má také nižší špičku. Ve výrobě na tak, že při zatížení se váha na ni kladená při jízdě rovnoměrně rozkládá po celé délce a po odrazu by měla jet rovne v přímce. Vedení lyže závisí na výběru lyže, ke kterému se také vrátíme.

Kombi lyže je alternativou obou předcházejících typů. Její konstrukce vychází především z brusličky lyže, ale nalezneme na ní také mazací komoru.

POJĚME SI PRO LYŽE

Mnozí neznají si vybírají běžky především podle délky. A to může být příčinou osudného omylu, když například zjistí po prvních metrech ve stopě, že především lyže na klasiku příliš nejedou. Lyže je nutno vybrat nejen podle délky, ale především podle jejich tvrdosti. A tady pro-

bovat v uvedeném rozmezí 40 až 60 cm, je vše v pořádku a našli jste správnou tvrdost lyží pro vaši váhu. Můžete na boku lyže nesmazatelným (opravdu nesmazatelným) fixem označit rozmezí, odkud kam se papírek pohyboval. Objeví-li jste polohu mazací komory pro tuhé vosky (to jsou ty ve špalíčkách). Zbývá nám nalézt komoru pro klistry (vosky v tubách). Jednu nohu zvednete a celou svou váhu zatěžujete pouze jednou lyží. Kamarád opět pohybuje papírkem a vyznačí vzdálenost opět fixem. Komora pro klistry je logicky kratší než pro pevné vosky. Také vám je asi nyní jasné, že na jedné z těch samých lyžích bude mít lyžař s rozdílnou váhou jiný rozměr komory. Značky chraňte jako oko v hlavě.

Teď jsme vám možná hezky vysvětlili, jak si vyznačíte komoru, ale mnozí neznají si říkají: a k čemu nám ta komora je? No přece k tomu, aby vám lyže nekouzaly při odrazu a jely po něm. Klasické lyže se mažou dvěma druhy vosků. Stoupacími do komory a skluzovými – parafíny, do špiček a patek (mimo komoru). Parafíny jsou vosky, které vám umožní co nejdelší skluz. Po nich lyže totiž jedou. Jsou to v podstatě stejné vosky, kterými se mažou sjezdové lyže. Stoupací vosky zabraňují podkluzování lyží. Prostřednictvím nich se odrazíme a po uvolnění váty si to už svištíme pouze po rychlém parafínu.

Pokud máme lyže tak měkké, že za všech okolností jedeme po celé jejich ploše, můžeme namazat třeba těmi nejdražšími vosky, může nám je namazat servisman mistr světa a stejně nám lyže nepojedou. Budeme stoupacími voskem neustále drhnout o sníh a pěkně se nadřeme. Jistě jste si někdy vzpomněli na situaci, kdy jste namazali stejně jako váš kamarád a on vám pořádk z kopce užděl. Jel ve vajíčku a vy jste za ním píchali hlúčkami jako blázni. Možná to byl tento důvod.

➔ Pokračování na str. 3

Asi dvě stě kilometrů na sever od polárního kruhu se ve finské části Laponska nachází národní park Urho Kekkonen. Díky své rozloze 2550 čtverečních kilometrů je druhým největším mezi všemi finskými parky. Rozkládá se na východ od osad Tankavaara a Saariselka, ležících na silnici E75, a sahá až k ruské hranici.

Zimní zvláště krajiny tady vyrůstá řada kopců, z nichž některé vyčnívají až čtyři sta metrů nad okolím. V údolích řek a kolem jezer rostou borové lesy, které s přibývajícím výškou přecházejí v nízký březový porost. Ve vyšších polohách přezívají už jenom zakrásně keřky a lišejníky, které během půl roku trvající zimy pokrývá více než metrová vrstva sněhu. Krajem se toulají stáda sobů, vyskytují se tady medvědi a vlci a po kořisti tu slídí i rosomáci.

Vzhledem k tomu, že parkem neprochází žádné silnice nebo cesty, je toto území velmi těžko přístupné. Ale pusťte úplně není. Nachází se zde několik srubů, z nichž většina je volně přístupná návštěvníkům. K základnímu vybavení takové chaty patří kamna, plynový varič s velkou propan-butanovou lahví, základní nádobí, stůl, lavičky a palandy. U srubu stává kůlna plná dříví a někdy dokonce i sauna. Mezi sruby vedou úzké stezky, na kterých lze během krátkého léta potkat jen málokoho, zvláště pak v odlehlých oblastech parku. Ani v zimě se tady kvůli velkým mrazům mnoho lidí nepohybuje. Koncem zimy však tato odlehlá pustina přeci jenom trochu ožívá. Krajinou putují malé skupinky lyžařů, kteří si za sebou na tažných

člunech vezou vše, co potřebují k přežití v severské divočině. Nemusí se prodírat hlubokým sněhem, protože stezky jsou většinou projevy sněžnými skitry strážců parku, kteří objíždějí sruby a doplňují v nich zásoby dříví. Občas se do parku vydávají na skútu i domorodí Laponci, když kontrolují svoje sobí stáda.

Na přelomu března a dubna minulého roku tady působila i naše výprava, která si vytýčila za cíl absolvovat dvěstěkilometrový okruh celým parkem a navštívit přitom odlehlou a těžko přístupnou oblast na finsko-ruském pomezí. Naplánovali jsme si trasu tak, abychom každou noc mohli přespát v některém srubu, jež jsou tady od sebe vzdáleny od 5 do 30 km. To se nám nakonec zdařilo, i když párkrát jsme se o místo ve srubu dělili s dalšími spolunocležníky. Naši skupinu tvořilo šest mužů a dvě dívky. Kromě jídla na 11 dní, spacáků, karimatek, oblečení a běžné turistické výbavy jsme si sebou zabalili lopatu a žárák, abychom si v nouzi mohli vybudovat sněžový zábrab a přenocovat v něm. Většina účastníků vezla svůj náklad na upravených dětských bobech, což se ukázalo jako mnohem pohodlnější a rychlejší než nést všechno v batohu na zádech.

➔ Pokračování na str. 9



NEJVĚTŠÍ ZNAČKOVÁ PRODEJNA JÍZDNÍCH KOL

ŠTĚRBA AUTHOR

VYŽÁDEJTE SI BAREVNÝ KATALOG - ŠTĚRBA, Sezimova 10, 140 00 Praha 4, tel.: (02) 692 49 21, 692 38 80, e-mail: rsterba@volny.cz, info splátky: 0800 159 235, 0602 383 232



běžná kola jenom kazí dobrou zábavu
vyzkoušejte něco lepšího • HARO

MTB • Freestyle



Prodej kvalitní cykloobchody po celé ČR a KATMAR. Pod Baštami 3, 160 00 Praha 6, 50 metrů od Metra "A" • Hradčanská, tel. 02/33 32 25 87, Nonstop Info-linka 0603/125993, www.mujobchod.atlas.cz/katmar, e-mail: mr_prague@iol.cz

PROSPORT PRAHA s.r.o.
Oficiální distributor lyží SPORTEH
Výrobce holí SPORTEH

Běžecské hole

WORLD CUP
150-160 cm, dural kování, prutové 18 mm, P+H, plastové náspady, elastická kůlka
160-170 cm, dural kování, prutové 18 mm, P+H, keramické náspady, elastická kůlka

FAVORIT
150-160 cm, dural kování, prutové 18 mm, P+H, plastové náspady, elastická kůlka

Sjezdové hole

SARVING EXTRA
150-160 cm, dural kování, prutové 18 mm, P+H, dvojnásobné náspady

SARVING
150-160 cm, dural kování, prutové 18 mm, P+H, plastové náspady

SARVING JUNIOR
140-150 cm, dural kování, prutové 18 mm, P+H, plastové náspady

Běžecské lyže **SPORTEH**

SPURT - konstrukce CAP
Nejlepší lyže do sněhu a ledovcové úpravy
Dvěma páry se vstřícnou volitelnou tvrdostí
a speciálními upínacími prvky
Prostředí: 100cm - 150cm
80px
of size
Datum: 148,150,156,170,180,210 po 5 cm

Hedevická 305 141 00 Praha 4, tel.: 02/41483338, fax: 02/41481339
e-mail: red@tlf@prosport.cz, www.prosper.cz

ZASEDALA REDAKČNÍ RADA DOBRODRUHA



Z ranního povídání. Zleva Petr Doulbáček, Miloš Kubánek, Marek Ročejdíl, Milan Manda, Miroslav Jakeš a Jiří Havel. Na fotce vpravo dva nejstarší členové redakční rady, polárník Miroslav Jakeš a mošský kajákář a cyklokurista Jiří Havel, diskutují o Dobrodruhu.

Poslední listopadový víkend minulého roku se v útulně u Macechy v Moravském krasu sešla na diskusérsko-dobrodružném víkendu redakční rada našeho časopisu.

Jak jste si jistě všimli, tvoří ji vesměs osoby, které patří ke špičce našeho outdooru. Proto je téměř nemožné je dostat pohromadě v jeden čas na jedno místo. Nejinak tomu bylo i nyní. Někteří členové totiž byli v tu dobu v Nepálu či v Americe, někteří léčili svá zranění a jiní museli zajišťovat chod svých outdoorových firem, neboť v tu dobu se na republiku valily závěje sněhu a epidemie chřipky. Přesto byla účast hojná a diskuse o časopisu výživná.

Člen redakční rady, moravský jeskyňář Olda Štos, pro nás zorganizoval výlet do Rudického propadání. Jedná se o několikakilometrové brodění krivolakým podzemním potokem, který se propadá do

skály v blízkosti Rudic a vyvěrá o 12 kilometrů dále. Tato špičková outdoorová akce není běžně veřejnosti přístupná, ale místní jeskyňáři organizují komerční výpravy, kdy vám za poplatek půjčí i základní jeskyňářské vybavení. Vřele doporučujeme. Ovšem pouze se znalými průvodci a bezpochybovou a na několik hodin nabitou čelovkou. Přístupná pro laiky je samozřejmě jen část propadání.

V sobotu večer jsme pak obsadili stůl na country zábavě v nedalekém Blansku. Zde probíhal současně outdoorový festival, se kterým náš časopis mediálně spolupracuje. Soňa Vomáčková, členka redakční rady a naše aktivní himalájská horolezkyně, promítala před zábavou své diashow z nedávného pokusu o zdolání K2.

Redakční rada byla inspirující, což jistě zaznamenejte i vy na stránkách Dobrodruha. -mk-

TRADIČNÍ VÝROBCE LYŽAŘSKÝCH VOSKŮ NABÍZÍ:

SKIVO OLYMPIA
pro dobrý odraz a stoupání běžecských lyží na jemnozrnném a prachovém sněhu při běhu klasikou technikou

SKIVO PARAFIN
pro zajištění dobrého skluzu běžecských a sjezdových lyží a snowboardů na všech druzích sněhu

UNIVERZÁLNÍ VOSKY
na snowboardy, běžecské a sjezdové lyže – pro nejširší lyžařskou veřejnost, začátečníky, turisty – pro všechny druhy sněhu

OLYMPIA KLISTER a SKARE
pro stoupání běžecských lyží na hrubozrnném, mokřem, tvrdém až zledovatěním sněhu při běhu klasikou technikou

SKIVO SMYVACÍ ROZTOK
pro smývání starých vosků a všech nečistot z lyží a snowboardů

SKIVO ČISTIČÍ KRÉM NA RUCI
pro rychlé čištění rukou od vosků a jiných nečistot bez použití vody

PRO BĚH NA LYŽÍCH DOPORUČUJEME LAMINÁTOVÉ HOLE OLYMPIA A SPURT

VYRÁBÍ A DODÁVÁ: Druchema, družstvo pro chemickou výrobu a služby
Služeb 3, 100 31 PRAHA 10
tel.: 02/96 81 44 15, fax: 02/96 81 44 17
internet: www.druchema.cz, e-mail: prodej@druchema.cz

KNEISSL & FRIENDS.
PRODUCTS FOR FRIENDS.

Obchodníka, ve Vaší blízkosti, Vám rádi poradíme:
e-mail: sportkoncept@iol.cz, Tel.: 02/ 83840221-2



TUAREG GTX

asfaltová
velikosti 3,5 - 12 + 13
Art. 21145-1170-1358



STANISLAV HENYCH

NÁKUP RADÍ A PŘÍPRAVA BĚŽEK

► Pokračování ze str. 1

Ale může nastat i opačná situace, kdy máme příliš tvrdé lyže, které při odrazu neprošlápeme. Tehdy nám budou při odrazu podkluzovat. A pozor, skluz samozřejmě ovlivňuje i správný výběr vosku pro komoru. Pokud ji namažeme příliš měkkým, lyže také moc nepojdou. Chce to určitou zkušenost.

Popsali jsme vám poměrně jednoduchou metodu zjišťování komory, kdy potřebujete pouze rovnou dlouhou plochu. Ve specializovaných prodejnách mívají profesionálně vyrobené rovné podložky, kde jsou lyže přesně usazeny. A v některých prodejnách dokonce naleznete zařízení, pomocí kterého vám vyberou tvrdost lyží a určí komoru bez vaší účasti. Třeba tehdy, když chcete někomu koupit lyže jako dárek. Stačí říci váhu a ta se potom na přístroji nastaví šroubem (lyže se značkou k sobě). Potom stačí zkušenému oku letmý pohled do tabulek a vše se může označit.

JSEM MALÝ TLUSTOCH, CO TED?

Tak to máte opravdu problém. Pokud se budete na běžkách chtít opravdu povozit, tak musíte sáhnout hlouběji do kapsy a koupit si závodní lyže minimálně v ceně kolem 8000 Kč. Ty jediné se totiž vyrábějí v jedné dílce o několik tvrdostech. Ta je také na takovýto lyžích zpravidla označena a výrobce stoprocentně garantuje jejich cejch. Levnější sportovní lyže také občas koupíte podle tvrdosti, ale zde je výběr chudší, pokud vůbec někde možnost výběru je. Nezbyvá, než různé lyže zkoušet a zkoušet a zkoušet... až narazíte na ty pravé. Ale potřebujete k tomu samozřejmě prodejnu, kde to vyzkoušet lze. Musíte si uvědomit, že u levných lyžích je délka a tvrdost uzpůsobena průměrné váze populace. Výrobce rozhodně příliš nepočítá s tím, že se na dvoustovky lyže postaví stolikový atlet, který měří 165 cm.

Některé lyže také mívají na boku už od výrobce mazací komoru vyznačenou. Vzadu třeba dvěma čárkami a vepředu třemi. Při zatížení vaší vahou byste se měli mezi čáry vejít.

KOURNĚME SE NA SKLUZNICI

Když už máme vybrané lyže přesně na nás, začneme voskovat. Vybrat správný vosk je pěkná alchymie. Možná o tom něco víte, a tak to nemá cenu příliš rozpitvávat. Vše, co nám řekl Standa o této problematice, se nevešlo ani na jednu šedesátiminutovou kasetu. Řekněme si tedy jen to základní a zastavme se u věcí, které možná mnozí z vás neví.



Nejdříve o skluznicích. Vesměs se používají polyetylenové skluznice různých kvalit. Těžko můžeme samozřejmě očekávat, že na našich turistických běžkách nalezneme stejnou kvalitu, jako má Katka Neumannová. Skluznice na jejich lyžích je vyrobena tak, že vosk se do ní lépe vsákne a vydrží na ní delší dobu. Vosky na dnešních skluznicích levnějších lyžích však drží také bez problému. Ty tam jsou doby, kdy jsme si namazali žlutou skluznici saporek, abychom za pět kilometrů zjistili, že vosk je z nich fuč. Dnešní vyráběné skluznice jsou také samozřejmě rychlejší.

Před prvním mazáním se skluznice nejdříve očistí. V mazací komoře je vhodné použít smirkový papír k jejímu zdrsnění, maximálně v její dílce. Vosk nám bude lépe držet. Je vhodné první vrstvu stoupacího vosku zažehlit.

Pokud patříte mezi ty, kteří se chtějí na běžkách opravdu dobře svézt, nechte si na nich udělat strukturu, neboli je nadrážkovat. To se provádí buď na speciálním broušícím stroji, nebo ručně. Struktura je vlastně vytlačení nebo vybroušení malých drážek po celé délce lyže. Drážky mívají různé rozměry podle druhu sněhu. Mají dva hlavní významy. Jednak na nich lyže lépe vede a dále se skluznice jejich pomocí při jízdě provzdušňuje a lépe jede. Pro mokry sněh se dělají drážky až milimetrové. Když je sněh hodně suchý, stačí skluznici přejít Fibertexem, což je speciální houbička na skluznice. Vypadá jako houbička na nádobí a lze ji běžně koupit. Nechat si nadrážkovat lyže stojí kolem 150 Kč a záleží na kvalitě sněhu, jak dlouho drážkování vydrží. Nedoporučujeme drážkovat si lyže sami, pokud s tím nemáte žádné zkušenosti. A navíc k tomu potřebujete i kopyto na mazání lyží. To si určitě jako občasný lyžař nebudete za drahý peníz pořizovat.

A CO TO VOSKOVÁNÍ?

Trochu jsme od něj odbočili ke struktuře. Pod paty tedy mažeme stoupací vosky a do špiček a na patky parafin. K hranici komory. Někdy se nesprávně říká, že lyže se „glajdují“. To vzniklo od jednoho druhu vosku od firmy Swix, která kdysi nabízela vosk s názvem Glider. Mnozí ho používali, a tak u tohoto vosku zůstalo. Takže říkáme raději, že používáme parafíny. Ty se zásadně zažehlují. Potom lépe drží a také více jedou. Po zažehlení přebytný parafin stáhneme po délce hranou umělohmotné škrabky (cidliny) a nakonec překartáčujeme. Cidlinu si může také každý koupit. Ale pozor, kovová se používá zpravidla pouze na přebroušení poškozené nebo starší skluznice.

Potom vezmeme kartáč a lyže překartáčujeme. Kartáčování je důležité zvláště tehdy, pokud máme lyže nadrážkované. Štětiny kartáče nám totiž drážky opět zvýrazní. Pokud bychom kartáč nepoužili, drážky by zůstaly zalité voskem a nemuseli bychom je vlastně mít. A to je skoro všechno. Máme namazáno parafinem i tuhým voskem v mazací komoře a můžeme vyjet. Možná vám pořád chybí návod, jaký vosk na jaký sněh použít.

Tak to po nás opravdu nechtejte. Vše je popsáno v prospektech a v návodech. Musíte zkusit a experimentovat. Nechte si poradit od zkušených nebo ke všemu musíte dojet metodou omylu. Někdy dost krutého. Jinak to nejde. Kde máte mazací komoru, už víte, a tak to pro vás bude všechno snazší, protože u té to všechno začíná.

A CO BRUSLICÍ LYŽE?

U těch je vše trochu jednodušší. Především mazání. Možná až na výběr správných lyžích. Ty totiž nemají žádnou komoru, podle které se dá určit správná tvrdost, a tak nezbyvá, než si je pořídit v obchodě, kde jsou opravdoví znalci. I u bruslicových lyžích velice záleží na správném výběru tvrdosti. Pokud si pořídíme lyže příliš měkké, budou mít tendenci zahýbat dovnitř, pokud příliš tvrdé, budou mít tendenci rozjíždět se směrem ven. Mažou se pouze parafíny, takže odpadá dlouhá laborování se správným výběrem stoupacího vosku.

Ale pokud zatoužíte koupit si lyže na bruslení, pořádně si to rozmyslete. Zvažte, zda tam, kde budete lyžovat, jsou upraveny tratě na bruslení. Pokud budete dělat hřebenevé přechody, asi budou vhodnější klasické lyže. Bruslení je sice v posledních letech módní záležitost, ale není až tak dramaticky rychlejší, jak se zdá. Na absolutně rovné trati nebude mít klasik s bruslařem samozřejmě šanci, ale v kopcích se síly vyrovnávají. I v těchto tratích, které většinou naleznete v našich horách (například na Horních Mísečkách) by byl rozdíl mezi kvalitním klasikem a stejně dobrým bruslařem na trati patnáct kilometrů asi kolem dvou minut ve prospěch bruslaře. To není mnoho. Alespoň z pohledu běžného lyžaře-nezávodníka, pro kterého je časťo příjemné jít „rovně“, když mu dojdou síly. Když vám dojdou při bruslení, tak se na lyžích nehnete. Ale je na každém, jakou techniku používá.

Příště: Hůlky, boty a pikantnosti

KLIMATEX - FUNKČNÍ PŘÁDLO NEJEN PRO SPORTOVCE

Klimatex[®]
SPORTSWEAR



- rychle odvádí pot a vlhkost z povrchu těla
- výborné tepelné izolační vlastnosti
- poskytují trvalý pocit pohodlí a komfortu
- vhodné pro aktivní a rekreační sportovce i běžné nošení



Ve značkových prodejnách Klimatex najdete kolekci 55 druhů prádla, ponožek, doplňků a lůžkovin:

Brno Šujanovo nám. 3 (tel. 05/43160220)
otevírací doba: Po-Pá 9-17

Praha Grossmanna (JALTA) pasáž,
Václavské n. 43 (02/24239636)
otevírací doba: Po-Pá 10-20, So 10-15

Výrobce:
Výzkumný ústav pletářský, a.s.,
Šujanovo nám. 3, 651 68 Brno
tel. 05/43160111, email: vup@vup.cz

www.klimatex.cz

humi[®]

horolezectví • camping • turistika

stany
spací
pytle
boty
oblečení
batohy
vařiče
doplňky

sportovní prodejny
s vybavením
pro pobyt v přírodě

Humi, Martinská 2
Praha 1
tel.: 224 225 085

Humi, Biskupcova 7
Praha 3
tel.: 271 773 642

Humi, Bašty 2
Brno
tel.: 542 216 765

www.humi.cz

PŘÍŠTĚ:

Další ze členů redakční rady Dobrodruha, jeskyňář Oida Štos, nám poradí, co na sebe při průstupu jeskynních systémů

KNEISSL & FRIENDS.
PRODUCTS FOR FRIENDS.



Raichle

SCOUT GTX

modrá/šedá
dámské velikosti 3,5 – 8,5
Art. 21110-1160-1341
pánské velikosti 6 – 12+13
Art. 21110-1170-1341



kneissl-and-friends.com

Obchodníka, ve Vaší blízkosti, Vám rádi poradíme:
e-mail: sportkoncept@iol.cz, Tel.: 02/ 83840221-2

DOBRODRUH 3

DOBRODRUH

DOBRODRUH

DOBRODRUH

DOBRODRUH

DOBRODRUH

DOBRODRUH



ČESKÝ POTLACH V AUSTRÁLII

Na podzim 2001 se konal v australských Sněžných horách 6. mezinárodní potlach. Je to akce trampů, kteří opustili svoji vlast pro okupaci sovětskými bratřičky. První potlach se konal ještě za totáče v kanadském Yukonu, další v Austrálii, třetí ve Švýcarských Alpách. V roce 1993 byl 4. World Potlach 21. srpna v Colorado Rockies. 5. Celosvětový Potlach se konal 27. 6. 1998 na břehu Bush River British Columbia Kanada. Jak už bylo napsáno, oheň 6. Světového Potlachu byl zapálen ve čtvrtěk 25. 10. 2001 na březích Paddys River dam ve Sněžných horách v Austrálii. 7. Celosvětový Potlach bude někde v Evropě za tři roky.

RYŠÁK

POSLEDNÍ SLANĚNÍ NA BRDECH

24. listopadu pořádá HOKET (horolezecký klub extrémní turistky) na Černočnických skalách poslední slaneň. V ohně se vaří svařák a mezi tím se závodilo. Start, přeskočení oheň, potom sprintem ke stěně, vylezení na vrchol, přelezení vrcholu ke kruhu, cvaknout kladku a přeručkovat přemostění na druhou věž. Tam znovu přeběhnout vršek a hupnout do dalšího přemostění, potom hurá do slaňáku, z věže sprintem k ohni, přeskočit a do cíle.

Večer byl v Černočnické hospodě připraven gulášek, muzika a vyhlášení těch nejlepších. Dívky závodily pouze čtyři – Kačaba za hotel Hilton Praha, Markéta, Dana a Půda. V mužích byl první Zobák.

RYŠÁK

Z DĚJIN DOBRODRUŽSTVÍ • Z DĚJIN DOBRODRUŽSTVÍ • Z DĚJIN DOBRODRUŽSTVÍ

ČESKÁ SAMURAJKA Z JIŘÍKOVIC

V Jiříkovicích se roku 1884 narodila snad největší česká cestovatelka Barbora M. Eliášová. (Při vší úctě naše ostatní cestovatelky – např. Holubová, Baumová či Elstnerová – byly především spolupracovnicemi svých mužů.) Barbora Eliášová byla chudým sirotkem a její touhou po tajemných dálkách vzbudil učitel, který jí půjčoval knihy. Po svízelném mládí přišla B. M. Eliášová přes Brno do Prahy, kde složila zkoušku z angličtiny a univerzitní zkoušku z němčiny. Těmto jazykům také vyučovala na pražských dívčích školách.



Barbora Eliášová, 1918

V roce 1912–1913 si vzala nepleančenou dovolenou a vyrazila na první dalekou cestu přes Rusko do Japonska, kde si našla zaměstnání jako učitelka evropských jazyků. Plat stačil na celoroční pobyt v Japonsku a na zpáteční cestu přes Pacifik na Havaj, do Severní Ameriky a zpět do Evropy. Po návratu domů o své cestě B. M. Eliášová přednášela a roku 1915 vydala vlastním nákladem svůj první cestopis Rok života mezi Japonci a kolem zeměkoule.

Když jsem zamířil na obecní úřad v Jiříkovicích, byl jsem přesvědčen, že dnešní obyvatelé nemají o své cestě (a téměř zapomenuté) krajině ani tušení. Chyba lávky. Starosta Jiříkovic (kteřé mají dnes 860 obyvatel) Josef Paulík mě vyvedl z omylu: „Do roka chceme Barboře M. Eliášové odhalit v obci pamětní desku, ostatně její plastiku již proto vytvořil sochař z Tvarožné pan Drápal.“ Jiříkovičský kronikář Václav Štěpánek mi sdělil: „V matrice jsme nenašli záznam o narození B. M. Eliášové, byla asi nemanželským dítětem. Žila však v domě číslo popisné 54 a dělala mě mamince chůvu.“

Po první světové válce znovu Eliášová opustila školu a roku 1920 pracovala v Japonsku na našem vyslanectví.

O Československu přednášela na japonských školách, psala o něm do japonských časopisů, konala přednášky na Ženské univerzitě a na univerzitě Waseda. Po roce a půl se vrátila do Československa a to opět přes Pacifik do Seattlu, vlakem do New Yorku a lodí do Evropy. Od té doby působila jako spisovatelka na volné noze. Vydala cestopis Z vlastní samurajů a překlad japonského románu Namiko san.

Počátkem roku 1923 se B. M. Eliášová plavila na lodi Trieste z Brindisi. Z Port Saïdu cestuje ke pyramidám, navštívuje Massauu, Aden, Kolombo, zkoumá nitro Cejlonu, prohlíží si Singapur, Hongkong, Šanghaj i Nagasaki. V Jokohamě se 1. září 1923 zachraňuje z trosk domu při katastrofálním zemětřesení, které za pouhých 16 sekund proměnilo město v trosky a při kterém zahynulo 150 000 lidí. Eliášová utekla do Tokia, které bylo zemětřesením zasaženo méně, ale i tak zde ořesy pudy rozptýlily silný požár. Širký Eliášová, stejně jako její společník, shofery v Jokohamě a ona se ocitla prakticky bez prostředků. České vyslanectví jí však

nenechalo na holičkách, a tak se Eliášová vrací přes Vancouver. Rychlík, ve kterém jela, se srazil s nákladním vlakem, ale cestovatelka náštěstí vyvázla bez zranění. V New Yorku se Eliášová pokusila pořádat přednášky o zemětřesení v Japonsku, ale setkala se s nezájmem. Proto se vrací přes Brémy domů, kde koná přednášky po celé republice a v rozhlase. Roku 1924 vydává knihu Deery Nipponu a roku 1925 knihu V Japonsku v dobách dobrých i zlých, ve které popisuje prožitě zemětřesení.

V roce 1928 vyrazí B. M. Eliášová na svou čtvrtou velkou cestu. Z Rotterdamu se plaví na Jávu, kde zůstala tři měsíce a procesovala celý ostrov. Potom navštívila Bali a ze Surabaje na Jávě odplula lodí do Austrálie, kterou prožila a věnovala se zejména australskému venkovu. Z Austrálie se vrátila přes jižní Afriku a Kanárské ostrovy nazpět do Evropy. Zeň z této cesty zúročila ro-

ku 1929 ve své knize Rok na jižní polokouli. V roce 1929 B. M. Eliášová podniká svou poslední, pátou velkou cestu a opět do svého milovaného Japonska. Procestovala Japonsko i Koreu a vrátila se přes Mandžusko a bývalý Sovětský svaz domů. Ze své poslední cesty nevytěžila již další cestopis, ale napsala román Hanako o mladé moderní japonské dívce a později vydala několik knížek pro mládež.

Stojím před nízkým domkem s popisným číslem 54 se čtyřmi malými okny, který dnes slouží jako rekreační chalupa. Zde se tedy započal dobrodružný život statečné a nadané Barbory Markéty Eliášové. V Jiříkovicích kronice čtu: „Chůva Barborka se vyznamenala tím, že uměla číst a psát, a proto každou knížku přečetla, kterou měl hospodář, četla sobě, ale také dětem z domu i ze sousedství. Zálbia ve vzdělání, kterému věnovala všechen volný čas i část času pracovního, nemohla vyhovovat pracovnímu zatížení hospodářství. Proto na doporučení hospodáře a řidičtiny učitele byla Barborka předána na výchovu osamělé rodině v Brně.“

S rodinými Jiříkovicemi Barbora Markéta Eliášová žádné styky, kromě své neteře Evy Eliášové, neudržovala. Navštívila je pouze v roce 1938 o sjezd- du rodáků.“

V době druhé světové války se B. M. Eliášová zapojila do ilegální činnosti. Poslední léta jejího života jí ztrpčoval těžký revmatismus. Statečná samurajka z Jiříkovic u Brna – Barbora Markéta Eliášová zemřela v dubnu roku 1957. Odvážnou cestovatelku a nadanou spisovatelku dnes téměř nikdo nezná. Její knihy budete těžko hledat i v antikvariátech. Mě alespoň potěšilo, že v Jiříkovicích na svou rodačku nezapomněli.

JAROSLAV MONTE KVASNICA
Foto: archiv autora

ÚVAHY NAD CYKLISTICKOU 24HODINOVKOU



V červnu roku 2001 se na Třech Studních na Vysočině uskutečnil další ročník již tradičního otevřeného cyklistického závodu na 24 hodin, o němž jsme vás informovali počátkem loňského roku. Závod se opět jel na zhruba 15 km okruhu, vedeném převážně po lesních asfaltových cestách. Vraťme se k němu několika poznámkami hlavního organizátora.

Cyklista je ovšem individualista a často se objeví na startu i závodníci, jejichž motivace je do uvedených skupin nezařaditelná. Sportovce, zklamany svým výkonem ve zcela jiném odvětví, hledá svoji novou parketu, exhibicionista širší popularitu, opuštěný mladík novou láskou. Jsou ale i takoví, kteří se jen tak rádi pravidelně setkávají, dozví se, komu se kdo narodil, kdo zbohatnul nebo emigroval. Takto společensky zaměřeni si medaili přivážejí jen zřídka.

Přes zřetelnou různorodost mají všichni účastníci jedno společné. Chťejí se o sobě něco dovědět, především jestli v nich něco je a když, tak co. Dokáží šlapat, i když to už vůbec nejde, a rozmítají kolo po pátém defektu? Nebo zabijí svého servismana, když ho hladově, promrzlí a zničením objeví hluboce oddychujícího v příjemném teple spacáku?

Dnes lidé obvykle ví hodně o známých hokejistech, politikách a zpěvácích, ale o sobě neví nic. Teprve ten, kdo si něco podobného zkusil, získá další cennou informaci do mozaiky sebezpoznání. Příležitostí je celá řada. Treba na lyžařské čtyřadvacetihodinovce.

JIŘÍ HAVEL

KUDRNA
klub cestovatelů a romantiků
cestovka-vobchůdek-maary-muzika
o dobrodružství nemusíte jen číst
NETRADIČNÍ ZÁJEZDY
• HORY
• KOLA
• LODĚ
• KELTOVÉ
RUMUNSKO
NEJŠIRŠÍ NABÍDKA V ČR
skupiny po 20 lidech!
KATALOG
zajímavých
cestovních
a zájezdů
ZDARMA
S námi můžete vyrazit třeba do Dolomiti, Pyrenejí, Jugoslávie, na Korsiku, do Rakouska, na Ukrajinu, do polských Karpat, na Kavkaz...
Na bicyklu pořadíme desítky cest do všech koutů Evropy.
Cestujeme pěšky, kolmo, lodmo, letmo, často s potopení, vždy s úsměvem a pohodou.
WWW.KUDRNA.CZ
Váše osobní prostor / časem
Nádražní, P.O. Box 714, 663 14 Brno
jediný prodejní středisko ČR
☎ 05-4221 6764 • FAX: 05-4221 6763 • mobil: 077 983702
© podoba: kudrna@kudrna.cz

Propozice VI. ročníku mistrovství republiky horolezců
HOROLEZECKÁ ČTYŘHODINOVKA
XXII. ročník vytrvalostního běhu na lyžích
Termín: 16. – 17. 2. 2002
Pořádá: Montana turistický klub Brno
Místo: Českomoravská vysočina, Tří Studně, Sportovní a rekreační středisko Horník
Přihlášky: Vikingtour, Merhautova 94, 613 00 Brno, tel./fax: 05-45212387, e-mail: viking.tour@volny.cz
Startovní: 150 Kč/závodníka, možno zaplatit současně s cyklistickou „24“ a společně pro více účastníků
Prezentace: od pátku 15. 2. 2002 od 11.00 hod. do soboty 16. 2. 2002 od 11.00 hod.
Start: sobota 16. 2. 2002 ve 12.00 hod.
Ukončení: neděle 17. 2. 2002 ve 12.00 hod.
Trať: okruh 5 km neosvětlený, převýšení 120 m, dle snehových podmínek může být trať změněna
Kategorie: muži jednotlivci, ženy jednotlivkyne
Základní pravidla: – hromadný start – trať bude připravena na klasiku, na širších úsecích (asi 50 %) lze bruslit
Doporučení: výkonné a spolehlivé osvětlení – vlastní strava, pořadatel zajišťuje čaj
Ubytování: je možné od pátku, cena 100 Kč/os/noc v posteli v chatce, 60 Kč/os/noc v chatce ve vlastním spacáku na matrace, v chatě ve ztlukových pokojích 180 Kč/os. Platí se na místě.
Pozor! Při podezřelých snehových podmínkách si ve čtvrtek 14. 2. 2002 zavolej VI-KINGTOUR.
Jiří Havel, rozhodčí
František Faourek, ředitel

Děvět lidí z deseti se určité dokáže bavit úplně jinak, než čtyřadvacet hodin jezdit na kole. Možná každého desátého taková možnost zaujme, přechce o ní a třeba mu i bleskně hlavou: Kolik bych asi za tu dobu ujel já? Odhodlaných se postavilo na start třicet a spektrum jejich motivace bylo hodně široké.

Jsou cyklisté s vrozenou soutěživostí, kteří na silnici před sebou nenesou ani důchodce s vidlemi na kole Ukrajinu. Trénují proto, aby mohli závodit a závodí, aby mohli žít. Pravidelně vystupují na stupně vítězů.

Zcela odlišnou skupinou jsou romantici. Už na startu zaujmají zadaní pozice, vyjádří dlouho po startovním výtřetu a člověk by nevěřil, jaká dobrodružství je během závodu potkávají. Vnímají zvuky usínajícího lesa, srovnávají pohyb měsíce se svým vlastním pohybem, dumají o smyslu čtyřadvacetihodinovky a pozorují srnce u krmelců. Na bednu vystupují jen výjimečně.

Zajímaví jsou sebestmrační. Trápení těla a duše pro ně není jen průvodním jevem závodu, jako pro všechny ostatní, ale cílem. Vlastní kola nižší kategorie, mírně oblečení a výrazně chcipající osvětlení. Je jim zima, bolí je lokty, kyčle i kolena a jejich časté pády do trny přidávají odfenín i tvrdých ysů do jejich tváří. Na bednu vystupují velice zřídka.

Motivačně sotva pochopitelnou skupinou jsou hypochondři. Už dlouhou dobu před startem hovoří o tom, že letos nemají naježděný ani kilometr, protože měli zdravotní potíže. Už při přeusnu na start obvykle kulhají a oznamují, že zkusí odjet jen jeden okruh a pak se uvidí. Po každém průjezdu cílem hlásí servismanům, pořadatelům i divákům svoje vzrůstající obtíže. I ti nejodolnější z nich obvykle s klesajícím sluncem klesají do vodovodné polohy k zaslouženému spánku. Ráno svého činu litují a šíří fundované prognózy o tom, kolik by ušli, kdyby nespali. Na stupně vítězů nevystupují nikdy.

POTŘEBNÉ INFORMACE:
MONTANA T. K.
Merhautova 94, 613 00 Brno
tel.: 05/45 21 23 87
e-mail: montanat@volny.cz

VÝSLEDKY:
Okruh 14,5 km, převýšení 240 m, asfalt, neosvětlený.

Muži:
1. Robert Šamonil 620,4 km/24 h
2. Pavel Bartík 580
3. Petr Svoboda 522

Ženy:
1. Vlasta Štípková 406
2. Marta Halamová 377
3. Blanka Křížová 370,2

Senioři nad 50:
1. Miroslav Krnošek 429,5
1. Helena Toušková 285,5

Nejsem horolezec, jsem dobrodruh. Walter Bonatti, přední světový horolezec 50. a 60. let 20. století.

DOBRODRUH MĚSÍČNÍK PRO AKTIVITY V PŘÍRODĚ NEJROZŠÍŘENĚJŠÍ ČESKÝ OUTDOOROVÝ ČASOPIS

Vychází vždy první týden v měsíci, s výjimkou července, srpna a ledna. Je k dostání zdarma ve 400 outdoorových, cyklistických, vodáckých, jachtařských, potápěčských a sportovních obchodech, centrech umělých horolezeckých stěn, v dobrodružně zaměřených cestovních kancelářích a mapových centrech a knihkupectvích v ČR i na Slovensku.

ŠÉFREDAKTOR Miloš Kubánek REDAKČNÍ RADA Josef Rakoncaj, Miroslav Jakeš, Soňa Vornáčková, Stanislav Henych, Zuzana Hofmannová, Josef Šimůnek, Jiří Havel, Petr Doubalík, Oldřich Štěl, Petr „Špek“ Stanina, Marek Ročejd, Tomáš Rusek, Robert Kazík GRAFIKA MAZA Zertová, KRESBY Petr Doubalík, SAZBA Pavel Amler.

ADRESA REDAKCE Dobrodruh, Zirovácká 2389, 106 00 Praha 10, tel.: 0603 55 49 43, 02/67 18 24 38, fax/zázn.: 02/72 65 61 73, e-mail: dobrodruh.cz@seznam.cz, nebo na adresu redakce. Vedoucí ing. Milan Manda, tel.: 0776 055 332, 0603 554 943, 02/67 18 24 38, fax/zázn.: 02/72 65 61 73, e-mail: dobrodruh.cz@seznam.cz.

PŘÍJEM INZERCE Tel.: 0776 055 332, 0603 554 943, 02/67 18 24 38, fax/zázn.: 02/72 65 61 73, e-mail: dobrodruh.cz@seznam.cz, nebo na adresu redakce. Vedoucí ing. Milan Manda, tel.: 0776 055 332.

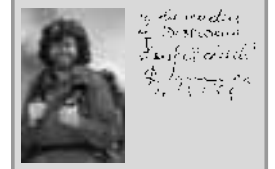
PŘEDPLATNÉ Přeštůže je časopis rozdáván zdarma, redakce poskytuje servis pro předplatitele. Ti platí pouze poštovné a distribuční náklady, které činí pro rok 2002 cca 10,- Kč na číslo. Předplatné lze zaslat složenkou typu C na adresu redakce. Přijímáme pouze předplatné na čísla, která dosud nevyšla. Starší čísla nejsou na skladě! Předplatné od č. 2 do č. 9/2002 činí 80,- Kč.

PŘEDPLATNÉ NA SLOVENSKU Zajišťuje firma Abopress, Radlinského 27, P.O. BOX 183, 830 00 Bratislava, tel.: 07/52 44 49 79-80, fax/zázn.: 07/52 44 49 81, e-mail: abopress@napri.sk.

YDAVATEL PhDr. Miloš Kubánek, registrováno MK ČR pod č. 7598. Podávání novinových zásilek povoleno OZ Přeprava Praha, č.j. 726/97 ze dne 19. 2. 1997. ISSN - 1211 - 751x

Z HISTORIE DOBRODRUHA

Časopis Dobrodruh vychází již šestým rokem. První čtyři roky byl dvouměsíčníkem. Za dobu své existence přinesl stovky článků o dobrodružných aktivitách v přírodě a cestování. Rozhovory mu poskytly četné osobnosti českého, slovenského i světového outdooru, z těch posledních jmenujeme třeba Reinholda Messnera, Petera Habera, Krystofa Wielického, Vikihho Grošella, Toma Possetta nebo Andrzeje Zawadu.



Totéž učinila i další velká persona světového horolezectví, Peter Haberer. Lezec, který mj. spolu s Messnerem jako první na světě vylezl na Mount Everest bez použití kyslíku.



OUTDOOROVÝ KOTLÍK V BLANSKU

Jak jsme již psali v článku o redakční radě Dobrodruha, uskutečnil se poslední listopadový víkend v Blansku další ročník outdoorového festivalu s názvem Rajbas „Outdoor“ Kotlík. Festival byl zahájen v pátek po večer a vyvrcholil v sobotu večer country tanečnickou v místním Katolickém domě.

Na festivalu se opět hojně promítaly filmy i diáky z cestování, horolezení i vody. Svoje bloky zde měli například horolezci Marek Holeček a Radek Zinert (Zoban), cyklotremp Honza Vlasák, cestovatelé Alena Žáková a Milan Daněk (kteří patří k organizátorům festivalu) a cyklista a vodák severovýchodních krajů, člen redakční rady Dobrodruha, Jiří Havel. V rámci festivalu se uskutečnil i II. ročník soutěže amatérských fil-

mů Okem dobrodruha, se kterou mediálně spolupracuje náš časopis. Účast v soutěži byla hojnější než loni, neboť se do ní přihlásilo 20 filmů. Prvních pět filmů vybraných porotou bylo oceněno věcnými dary tvůrců. Přinášíme jejich pořadí: 1. Krasová pokladnice Emine Bojir Chasar Nížij, režie Marek Špáčil, scénář Josef Wagner, kamera Marek Špáčil (Bohumín) – 25 min. 2001. Dokument o světové unikátní krasové jeskyni.

2. Západní Papua, režie, scénář, kamera Václav Lomič a Saša Ryvolová (Praha) – 15 min. 2001. Stopou Járy Cimrmana do nitra Nové Guinea. 3. Senjú – Domorodec kmene Dani, režie, kamera Daněk & Žáková (Brno) 11 min. 2001. Objevil se zničehonic v pralese. Zcela nahý, pouze koteka na penisu prozrazovala jeho příslušnost ke kmenu Dani. 4. Pohlednice z Islandu, režie, scénář, kamera Ing. Zdeněk Vodák (Praha) – 15 min. 2000. 5. Rudé moře na zeleno, kamera Vladimír Konečný (Ostrava) – 15 min. 2000. Potápění na Sinaji (Egypt).

ČEŠTÍ ULTRAVYTRVALCI V ROCE 2001

Naši ultravytrvalci měli i v loňském roce příležitost předvést svoji výkonnost na několika závodech v Čechách i v zahraničí. Koncem března se uskutečnilo MČR v běhu na 48 hodin. Závodilo se v rámci světového poháru na 250 m dlouhém betonovém okruhu v brněnském pavilonu Z. Jan Ondruš z SK Tyniště nad Orlicí získal výkonem 324,28 km titul mistra České republiky a ve světovém poháru obsadil 5. místo. Druhý byl Vlastimil Dvořáček z Doudlebs nad Orlicí výkonem 307,93 km (10.) a třetí dobehli Miloš Škorpil z AC Praha 1890 (282,93 km – 16.). Na mistrovství Evropy v běhu na 24 hodin, které se uskutečnilo v holandském Apeldoornu koncem května naši reprezentovali: Vlastimil Dvořáček, který dobehl na 24. místě výkonem

196,641 km, Petr Solnička byl 26. (193,337 km), Miloš Škorpil 29. (189,014 km), Jan Šourek 33. (182,407 km), Roman Psůtka 39. (145,324 km) a Jan Ondruš 40. (140,341 km). Celkově náš tým obsadil 7. místo. V červnu se uskutečnilo MČR v běhu na 100 km v pražské Stromovce na dvoukilometrovém okruhu. Zvítězil náš nejmladší ultravytrvalec Radek Brunner z AC Praha 1890 výkonem 8:20:15 h, před Jirím Tyahurem z SK Tyniště nad Orlicí (8:28:41 h) a Janem Šourkem z ASK Slavia Praha (8:57:12 h). Dalším mistrovským závodem byl sedmidenní etapový běh (Moravský ultramaratón), kde závodníci překonávali každý den maratonskou trasu. Zvítězil Jiří Krejčí výkonem 23:14:39 h, před Vlastimilem Dvořáčkem 25:41:37 h a Ivo Drahorádem 27:23:21 h. Koncem srpna se naši reprezentanti zúčastnili Mistrovství světa v běhu na 100 km, kde obsadili celkově 11. místo,

kdýž dobehli v těchto výkonech: 51. Radek Brunner 7:40:38 h, 54. Jiří Krejčí 7:47:57 h, 72.73. Jiří Dádina a Miloš Škorpil v čase 8:41:55 h, 86. Jiří Tyahur 9:48:54 h a 87. Jan Šourek 9:49:33 h. V září zaznamenali naši ultramaratónci nejlepší zahraniční výkony. V Itálii, na Mistrovství Evropy v běhu na 24 hodin na dráze, uběhl Jaroslav Kocourek 256,339 km a tímto osobním rekordem obsadil vynikající 5. místo. Na devátém místě se ještě umístil, rovněž v osobním rekordu 236,579 km, Jiří Krejčí. Závěrečným závodem sezóny bylo Mistrovství Evropy v běhu na 100 km v holandském Wincoteneu. Z reprezentativního družstva Helena Šírmová, Jiří Slávik, Roman Psůtka, Jaroslav Orgoník a Jan Šourek dobehli pouze dva poslehně jmenovaní. Jaroslav Orgoník dobehl v čase 11:15:55 h na 64. místě a Jan Šourek byl 39. v čase 9:28:44 h.

Ultravytrvalci ještě změnili své síly v nemistrovských závodech jako byla Brdská 50, běh na 6 a na 12 hodin a Transmoravský masochistický běh (161km). Všech třináct závodů se bodovalo a v Českém ultramaratónském poháru časopisu Běžky svět, ve kterém bodovalo 41 běžců, nasbíral nejvíce bodů Jan Ondruš (53 b.) před Vlastimilem Dvořáčkem (53 b.) a Milošem Škorpilem (52 b.). Mimo těchto závodů nás ještě vborně reprezentoval Jaroslav Kocourek, kdýž zvítězil v australském Colacu při šestidenním běhu. V populární 48hodinovce ve francouzském Surgeres dobehli Vlastimil Dvořáček na 3. místě (352,860 km) a Petr Solnička dobehl 7. (321,796 km). Na prestižním ultramaratónu Spartathlon jsme měli také své zástupce, kteří se rozhodně neztratili. Jan Ondruš uběhl vzdálenost 246 km (Athény Sparta) za 31:55:19 h (22. místo) a Vlastimil Dvořáček dobehl 34. (33:39:45 h).

Rok 2001 byl opětovným návratem do intenzivního lezeckého dění ve středních a vysokých horách.

V HORÁCH A NA LEDU 2001

Podle dat o výstupu a expedicích, které sbírá Český horolezecký svaz, začala sezóna v Chile Patagonii výstupem M. Holečka, T. Rinn, T. Sobotky na Torre Escudo cestou The Dream 7 klas. 5.10 / A4+. Mimořádně obtížný výstup v tradiční spátém počasí této oblasti. Více než 20 dnů ve stěně svědčí o všem! Následovaly další významné výstupy, jako např. Passage Cardiac na Petit Dur – Chamonix (Francie) kl. 7a+ / A2 dvojice R. Lienert a J. Doudlebský. Dlouhá, převážně skalní cesta vysoké obtížnosti, vylezená v krátkém čase s narovnávanými variantou. V této oblasti vylezla dvojice L. Mázl a T. Sobotka cestu La Pauy Rognet na Aiguille du Midi. Jedná se o krátký skalní výstup v obtížnosti 7b. Zajímavý je styl přelezu „OS“. Torre Venezia v italských Dolomitech se stala cílem dvojice lezců z Bma D.Janák a M. Drašara. Zakončili tak dvoleté snažení o volně přelezení Diretissima této věže. Výsledný pokus RK nese obtížnost 9 UIAA. V Rakousku se podařil vynikající výkon J. Doudlebského, kdýž vylezl sólo cestu zvanou BUHL kl. 6+ A3 na vrchol Dachl. V italském Yosemitu vylezla skupina D. Janák, V. Dvořák, A. Jurečka, P. Vrtík prvovýstup

naše skupina pokusila o normální přístup na osmitisícovou, než jen ojnými cestou. Skupina pod vedením Zdenka Hrubého se pokoušela o výstup Česenoyným pilířem. Vrchol však pro nepřítel počasí nebylo dosaženo. Maximální vylezená výška 8140 m.n.m. Dosažená max. lezecká obtížnost 5+ led 5S st. Další atakou osmitisícová byla Makalu, skupinou Himalaya sv. Petr. Opět pro nepřítel počasí bylo dosaženo jen výše 6980 m.n.m. Malá skupina lezců vyzrála do nepálského podhůří EVERESTU. Zde podnikla několik výstupů v alpiském stylu na štitých šestitisícových KUSUM KANGURU. Radek Lienert z Brna, spolu s Janem Doudlebským postupovali na štítu s názvem KONGDE RI NUP

naše skupina pokusila o normální přístup na osmitisícovou, než jen ojnými cestou. Skupina pod vedením Zdenka Hrubého se pokoušela o výstup Česenoyným pilířem. Vrchol však pro nepřítel počasí nebylo dosaženo. Maximální vylezená výška 8140 m.n.m. Dosažená max. lezecká obtížnost 5+ led 5S st. Další atakou osmitisícová byla Makalu, skupinou Himalaya sv. Petr. Opět pro nepřítel počasí bylo dosaženo jen výše 6980 m.n.m. Malá skupina lezců vyzrála do nepálského podhůří EVERESTU. Zde podnikla několik výstupů v alpiském stylu na štitých šestitisícových KUSUM KANGURU. Radek Lienert z Brna, spolu s Janem Doudlebským postupovali na štítu s názvem KONGDE RI NUP

6039 m vysokém. Prostoupili severožitní pilíř, dlouhý 1970 m, novou cestou. Prvovýstup nese název CHEAP WINE klas. 8 / A2 / led 80 st. Jedná se o moderní cestu vysoké obtížnosti prostoupenou alpiským stylem. Jediný úspěšný ženský výstup byl horolezeckému svazu předložen od Šárky Kocourové, která vystoupila Casino svým pilířem na Mt. McKinley. ČHS zajišťuje výběr a účast našich lezců na neoficiálním světovém poháru v nové disciplíně „závodní lezení v ledu“. V Rakouském Pitztallu se nejlépe umístila Věra Holmanová na celkovém 14 místě. Muži v letošním roce zůstali bez bodového umístění.

Vítáme nová distribuční místa Dobrodruha

Od Nového roku se rozšířil počet míst, která rozdávají svým klientům Dobrodruha zdarma, o dalších 30 adres, především outdoorových a vodáckých obchodů a umělých horolezeckých stěn. Víťame tímto tyto distributory i četné nové čtenáře po celé republice. Dobrodruh je tak od tohoto čísla rozdáván zdarma již na 400 místech, což ještě více posílilo jeho bezkonkurenční pozici nejrozšířenějšího periodika s outdoorovým zaměřením. Připomínáme, že adresář distribučních míst Dobrodruha vychází v každém jeho čísle, že časopis zajišťuje i předplatitelský servis (viz tiráž) a že Dobrodruh je rozdáván zdarma i na vybraných sportovních veletrzích a outdoorových akcích.

VÝSTUPY ROKU 2001

- Grónsko – NALUMASORTOG prvovýstup TURKISH GERLAND FIGS klas. 9 UIAA RP účastníci: V. Šatava, M. Vrkošlav, P. Jonák, P. Balcar. Nepál – KONGDE RI NUP prvovýstup CHEAP WINE klas. 8 UIAA, led 80st, A2 účastníci: A. Lienert, J. Doudlebský. Čestné ústupy 2001 Muži: CHILE – TORRE ESCUDO cesta The Dream 7 klas. 5.10 / A4+ účastníci: T. Rinn, M. Holeček, T. Sobotka. Ženy: USA – Mt. McKinley cesta Cassin Ridge účastníci: Šárka Kocourová s přáteli. Reprezentační družstvo – hory T. Rinn, M. Holeček, R. Lienert, J. Doudlebský, Václav Šatava. Závodní družstvo – pro lezení v ledu L. Mázl, J. Kuhn – Gaberová.

Polární a horské výpravy Miroslava Jakeše v roce 2002

- Špicberky na lyžích: Lyžařský přejezd po západních Špicberkách. Termin: 4. –15. 4., 12 dní, cena: 39 500 Kč. Newtontoppen: Výprava na lyžích do centra Špicberk s výstupem na nejvyšší horu Špicberk – Newtontoppen (1717 m). Termin: 12. 4.–3. 5., 20 dní, cena: 45 500 Kč. Mount Mc Kinley: Výstup na nejvyšší horu severní Ameriky. Termin: 10. 5.–2. 6., cca 24 dní, cena: 58 500 Kč. Západní Grónsko: Trekking na ostrově Disko a v oblastech Illullussat a Kangerlussuaqu. Termin: 13. 6.–7. 7., 24 dní, cena: 52 500 Kč. Léto na Špicberkách: Trekking po Západních Špicberkách. Termin: 12. 7.–27. 7., 17 dní, cena: 36 500 Kč. Island na kolech: Poznávání západního a středního Islandu na kolech a pěšky. Termin: 1. 8.–19. 8., 19 dní, cena: 27 500 Kč. Grónské Švýcarsko: Trekking v Grónsku v oblasti Švýcarských hor. Termin: 29. 8.–16. 9., 19 dní, cena: 49 500 Kč.

Blíží informace: Ing. Miroslav Jakeš, Tábříčská 1422, 101 00 Praha 10 Tel.: 02/72 74 41 58, 02/612 63 70, 0604 57 30 46

NEPODCEŇUJTE NEBEZPEČÍ ONEMOCNĚNÍ

Naprostá většina obyvatel České republiky žije obvykle v iluzích, že se nic nemůže stát zrovna jim. Je to iluze ošidná, ba přímo scestná, protože nebezpečí číhá všude a vždycky a přijde obvykle tehdy, kdy to nejmenší čekáme. Všeobecná poučení tohoto charakteru lze aplikovat i v případě různých onemocnění, byť třeba běžných. Když chodíme běžně do práce, tak to určité tragédie není, ale co když se chystáme jednou za rok na zaslouženou dovolenou s rodinkou a přijde do toho třeba

chřipka někoho blízkého, nebo nás samotných? A co teprve horší onemocnění, nedejť bůh! Pokud se nechceme stresovat či být zklamáni z neuskutečněných tužeb a přání, je nutné onemocněním předcházet prevencí, jež zahrnuje i vytváření látek, které podporují zvyšování obranyschopnosti organismu. Jsou to mj. vitamínové preparáty, léčebné přípravky, z nichž se zvláště doporučují ty, v nichž jsou obsaženy přírodní látky. Odborníci i laici pak preferují zejména program Pangamin. Zkuste to i vy!

NOVINKA PROGRAMU PANGAMIN

glukavin

AKTIVUJE IMUNITNÍ SYSTÉM

Ojedinelá kombinace přírodních látek – sušených pivovarských kvasnic a extraktů z jedné houby hlívy ústříčné a rostliny Echinacea purpurea. Přírozenou cestou podporuje vlastní obranyschopnost organismu. Hlíva ústříčná obsahuje beta-1,3-D glukán, působící jako imunostimulátor zejména proti virovým, bakteriálním a plišovým onemocněním. Rovněž má vliv na snižování hladiny cholesterolu. Echinacea se využívá v prevenci a léčbě virových infekčních onemocnění. Velmi známé je její uplatnění při chřipce. Svým virostatickým účinkem však chřipku neléčí, ale chrání náš organismus právě před tímto onemocněním.

Glukavin je vhodný především pro děti i dospělé se sníženou imunitou, pro oslabené nemocemi, úrazy, dlouhodobým užíváním léků, ozářeními apod. Vhodné je jeho užívání při zánětlivých onemocněních pohybového ústrojí (revmatismus, artritida), zánětu močového měchýře, horních cest dýchacích a angíně. Najde uplatnění i při léčbě některých kožních onemocnění.

WWW.PANGAMIN.CZ

INFOLINKA PRO ZÁKÁZNIKY: 02/44018101

Výrobce: Pivovar Braník

ŽÁDEJTE VE SVÉ LÉKÁRNĚ



SCHWARZKOPF SPORT ARZKOPF

BEZPEČNĚ

DD...

VERMONT

GELANOTS

KANTEGA

Těšíme se na Vás v našem obchodě na výstavě SPORTRIEŠENÍ JARO 2002

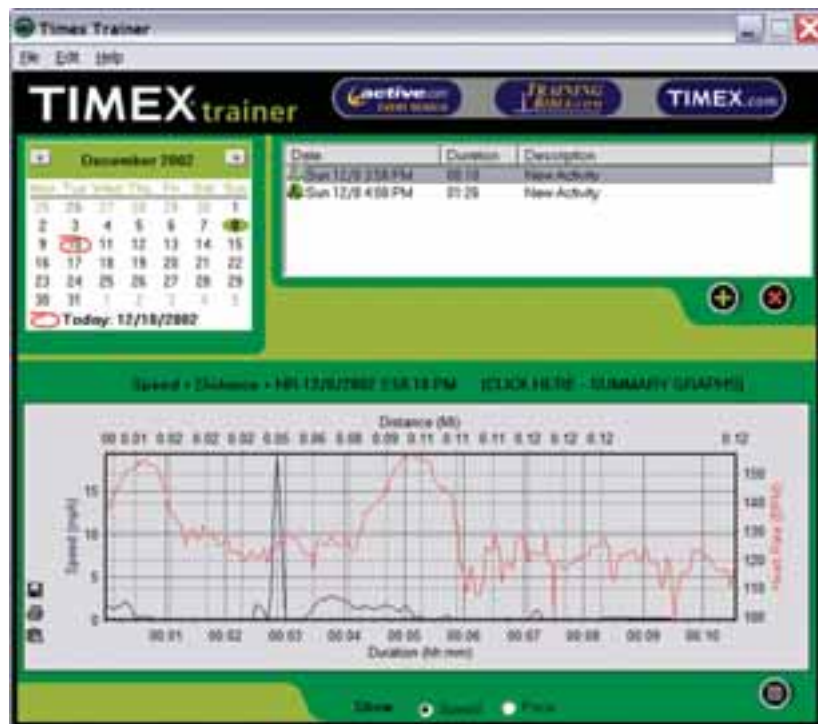
Ne podléhá zvláštnímu zdanění

PRO KAŽDÉ DOBRODRUŽSTVÍ VÁS OBLEČE ...

SPORTRIEŠENÍ s.r.o.
Masarykova 154, 342 01 Sušice
tel./fax: +420 187 528895
e-mail: sport@schwarzkopf.cz
http://www.sport.cz

TIMEX

Seznamte se s Vaším novým OSOBNÍM TRENÉREM



TIMEX BODYLINK™
HEART RATE MONITOR &
SPEED + DISTANCE SYSTEM

Timex Bodylink systém je sestava multifunkčních hodinek TIMEX Ironman Performance Monitor, Garmin GPS jednotky a snímače Digital Heart Rate Monitor. Timex Data Recorder společně s Timex Trainer softwarem umožňuje spojení všech komponentů a zpracování dat na počítači.



Funkce hodinek Timex Ironman Performance monitor

- okamžitá rychlost / tempo
- průměrná rychlost / tempo
- maximální rychlost / tempo
- překonaná vzdálenost
- monitor srdeční činnosti
- rychlostní, vzdálenostní a tepové alarmy

Timex Data Recorder

Zařízení zaznamenává informace zasílané do hodinek z GPS jednotky a HRM snímače tepové frekvence. Data mohou být následně pomocí USB portu přehrána do PC a dále zpracována pomocí Timex Trainer softwaru.



CYKLOMARATONY

4. 5.	MTB	Author Šela Marathon
4. 5.	MTB	Malevíl Cup
8. 5.	MTB	Bike Marathon Prachatic
11. 5.	MTB	Krušnohorský maraton
11. 5.	MTB	Rallye 3000
18. 5.	SIL	Kelys Stem Mamut Maraton
18. 5.	MTB	Bikefest
18. 5.	MTB	Vimperská 50
18. 5.	MTB	Silesia Bike Maraton
25. 5.	MTB	Author Král Šumavy
1. 6.	MTB	Bikeweekend
8. 6.	MTB	Jizerská 50
8. 6.	MTB	Merida Bike Tour
22. 6.	MTB	Páčevojský cyklomaraton
22. 6.	MTB	Brněnská 50
22. 6.	MTB	Krušnohořím Penco Trek
29. 6.	MTB	Vinařská 50
29. 6.	MTB	Jesenický maraton
6. 7.	MTB	Drásal
13. 7.	SIL	Beskyd Tour
21. 7.	MTB	Přes 3 vrchy Vysočina
27. 7.	MTB	Beskyd Tour
27. 7.	MTB	Olomoucká 50
3. 8.	MTB	Krušnohorský maraton Litvínov
3. 8.	MTB	Manitow Železné hory
3. 8.	MTB	Banskoštiavnický maraton
3. 8.	MTB	Leader Fox Šumava
10. 8.	SIL	Look-Lacman Vysočina
18. 8.	MTB	Středohořím
24. 8.	MTB+SIL	Artamonovův memoriál
24. 8.	MTB	Plezná 50
24. 8.	MTB	Pražský Král
24. 8.	MTB	GS Technik maraton Jistebnice
31. 8.	MTB	Protivínský MTB maraton
7. 9.	SIL	Author Král Šumavy
7. 9.	MTB	Cannondale Rallye Sudety
14. 9.	MTB	Anlen Bike Maraton
21. 9.	MTB	Pražská 50
22. 9.	MTB	Mistrovství ČR Most
28. 9.	MTB	Krkonošská 70
28. 9.	MTB	Oderská 50
12. 10.	MTB	Nova Author Cup

2002

Vysvětlivky: MTB – mountainbikový; SIL – silniční.

Podrobnější informace najdete na webových stránkách našeho předního cyklistického časopisu – čtrnáctidenníku Cykloservis: www.cykl.cz

INZERCE

ZA POZNÁNÍM (NEJEN) PO KOLEJÍCH

Ve světě to obvykle chodí tak, že v přeneseném slova smyslu nik není černé, ani bílé, což platí třeba pro státy, firmy i jednotlivce. My se však obvykle domníváme, že věci i lidé když mají určité nedostatky, tak jsou hodni zatracení, a to třeba do pekel. Často je zvykem, že se s vaničkou vylije i dítě. Tuto přirovnání se mohou uplatnit i v případě Českých drah, které jsou státním molochem s mnoha nedostatky, včetně neustálého narůstání cen jízdenek, zatím nízké kvality přípravy i s mocnými Duškovými odbory, které si vždycky vynutí zvýšení mezd. Dráhy však mají i kvalitní datové služby a zajímavou nabídku jejich cestovní kanceláře.

Agilní cestovní kancelář České dráhy byla původně založena v roce 1991 pro organizování podnikové rekreace tehdy ještě ČSD. Její činnost se však velice rychle rozšířila i na leži-



by, typické pro cestovní kancelář, nadto však se specifickém železniční dopravě. Pestrá, atraktivní nabídka cest a pobytů je směřována převážně do zahraničí, o které má zájem zhruba 80 procent klientů. Cestovní kancelář má uzavřené smlouvy se standardními i luxusnějšími hotely, penziony a bungalovy v turisticky zajímavých zemích, mj. v Itálii, Rakousku, Řecku, včetně některých ostrovů, Černé Hoře, Chorvatsku, Španělsku, Portugalsku, Francii, ale i v Bulharsku, Rumunsku či v Maďarsku. Doprava je většinou individuální, v některých případech se však cestuje pravidelným vlakem s lehkými vozy, či letecky, spravovanými je vlastní režii, nebo obvykle polopenze.

Silná parketa cestovní kanceláře ČD je v nabídce VLAKOVÝCH POZNÁVACÍCH ZÁJEZDŮ. Jsou pořádané na dobu několika dnů, do vzdálenějších destinací pak i třeba více než dvou týdnů. Vlakové poznávací zájezdy jsou kombinovány i s lodní, částečně autobusovou dopravou. Ubytování je v hostelech, či v hotelech, stravování vlastní či polopenze. Vlakové poznávací zájezdy zahrnují Skandinávie, Polsko, Maďarsko, Itálii, Španělsko a Portugalsko, (skvělým zážitkem je jízda po Sýrských železnicích), dále země Beneluxu, Francii, britské ostrovy, Nizozemí, Rakousko, ale i vzdálenější země, jako Maroko, Turecko.

V paletě služeb cestovní kanceláře nechybí ani AUTOBUSOVÉ POZNÁVACÍ ZÁJEZDY, obvykle pětidenní, a to do severoněmeckých příštavů, Švýcarska či kombinované Slovensko a Maďarsko.

Také nabídka pobytů v tuzemsku je velice pestrá a ptažlivá. Zahrnuje širokou škálu ubytovacích zařízení s pobytem v turisticky atraktivních místech České republiky i na Slovensku, zejména v letním období, ale i v zimě. Ubytování je v hotelech, kempch či penzionech, stravování pak vlastní, polopenze, jen snídaně či celé menu, jak to komu vyhovuje. Doprava je vlakem, autobusem či vlastními auty.

Oba druhy poznávacích zájezdů jsou obhaceny i o návštěvy železničních muzeí, nostalgické cesty historickými vlaky či exkurzemi do lokomotivních dep a drážních zařízení.

Přidanou hodnotou služeb cestovní kanceláře ČD je zajišťování železničních i autobusových jízdenek v tuzemsku i zahraničí, ale i letenek a lístků na lodní dopravu.

Je v ČR zástupcem Německých drah (DB) s dvěma terminály prodejního systému KURS 90 a oficiálním prodejcem Italských drah. Nabízí v kombinaci se systémem Českých drahARES komplexní nabídku železničních jízdních dokladů po celé republice. Prostřednictvím prodejního systému AMS prodává i autobusové jízdenky v ČR, především ale do zahraničí. Klient si může v kancelářích zajistit a koupit i letenky prostřednictvím systému AMADEUS. Málokdo také ví, že si v jedenácti místech v ČR i na Slovensku může v pobočkách cestovní kanceláře koupit i úsekové vlakové jízdenky na přejezd z jedné evropské země do jiné, třeba ze Španělska do Německa a další železniční ceny.

Je to možná s podivem, ale zahraniční návštěvníci přišli na chut i zjádám po železnici, mj. z Prahy do Brna, či do západočeských lázní. Velký zájem je pak o atraktivní jízdy parními lokomotivami, jako nedávno jízda vlastním vlakem, taženým šesti lokomotivami v oblasti Krkonoš.

Ten, kdo má rád cestování po železnicích, si určitě z nabídky cestovní kanceláře ČD vybere, ostatní to zase mohou zkusit. Zvýšeného jízdného se pak nemusíme tak bát, vždyť za po železnici nestojíme tak často a dovolenou máme jednou za rok.

POBOČKY CESTOVNÍ KANCELÁŘE ČD

V Celnici 6, 110 00 Praha 1
tel.: (02) 2423 9464, 2423 5438
fax: (02) 2423 2191
e-mail: CKPHApob692@dop.pha.cdrail.cz

Žel. stanice Praha hl. n.
Wilsonova 80, 110 00 Praha 1

– prodej zájezdů

tel.: (02) 2421 4886

fax: (02) 2422 4030

e-mail: ckc0913@quick.cz

– prodej mezinárodních jízdenek

tel.: (02) 2421 7948

fax: (02) 2421 7032

e-mail: ckc0912@quick.cz

Žel. stanice Praha Holešovice

170 00 Praha 7-Holešovice

tel.: (02) 800 805, 800 776

fax: (02) 806 948

e-mail: CKPHApob915@pds.pha.cdrail.cz

Žel. stanice Hradec Králové hl. n.

Regrovo nám. 914

500 02 Hradec Králové

tel.: (049) 5538 773

fax: (049) 5523 243

e-mail: CKHWPob917@pds.pcc.cdrail.cz

Žel. stanice České Budějovice

Nádražní 14

371 69 České Budějovice

tel.: (038) 7854 351

fax: (038) 7854 738

e-mail: CKCBPob918@pds.cbe.cdrail.cz

Žel. stanice Brno hl. n.

Nádražní 1

602 00 Brno

tel.: (05) 4117 4371

fax: (05) 4117 4064

e-mail: ckc0914@quick.cz

Žel. stanice Olomouc hl. n.

Jeremenkova 23

772 00 Olomouc

tel./fax: (068) 5223 611

e-mail: ckc0919@quick.cz

Žel. stanice Ostrava hl. n.

Nádražní 1

702 00 Ostrava

tel./fax: (069) 6185 183

e-mail: CKOVpob911@pds.ova.cdrail.cz

Žel. stanice Píseň hl. n.

Nádražní 9

326 00 Píseň

tel./fax: (019) 7456 611

e-mail: ckc0914@quick.cz

Žel. stanice Jihlava

Nádražní 1

580 00 Jihlava

tel./fax: (066) 7111 455

Ústředí CK ČD Hybeňská 5, 110 00 Praha 1

tel.: (02) 2421 9805 fax: (02) 2422 3600

E-mail: CKPHAsen@dop.pha.cdrail.cz www.cdrail.cz/CKCD

INZERCE



Pohnuté časy, kdy človíček mající čas o přírodu, či chtěl aktivně sportovat a nenalezl v prodejních téměř nic, leda tak pod pultem či v Tuzexu, jsou zaplácánbu pryč. Nyní je situace tak trochu obrácená naruby. Outdoorového vybavení je poměrně dost, ale jak se v záplavě nových materiálů a výrobků vyznat? Nastává také dilema buď nekup to, když je to tak laciný, či nejsme tak bohatí, abychom si kupovali laciné věci. Lze však říci, že stále více zájemců o aktivní využití volného času, natož pak sportovců dává přednost kvalitě před zbožím sice laciným, ale majícím své nesporné negativa. Ale posuďte vše sami na příkladu známé české sportovní firmy Pasko, spol. s r.o. se sídlem v Brně. Firma založená v r. 1989 se v začátcích zabývala výrobou windsurfingových plováků, ale velice záhy se začal sortiment rapidně rozšiřovat. V roce 1990 začali šít a současně prodávat sportovní ošacení a v roce 1994 začala výroba a obchod se zimním sortimentem, což prakticky zůstává do současnosti. Je velice flexibilní firmou a reaguje pružně na požadavky trhu, takže není divu, že komodity se mění. Jednou z priorit současnosti firmy Pasko je outdoor, především pro zimní období.

MŮŽETE SI VYBRAT, MILOVNÍCI OUTDOORU



Do prodejne se sportovním vybavením dodává lyžařské boty zn. Dalbello, snowboardové boty a vázání, lyžařské a teleskopické hole, kolečkové brusle, turistické boty, dále rukavice a čepice, ledvinky, brašny a batohy. Zastupuje světově známé sportovní firmy Dalbello, Masters a Nadir. Část sortimentu zhotovuje ve vlastní režii. Prodává jen kvalitní zboží. Renomovaná zahraniční firma vám nedodá podřadné výrobky a firma Pasko s vlastním sortimentem přece musí držet krok. Je to náročná cesta, ale jediná možná ve stále rostoucí konkurenci.

V rámci outdoorového programu dodává do prodeje trekkingové boty italské firmy Nadir z měkké podešví pro lehký a střední trekking, batůžky, batohy, brašny a ledvinky pod značkou Action&Adventure a teleskopické hole italské firmy Masters.

V České republice šije i sportovní ošacení, převážně pro lyžařské oddíly a školy. Velice dobré obchodní výsledky jsou s dodávkou kvalitních lyžařských bot italské firmy Dalbello. Je to jeden z největších výrobců sjezdových lyžařských bot na světě. Jezdí na nich aktivní sportovci i sportovnílová veřejnost. Cen se, pokud nejste fajnšmekři, neděste, relace jsou přijatelné.

Od loňského roku vyrábí Dalbello i měkké a tvrdé snowboardové boty,

v jejím portfoliu jsou i kolečkové brusle pod značkou Spin.

Již několik sezón dodává do obchodů také lyžařské hole Masters od stejnojmenné italské hole, o které je velký zájem. Teleskopické hole Masters patří ke světové špičce. Vlastní totiž několik

sokohorskou turistiku a horolezce, vše z vysoce kvalitních materiálů pod názvy Everest, Nanga Parbat aj. Dvojitě rukavice si zase chválili čeští montážníci firmy ABB v krutých podmínkách Sibiře. Abych nezapomněl na snowboardisty, distribuují pro ně nejen oblíbené boty od již zmiňované firmy Dalbello, ale i vázání od české firmy z Brna.

Rozsáhlý sortiment zboží, jež potěší zejména milovníky zimních sportů, ale

i ty, jež mají rádi přírodu a nechtějí zbytečně plýtvat drahocenným časem najdete ve více než 600 prodejnách v České republice. Některé z nich oděbírají jen komodity pro outdoor, další prakticky všechno. Najdete je v řetězcích prodeje Hudy sport, Hummi, ale i v malých, odlehlejších prodejnách, kde je jen málokdo čeká. Dodají vám zboží i na dobrouku.

Kvalitní sortiment dodávají i do sítě prodeje na Slovensku, kde před dvěma roky byla založena Pasko Slovakia s.r.o. v Liptovském Mikuláši. Cílem je dodávat na Slovensko kompletní sortiment zboží, tak jako v České republice. Velice zajímavým a perspektivním trhem je Rusko, kam vyvážejí ledvinky a batůžky. Zejména batůžky jsou komoditou, která je velice oblíbená u ruské mládeže.

Ročně se jich zde prodá několik tisíc kusů a číslo není zdaleka konečné. O kvalitní rukavice projevila obchodní zájem i jedna kanadská firma. A nyní máme na koho se můžeme obrátit ohledně zboží nejen outdoorového charakteru.

PASKO PRODEJNA

Dvořákova 6/8, Brno

PASKO s.r.o. veľkoobchod

Uzavřená 5, Brno

PASKO SLOVAKIA spol. s r.o.

Brezová 497/11

031 04 Liptovský Mikuláš

Tel./fax: 00421-44/5621815

Fax: 00421-44/5526346

E-mail: itoca@isnet.sk