

50 let od vylezení ANNAPURNY I

čtěte na str. 4-5

DOBRODRUH

1
2000
ROČNÍK IV
CENA 9 Kč

ČASOPIS PRO NENAPRAVITELNÉ DRŠNÁKY

CHATU POD RYSMI STRHILA LAVINA

Každá zpráva o neštěstí či ztrátě milovaného nebo oblíbeného je bolestná. Na české horolezce, kteří jezdí pravidelně do Vysokých Tater, zapůsobila informace v novinách o lavině z Českého štítu směrem k chatě pod Rysmi obdobně. Ve více jak padesátileté historii chaty zasáhla lavina chatu již potřetí. Prvně to bylo v roce 1955, kdy tam „chatařil“ pan Bublík. Druhá přišla v roce 1981. Ta zničila přístavek pro chataře a časově i vazbu krovu. Lavina, která udeřila nyní v lednu, možná až v únoru, chatu téměř rozmetala. Přesné datum není známo. Současný chatař – Viktor Beránek to zjistil 2. 2. 2000, kdy se na chatu vracel po zimní přestávce. Chtěl chatu připravit a vytopit, než přijedou první horolezci. Před rokem nám Viktor, jak si jistě pamatujete, poskytl rozhovor. Spojili jsme se s ním znovu, aby nám sdělil podrobnosti o lavině:

„Já věděl, že je zle hned, jak jsem vyšel do míst výtoku potoka z Žabích ples, kdy v zimě chodíme do doliny. Bylo poměrně hodné sněhu. I se dost bořilo, takže jsme na lyžích měli dost práce stopu prošlápnout. Na Rampě jsem viděl nějaké dřevo, nebo co to bylo, a po předchozí zkušenosti jsem věděl, že se něco muselo stát. Bohužel to bylo horší, než jsem čekal. Lavina se odtrhla z té spodní rampy v masivu Českého štítu. Tudy se nechoď. Cesta do „kohútíku“ vede tou výše položenou. V takovém tom širokém koutě se to odtrhlo. Sjela přes dolinku přímo na chatu ze směru zhruba od sedla. Nebyla nějak moc široká – zhruba 30 metrů. Ale chatu zavalila. Zničila skládek a znovu i přístavek pro chataře. Ten vlastně vmačkla do chaty. Totálně strhla celou střechu až na pozednice. Vše se to strhlo dolů, do té první muldy, kde se bere v létě někdy voda a cesta zde vede po takových upravených schůdkách. Tam je poslední stánek s takovým pěkným výhledem. Tudy asi lavina pokračovala – tím směrem jako pod Kopy. Do chaty jsem se dostal vlastně po točících schodech dolů z noclehárny. Všechno bylo odtrhané a poničené. Nádře, potrubní rozvody i komínové padly. Nic, nic...!“ Bylo mě smutno! Za střechu byla podlaha noclehárny. Snad jen jídelna, tedy stará část chaty, vydržela.

Dá se předpokládat, že se hned bude organizovat mnoho akcí k obnově chaty.
Nyní, po těch několika dnech, kdy jsme na chatu znovu vyšli a přemýšleli o celém rozsahu poškození, vím, že se budeme muset zamyslet nad celým tímto problémem trochu více. Víš, že již jednou jsem pracoval při záchraně chaty, kdy lavina přišla prakticky ze stejného směru. Je pravda, že nebyla

tak silná, ale i tak pobojila přístavek pro chataře i trám na chatě zlomila. Já si myslím, že se to bude v určitých intervalech stále opakovat! Bude se muset asi přemýšlet o jiném místě v této dolince, kam chatu přemístit či postavit. Neumím si ale představit již nyní ta jednání se všemi složkami, které toto mají v pravomoci. Vedení TANAPu, celkové veřejnoprávní projednání, hygiena, vodaři, hasiči a kdeco ostatní.



Vím, že to bude vyžadovat asi projekt a hlavně peníze! Ale to jsou jen takové první úvahy...!

Hned po doznění první zprávy se zvedá hlas veřejnosti z řad turistů a horolezců a jsou zahájeny první sbírky na konto nové chaty.

Ano, vím o tom! Klub slovenských turistů, v jehož majetku chaty je, již zřídil bankovní konto. (Chaty je i částecným majetkem JAMESu a Karpatského spolku turistů) Číslo konta je 1375425456/0200 u Všeobecné úverové banky v Popradě. Heslo konta je „Chaty pod Rysmi“ Toto se uvádí asi jako var. symbol.
V Čechách již je otevřeno konto také. Otevřel jej Český horolezecký svaz jako účelové pouze pro chatu pod Rysmi: 151143260/0600. Je to u GE Capital Bank.

Jaký je sled současných událostí?
Nyní jsem zván k několika rozhovorům do televize. Máme také v úmyslu vystoupit znovu na místo a posoudit celkovou situaci s pracovníky lavinové prevence. Samotná chaty je na tom zle. Zjistili jsme, že jsou narušeny statiky i obvodové zdi jídelny. Tedy základové zdivo celé chaty. Pak je jen jedna cesta, jak začít obnovu!
Jsem pozván k jednání i s předsedou slovenského parlamentu i k jedná-

ní s podniky. V krátké době bude nutné také odcestovat do Košic a začít shánět cement a další stavební materiál.

Máš, Viktore, odvahu začít znovu budovat chatu od základů?

Já ano, za předpokladu, že mě vydrží nervy a nebudou do toho všeho zasahovat vnější vlivy a snahy. Pak ano. Ona je to velká výzva – vidět všechny ty lidi, jak již čekají a jsou připraveni. Nežte je zklamát, ale ani oni si nesmí myslet, že je vše jenom v tom, kdy se již staví a pracuje. Musím ale smeknout před horolezci, protože již nyní chodí na laviniště. Mají svou dovolenou, ale berou lopaty a jdou odhazovat sněh a zachraňovat, co se dá. Rovná se dřevo, které vydrželo nebo je ještě k potřebě, i nějaké hrnky se našly. Pod nánošem sněhu v kuchyně jsem viděl i cylindre a sběračky. Báť jsem se, aby to na mě nespadlo, a tak, až se to uvolní, tak se i toto asi zachrání. O víkendech tam je i ke stovek lidí. Proto mě to motivuje a musím do toho jít.

A kdy, že se začne stavět? Snad někdy v květnu či červnu. Dříve ne! Bude tam mnoho sněhu. A také záleží na tom, kde to místo přesně bude.

Máš nějaký návrh, kde by chaty měla stát?

Tak, jak já znám tento kus přírody i tuto dolinu, si myslím, že by bylo dobré místo na té velké plošině vlevo nad sedlem Váhy. Těsně pod ostruhou. Byl by zde

krásný výhled. Tam by laviny nehrozily, bylo by to navíc i o sto výškových metrů výše – 2350 m.n.m.

Nabízelo by se zde dobré místo pro helikoptéry, i voda by zde byla dostupná. Dala by se i lépe kontrolovat činnost horolezců v galerii Ganku. Blízká hraniční v podobě vrcholu Rysů by umožnila i Polákům se snaže obcerstvit a zase se vrátit zpět. Uvidíme...!

ZDENĚK TEPLÝ

Mistrovství republiky v midu a longu
psích spřežení se jelo v Deštném

ŠEDIVÁČKŮV LONG POČTVRTÉ



Penzion Kristýna zdobily drapérie okolí množství stake outů s ještě větším množstvím nádherných aljašských malamutů, sibiřských husky, grónských psů, samojedů a alaskanů. Horské ticho naplnilo nedočkavě vytí mnoha desítek ještě nedočkavějších severovýchodních psů. Kanada či Aljaška jak vyšítá. Jak by také ne, od 26. do 28. ledna 2000 se tu totiž konalo mezinárodní mistrovství České republiky psích spřežení v midu a longu, tedy na středních a dlouhých tratích. Prestižní šampionát přilákal do Deštného v Orlických horách kompletní českou špičku, ale i zástupce z Rakouska a Německa.

Ideální tratě pro psí spřežení objevil v Orlických horách už před lety duchovní otec závodu, musher a ředitel letošního šampionátu Pavel Kučera. Před čtyřmi roky, kdy se běžel první ročník, byl Pavlovi ještě před započetím závodu zastřelen jeho malamut Šediváček. Brutálním způsobem tohoto psa připravil o život člen mysliveckého sdružení (a policista), který dodnes nebyl potrestán. Proto tento extrémně těžký závod nese jméno Šediváčkův long. A dlouho poznamenat, že je to v současnosti bezsporně nejtěžší závod, který se v Česku běhá. Letošní čtvrtý ročník to znovu do písmene potvrdil.

Ve středu ukazoval teploměr minus 13 stupňů Celsia, mlha zahalovala hřebeny a do navátého sněhu bušil vítr. Bílé přespávací hodiny se valily na vzorně upravené tratě. Úderem desáté vyrazilo na trať první spřežení. Longaře čekalo 45, mírače 22 kilometrů.
Letním startem překvapil Rakušan Christoph Kühn, kterému jeho sedmička malamutů vyrazila na trať jako blesk. Kühn byl v Česku poprvé a nikdo o něm nic nevěděl. Všechno se však během Šediváčkovy longu mělo teprve změnit...
Jaroslav Bulva, jehož pověstí předcházela nejen titul mezinárodního mistra

Polska ve sprintu, ale především jeho sólo expedice do Finska za polární kruh a druhé místo v závodě na 600 km po Mazurských jezerech, svým psům bezmezně věřil. Veterán českého mushingu a úspěšný reprezentant v longu Václav Němec jel v Deštném nejstarší spřežení. Jeho leaderhuskouka Andulka má neuvěřitelných dvanáct let. A to Anča pamatuje bramborovou medaili na mistrovství Evropy v midu. Jan Ochozka, známý český reprezentant, myslil nejen na závod, ale i na nominaci na mistrovství Evropy v Itálii, která se po Šediváčkově longu měla uzavírat.

V časném odpolední se na trať vyrazil projekt se svým trojspřežím huskoučkou Michal Petraš. Michal se svou ženou Monikou aktivně pomáhali s přípravou trati i při startu. Brněnskému musherovi se jízdá zablila a nemyslel na časnou tmu. Když pomyslel na návrat, nevěděl kudy. Trocha zmatku, houstnoucí tma a mlha udělaly svoje. Ještě, že měl u sebe mobilní telefon. Pátrací akce však stejně zabrala několik hodin. Nakonec jej a jeho vyčerpané psy ke saněmi v závěsu dovezl do tepla a do bezpečí snížený skútr.

Čtvrtelní ráno nikomu radost neudělalo. Citelné oteplení, hustá mlha. Navíc včerejší vítr navál na trať hluboké návěje sněhu. Start bylo nutno posunout z desáté hodiny na poledne. Navíc organizátoři museli kvůli úpravě trati zkrátit long, takže longaři i mírači jeli po stejné, dvaadvacetkilometrové trase. Startovalo se po pouhé minutě, aby se druhé kolo mohlo absolvovat do tmy. Vřdít, že zkrácení trati na polovic bylo pro longaře procházkou, by bylo drzostí. Hluboký sníh donutil mushery i jejich psy hrábnout si na dno sil. Krátké intervaly mezi jednotlivými závodníky logicky provázela častá předjíždění, což v těžkém terénu nebyla maličkost.

➔ Pokračování na str. 3

ŠIMŮNEK A SPOL. CHTĚJÍ NA KANČ

Volné sdružení neúnavných himálajských horolezců Himalaya 8000 se letos chystá již na svou sedmou výpravu na osmitisícovky. Po dvou úspěšných letech, kdy vylezli na Makalu (Šimůnek, Vornáčková) a Lhotse (Šimůnek, Vornáčková, Hrubý, Morávek), to bude letos další z vrcholů, všeobecně považovaných za těžké – nejvyššíhodnější nepálská osmitisícovka Kančenjunga, prezídaná mezi horolezci jako Kanč. Vedoucího Himalaya 8000 – Josefa Šimůnka, jsme se zeptali, v jakém stádiu jsou přípravy.

Pepo, kdy vyrazíte?
To zatím není jisté. Chtěli bychom na jaře, ale ještě nemáme dost peněz. Takže to bude možná až na podzim. Ale každopádně tam chceme jet.

A kdo je v letošní sestavě?

Kromě mě jsou jistí Soňa Vornáčková a Luděk Ondřej. Vážný zájem projevil i Vladimír Milata, Ivan Foltýn, Pepa Morávek a Martin Miřaňka. Ten žije v Kanadě a má na svém kontě Manaslu z roku 1998.



Jakou jste vybrali cestu?

Bude to jedna ze dvou klasik – jihozápadní stěna. Chtěli bychom ji lézt na 4, možná na tři postupové tabory.

Máte zprávy, kolik tam bude výprav?

Na jaře by neměl být v base campu nikdo, což mě těší!

Jak se dostanete do base campu?

Zčásti letadlem, zčásti vrtulníkem a zčásti pěšky, podle podmínek. Vrtulník nás zřejmě doveze čtyři dny cesty před BC. Potom potřebujeme bud 50 nosičů nebo 30 jaků. Na kopci samotného s námi bude pracovat jeden Šerpa.

Na kolik je spočítán rozpočet výpravy?

Pokud nás pojede sedm, tak asi na 280 000 korun na člověka.

Takže, hodně zdaru.

MILOŠ KUBÁNEK

Bližší informace najdete na www: himalaya8000.com.

ANNAPURNA I

50 let od prvovýstupu na vrchol

Jiří Novák

DOBRODRUŽSTVÍ NA PRVNÍ OSMITISÍ-

V roce 1933 definoval Henry de Ségogne, předseda horolezeckého spolku G.H.M. (Groupe de Haute Montagne), za jeden ze základních cílů budoucnosti dosažení některého z osmitisícových vrcholů Země. Na tuto myšlenku navázaly snahy Francouzů v konci 40. let a na počátku 50. let, kdy za vedení Luciena Deviesse byly vytipovány Dhaulagiri, Annapurna a Makalu jako objekty pořádného zájmu. Po otevření hranic Nepálu se mezi tehdejšími horolezeckými velmocemi rozpoutal prestižní boj o možnost prvovýstupu na osmitisícovky. Klasickým příkladem bylo soupeření Švýcarů a Britů na Mount Everestu. Až do roku 1949 chyběla o Dhaulagiri a Annapurně jakákoliv dokumentace. Prof. Arnold Heim z SSAF (Švýcarská nadace pro horský výzkum) provedl toho roku letecký průzkum. Přestože jeho stroj nemohl vystoupit nad hranici 4600 m, pořídil základní dokumentaci obou významných masívů Himálaje.

Francouzi měli za sebou podstatně menší aktivitu v nejvyšších velehorách, než Britové a Němci. Jejich jedinou významnou akcí byla vědecko-výzkumná expedice k Hidden Peaku v r. 1901. V r. 1949 se daří Lucienovi Deviesse spojiti ke společnému projektu všechny

přední francouzské horolezecké svazy CAF, GHM a zastřešující federaci FFM. Himálajský komitét a časopis Alpinisme. Pak již následovala diplomatická jednání a to nejspíšejší: získání finančních prostředků. Podle zpracovaného rozpočtu bylo k realizaci akce zapotřebí 14 milionů starých franků (140 000 dnešních FF). Hlavní organizátoři poukázali na expediční účet zhruba po 1. mil. franků, ministerstvo financí dotovalo akci šesti mil., banky přispěly sponzorský 1,2 mil., sbírka v sekci alpických spolků přinesla další prostředky, a tak se koncem roku 1949 objevila na účtu částka lehce převyšující 13,5 mil. (13 548 500) franků. To znamenalo ekonomické zajištění a začalo krátké, jen dvouměsíční, období příprav. Organizačním výborem byl vedením pověřen Maurice Herzog a lezeckou šestici doplnili elitní lezci – horští vůdci Jean Couzy, Louis Lachenal, Gaston Rebuffat, Lionel Terray a Marcel Schatz. Dalšími členy výpravy byli kameraman Marcel Ichac, lékař Jacques Oudot a francouzský styčný důstojník Francis de Noyelle. Jednalo se tedy o poměrně malou výpravu, tvořenou ovšem nejlepšími alpskými lezci té doby.

30. 3. odletá výprava z Paříže do New Delhi a po ose přejíždí do Nepálu. Dne 7. 4. dochází k doplnění expedice o tým osmi výškových nosičů (sirdár

Ang Tharke Sherpa) a styčného důstojníka Ghan Bikram Ranu. Po nejmuti údolních nosičů a zorganizování transportu daří se dosáhnout již 21. 4. osady Tukuche (2586 m), ležící hluboko pod SV hranou Dhaulagiri (8167 m). V následujících dnech začalo období základního průzkumu hlavního cíle Dhaulagiri i náhradního – Annapurny I. Bohužel jediná mapa oblasti, kterou měli k dispozici, zásadně neodpovídala realitě a způsobila řadu komplikací v hledání přístupu především k Annapurně I.

V oblasti masivu Annapurny však nepůsobí sami. Ze severu útočí na vrchol Annapurny IV (7525 m) britská expedice vedená Haroldem W. Tilmanem, která pod severní stěnou nastoupila přes údolí Marsyandi Khola (nakonec dosáhla výšky 7300 m).

Na první dobrodružný průzkum se vypravují ve třech dvojicích:

- Oudot a Schatz se vydávají na průzkum průchodnosti údolí Miristi Khola.
 - Lachenal a Rebuffat mají za úkol prostoupit náročným Východním ledovcem do SV sedla Dhaulagiri,
 - Herzog s Ichacem si kladou za cíl prozkoumat severní stěnu Dhaulagiri.
- Lachenal s Rebuffatem zdolávají základní část ledovce, ale obrovské trhliny jim zabraňují dosáhnout SV sedla a shlednout tak SV žebro a severní stěnu. Přesto tento pokus měl velký význam. Z horní části ledovce totiž poprvé spatřili severní stěnu Annapurny

a přestože neviděli úpatí stěny, shodli se oba protagonisté na tom, že tímto směrem je reálně uskutečnit případný výstup. Při druhém „kole“ průzkumu se Oudotovi a Terrayovi daří vystoupit od severu do sedla (5877 m) dnes nazývaného Francouzským sedlem. Po shlednutí 8 km široké a 3500 m vysoké stěny dospěli k názoru, že „tudy cesta nevede“. Situaci odhadli v daný okamžik správně, prvovýstup severní stěnou následoval až v r. 1982, tzv. cestou přes Hrušku. Právě tak nazvali Terray s Oudotem nepřehlednutelné žebro, které jim připomínalo známý útvar Poire v masivu Mont Blancu.

Po třech týdnech hledání přístupu a vhodného cíle, setkávají se 14. května všichni účastníci v Tukuche. Převládá pesimismus, posílený rozhlasovými zprávami, které upozorňují na příchod monzunu již v počátku června. Všem je jasné, že jedinou šancí na dosažení vrcholu dává výstup severní stěnou Annapurny, kterou shledli již při prvním průzkumu. Není ale jisté, zda se pod tuto stěnu vůbec dostanou, protože zatím za „pomocí“ nedokonalých mapových podkladů v tomto směru pouze bloudili. Nevzdávají se a ještě téhož dne se vydávají směrem k Annapurně první skupina, v následujících dnech pak další. Mají potíže s přechodem kolem masivu Nilgiri a pro omly ve směru ztrácejí dalších 5 dní. Po překonání horského hřbetu ve výšce 6000 m mohou konečně sestoupit k místu základního tábora ve výšce 4600 m. A tak až 23. května vysílá Maurice Herzog do Kathmandu „poštovního běže“ se zprávou o rozhodnutí, že definitivním cílem výpravy je severní stěna Annapurny I.

Nezbývá čas na váhání, a tak následuje okamžitá aktivita. Daří se vybudovat 2 výškové tábory (6000 m) na cestě k úpatí vlastní stěny. Hned počáteční

část stěny s úseky v ledu o sklonu až 70 stupňů a 25 kg těžké batohy vyžadují od lezců i výškových nosičů maximální koncentraci a úsilí. Navíc jsou silně ohrožováni lavinami padajícími z rozsáhlých séráků, které protínají celou stěnu. Terray s dvěma nosiči měl za úkol „prorazit“ cestu do dalšího tábora. Úkol se mu daří splnit a po bivaku se vrací. Pak nastupuje Herzog s dalšími dvěma výškovými nosiči s tím, že se pokusí postavit 3. a 4. tábor. Nedaleko místa, kde bivakoval Terray, staví v trhlínách ledových věží dva stany, které jsou tak chráněny před lavinami. Další den vystupují až do výšky 6900 m, kde pod sérákem zakládají provizorní čtvrtý tábor. Při sestupu potkávají čtveřici Couzy, Lachenal, Rebuffat, Schatz. Ti ale nejeví vzhledem k jejich špatné kondici přílišnou snahu pokračovat. Herzog však věří, že po přenocování v „trojce“ budou schopni dobudovat a zásobit 4. tábor.

Ve druhém táboře se Herzog setkává s Terrayem a připravují plán útoku na vrchol. Nejprve Terray a dva nosiči vynesou do 3. tábora „komplet“ pro další výškový tábor (stan, dva spací pytle, podložky, vařič, nádobí, jídlo) a sejdou zpět do tábora 2. Pak nastoupí Herzog a opět Terray, v tábore 3 nabalí již dříve vnesené vybavení, vystoupí co nejvýše a postaví tábor. Další den se pokusí dosáhnout vrcholu a sestoupí do tábora 4. Plán to byl odvážný, vcelku reálný a dával naději na dosažení vrcholu během tří dnů. Vycházel ovšem z předpokladu, že jejich přátelé dokáží dokončit zásobení „čtyřky“.

Dne 29. 5. v časných ranních hodinách, vyrazil Terray s nosiči do tábora 3. V polovině cesty se setkává s Couzým a Lachenalem, kteří ho upozornili na nepříjemnou okolnost, že ne-



Lionel Terray, velká osobnost poválečného alpského horolezectví i prvovýstupu na Annapurnu.



Plánek výstupové trasy Francouzů.



Lachenal, Oudot, Rebuffat, Herzog a Schatz 25. května v základním táboře.

Maurice Herzog (vpravo) se stal později dokonce francouzským ministrem.

(Herzog s omrzlinami po výstupu je vyfocen rovněž na titulní straně Dobrodruha)

Jižní stěna Annapurny byla prostoupena až v roce 1970 Brity. (Foto vpravo)



dokompletovat 4. tábor. To znemožňovalo realizaci Herzogova plánu na vrcholový útok. Terray se rozhodl pro řešení, které mu sice zásadně snižovalo naději na vlastní dosažení vrcholu, ale které se mu zdálo jako jediné správné. Dostaví a vybaví tábor 4 a pokusí se založit i další tábor. Následujícího dne, za těžkých klimatických podmínek, Terray a Rebuffat vystupují po sedmi hodinách k jedinému stanu tábora 4, který je zcela zavalen sněhem. Daří se jim postavit dva stany. Další den vládně opět nepohoda a oběma je jasné, že za takových podmínek je nereálné překonat 1100 m převýšení na vrchol a ještě se vrátit. Rozhodují se sestoupit do nižších táborů. Při návratu potkávají Herzoga a Lachenala, kteří jsou rozhodnutí zaútočit na vrchol. Dne 2. června staví spolu se Sake Sherpou a Ang Tharke Sherpou tábor 5. Herzog nabízí sirdárovi Ang Tharkemu účast při výstupu na vrchol, ale ten pro počínající omrzliny nohou odmítá a spolu se Sakem sestupuje.

V ranních hodinách dne 3. 6. utichá vítr a Herzog s Lachenalem opouštějí



Pohled na severní a západní stěnu. Středem západní stěny prostoupila pouze dvě družstva: Messner – Kammerlander a Nežerka – Martiš. Vlevo od ozářené Z stěny je ve stínu severní stěna, velmi doboje je vidět relativně mírný sklon – normálka Francouzů vede úsekem, který je ve stínu. Obdobný pohled se naskytl Terrayovi při prvním průzkumu.



Dhaulagiri I, stany pod SV sedlem – pohled na SV žebro.

po šesté hodině tábor. Oba již pocítují omrzliny a v průběhu výstupu uvažuje Lachenal o tom, že se dalšího výstupu vzdá. Herzog je ale rozhodnut pokračovat i sám, a tak se Lachenal přece jen rozhoduje pro pokračování. Oba přestávají vnímat čas a kolem 14 hod. dosahují vytouženého vrcholu. Sestup se mění ve velké drama, které bylo ovlivněno nejen únavou po velkém výkonu, ale také použitím léků proti omrzlinám, které měly negativní vliv na jejich schopnost kontroly svého počínání. Naštěstí je do bezpečí, i když s velmi těžkými omrzlinami, dokázali doprovodit jejich přátelé Terray a Rebuffat.

Po návratu se členové expedice stali národními hrdiny a vedoucí výpravy Herzog to později „dotáhl“ až na ministerské křeslo. Následovaly stovky konferencí, film Marcela Ichaca obletěl celý svět. V únoru 1951 vychází kniha Maurice Herzoga „Anapurna premier 8000“ v 1. nákladu 100 000 výtisků, pak rychle následují další vydání a překlady do řady jazyků. Do dnešní doby byla tato kniha vydána celkem ve více než 15 milionech výtisků. Za přednášky a autorská práva z knihy byl během jediného roku po návratu z expedice dosažen výnos 90 mil. franků. Expedice se tak ukázala být nejen prestižní a úspěšnou sportovní akcí, ale také mimořádně efektivní investicí. □

Další významné aktivity na Annapurně I:

- První opakování cesty Francouzů následuje až po dvaceti letech, a to účastníky britéké expedice Michael W. H. Dayem a Gerry F. Owensem (20. 5. 1970).
- V r. 1970 se daří prvovýstup mimořádně obtížnou jižní stěnou. Britskou výpravu vedl Chris Bonnington a vrcholu dosáhli Dougal Haston a Don Whillans dne 27. 5.
- 1. výstup žen následoval v roce 1978, kdy vrcholu dosáhla dne 15. 10. Věra Komárková, Irene Miller a 2 Sherpové, vedoucí výpravy byla Arlene Blum, jednalo se o teprve pátý výstup na vrchol Annapurny.
- V roce 1984 realizují Švýcaři Erhard Loretan a Norbert Joos přechod masivu Annapurny v alpském stylu, když vystoupili na tři vrcholy masivu, východní, střední a hlavní.
- Jižní stěnou vystupují novou cestou v alpském stylu Španělé Nil Bohigas a Eric Lucas v r. 1984 (vrchol 3. 10.)
- Nebezpečnou severozápadní stěnou prostupují poprvé, a to v alpském stylu, Hans Kammerlander a Reinhold Messner v r. 1985, vrcholu dosáhli 24. dubna.

Českoslovenští a čeští horolezci na Annapurně I:

- 1978: Věra Komárková, Američanka českého původu v rámci americké expedice, která realizovala první ženský výstup na Annapurnu.
- 1982: Mezinárodní expedice se zúčastnil Rostislav Hroza, který na španělské cestě v severní stěně dosáhl výšky 7400 m.
- 1988: Josef Rakoncaj dosáhl vrcholu v rámci mezinárodní expedice po výstupu Britskou cestou v jižní stěně (vrchol dne 10. 5.).
- 1988: v podzimním období působila na Annapurně čs.-italská výprava, vedená Petrem Schnablem a po prvovýstupu západní stěnou, vystoupila na vrchol dne 1. 10. dvojice Josef Nežerka a Jindřich Martiš,
- 1991: Účastníky mezinárodní výpravy, působící v jižní stěně byli Michal Peřina, Boris Řehák a Josef Dolejš – M. Peřina dosáhl výšky 7800 m.

Podle známe kronikářky Himálaje, Mis Elizabeth Hawley, působilo na Annapurně I od roku 1950 do konce ledna 2000 celkem 118 expedic. Pouze 29 výprav dosáhlo úspěchu. Na vrcholu bylo celkem 101 mužů a 5 žen. Z tohoto počtu dosáhli Ang Dawa Tamang vrcholu 3x a Kami Dorje Sherpa 2x. Nejčastěji na seznamu 106 úspěšných osob jsou Nepálci – 18x.

Annapurna I patří k nejméně lezeným osmitisícovkám, a to zejména z důvodu objektivní nebezpečnosti jak severní, tak jižní stěny. Při pokusech o výstup zahynulo na A-I celkem 54 osob, tedy poměr tragických nehod a úspěšných výstupů dokládá mimořádnou riskantnost výprav.

GELANDTS
výrobce outdoorového oblečení

NEPRODYŠNĚJŠÍ NEPROMOVLNĚ BUIHEDY

DOSTY G3

MATE G3

GELANDTS LINER
vlnná membrána pod vrchní látkou

Vodní sloupec: 43 000 mm H₂O
Průdyšnost: 33 000 g/m² a 24 hod

Společnost: Společnost: Společnost
Materie: 100% Polyester
Kontakt: info@gelandts.com
Tel.: +420 732 22 88 88
e-mail: info@gelandts.com
http://www.gelandts.com

DOBRODRUH 6 V PRAZE BYLO OTEVŘENO PRVNÍ ČESKÉ KNIHKUPECTVÍ PRO CESTOVÁNÍ, SPORTY V PŘÍRODĚ A DOBRODRUŽSTVÍ

Pod názvem Knihkupectví Svět bylo na pražských Vinohradech otevřeno první české knihkupectví zaměřené výhradně na cestování, outdoorové sporty a dobrodružství. Knihkupectví přináší i řadu dalších unikátních služeb, a tak rozhodně stojí za to, se do něj podívat.

VIDEOPŮJČOVNA

Unikátní službou je specializovaná videopůjčovna. Zde si lze půjčit kazety, které byste jinde těžko hledali – např. kompletní řadu kazet National Geographic. V nejbližších týdnech dojdou rovněž kazety Lonely Planet a zahraniční snímky. Najdete zde rovněž dobrodružné filmy a filmy o přírodě pro děti. Postupně bude zakládána videotéka amatérských snímků, a proto vás tímto žádáme, pokud jste sami něco natočili a jste ochotni to poskytnout veřejnos-



ti, kontaktujte nás, prosím, ve knihkupectví nebo telefonicky. Na naše náklady vaši kazetu přetočíme a zaplatíme vám i skromný honorář. Půjčovně za kazetu ve videopůjčovně je 35 korun na den (stejná cena platí od pátku do neděle – tedy celkem 35,- Kč na víkend).



AUDIO-VIZUÁLNÍ VEČERY

Knihkupectví Svět bude pořádát i pravidelné audiovizuální večery s cestovatelskou a outdoorovou tematikou. Jejich program najdete v časopise Dobrodruh, přímo v knihkupectví nebo vyvěšený v těchto prodejnách: Katmar, Bike Center, Pod Bastami 3, Praha 6 • Warmpeace, Slavíkova 5, Praha 2 • Namche, Újezd 31, Praha 1 • Alpinus, Bělehradská 98, Praha 2 • Štěrba, jízdni kola, Sezimova 10, Praha 4 • HUDY, Na Perštýně 14, Praha 1 • Pek Sport, Vršovická 466, Praha 10 • Centrum aktivit v přírodě, José Martího 31, Praha 6. Programy, při nichž vám bude nabídnuto občerstvení, začínají v 19 h a po nich lze s přednášejícími nebo s přáteli posedět v knihkupectví do 22 h. Předprodej vstupenek zajišťuje knihkupectví. Jednotné vstupné je 55,- Kč.

Z AUDIOVIZUÁLNÍCH PROGRAMŮ V BŘEZNU

STŘEDA	8. 3. 2000	Jaroslav Grulich - BEZMOTOROVÉ LÉTÁNÍ
PONĚLÍ	13. 3. 2000	Jan Kadlec - PARÁŠUTISMUS
ÚTERÝ	14. 3. 2000	Josef Šimůnek - MAKALU
STŘEDA	15. 3. 2000	Jan Pala - SKIALPINISMUS
ČTVRTEK	16. 3. 2000	Jaroslav Hofmann - JIHOAFRIČKÁ REPUBLIKA PRO CESTOVATELE
PONĚLÍ	20. 3. 2000	Jaroslav Hofmann - MEXIKO PRO CESTOVATELE
ÚTERÝ	21. 3. 2000	Petr Novotný - DIVOKÉ NEPÁLSKÉ ŘEKY
STŘEDA	22. 3. 2000	Petr Slezák - POTÁPĚNÍ PRO ZÁČÁTEČNÍKY
PONĚLÍ	27. 3. 2000	Mila Dolečková - PERU (Lima, Titicaca, Incatrail aj.)
STŘEDA	29. 3. 2000	Jaroslav Hofmann a Daniel Hutňan - POTÁPĚNÍ VE STŘEDOZEMNÍM A RUDÉM MOŘI
ČTVRTEK	30. 3. 2000	Mila Dolečková - TREKKING V LAPONSKU

VEŘEJNÁ ČITÁRNA

Další nadstandardní službou knihkupectví je volně přístupná veřejná čítárna starších ročníků cestovatelských, outdoorových a „přírodních“ časopisů. Můžete se zde v klidu posadit a pročíst zdarma např. kompletní tři ročníky časopisu Dobrodruh. Z dalších časopisů zde najdete: National Geographic, Backpacker, Koktejl, Lidé a Země, Dotek, Niku, Živu, Wampum, Orientální běh, Outdoor, Velo, Cykloservis, Cykloturistiku,

Peloton, Turistiku a hory, Pilota, Malého průvodce turistickým a vodáckým vybavením, Střelcevtví, 100+1, Skimagazin a další. K vašemu rozjímání a poznávání vám bude nabídnuto občerstvení – exotické koktejly, káva, nealkoholické koktejly nebo slavné krkonoské medvědí mléko. V čítárně si rovnou za 35 Kč můžete pustit i některou z kazet vybraných ve videopůjčovně. Není to dobrý tip na rande?

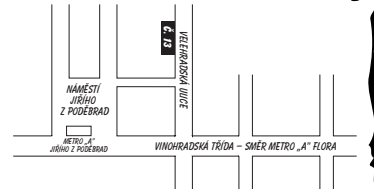
KNIHY, MAPY, PRŮVODCE

Ve své knihkupecké části nabízí Svět široký sortiment knih, map a průvodců. Ten je rozdělen do sekcí: cestování, trekking (dále děleno dle kontinentů a jednotlivých zemí), sporty v přírodě (horolezectví, jachting, potápění, mountaibniking, letectví...), příroda (monografie o živém i neživém světě), umění přežít a knihy pro děti. Jsou zde nabízeny knihy české i zahraniční proveniencí. Většina těch zahraničních dorazí v nejbližších týdnech. V knihkupec-

tví dále najdete četné české a cizí průvodce – samozřejmě jsou řady Lonely Planet, Bradt, Footprint, Nelles, Baedeker, Berlitz, Everyman, Shocart, Olympia a další. V mapové sekci, přehledné tematicky srovnané, najdete mapy obecné, turistické, cykloturistické, horské, námořní, letecké i potápěčské – opět četných vydavatelství. Můžete zde zakoupit i videokazety s cestovatelskou, přírodní a outdoorovou tematikou.

KDE NÁS NAJDETE?

Knihkupectví Svět sídlí na adrese:
VELEHRADSKÁ 13, PRAHA 3
telefon: 02/22 71 12 38
OTEVÍRACÍ DOBA: PO–PÁ 10–18 HODIN



WARMPEACE NEWS 1/2000 NOVINY V NOVINÁCH

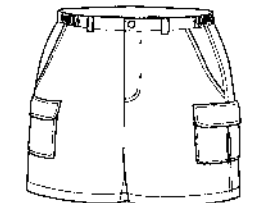
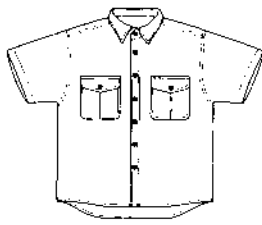
Novinka - oblečení na cesty a volný čas

Zájem Vás, zákazníků, o aktivity v přírodě je stále větší a větší. Naši snahou je tento zájem podporovat a nabízet Vám vybavení, které je vyrobeno z těch nejlepších materiálů a které je konstruováno co nejdokonalejší. Nejinak je tomu i s oblečením pro letní užití, které jsme letos nově připravili do naší nabídky.

Toto oblečení je vyrobeno z kvalitních tkanin, které nesou označení DRY+UV CUT. V první řadě tkaniny DRY+UV CUT absorbují vlhkost a schnou mnohem rychleji nežli konvenční textilie, takže rychle a účinně předávají tělesnou vlhkost od těla do okolí. Tím udržují tělo v suchu a pohodě i během namáhavé tělesné aktivity. Za druhé materiálu DRY+UV CUT chrání pokožku před škodlivými účinky ultrafialového záření a lidské tělo před přehřátím. Těchto vlastností je dosaženo speciální úpravou vláken, která je stálá a neměnná i po mnohanásobném prání.

Na oblečení pro cestování a volný čas jsou použity dva základní druhy DRY+UV CUT materiálů. Z velmi lehké a vzdušné tkaniny Tactel DRY+UV CUT (100% Nylon, 90 g/m²) nabízíme oblečení s názvem „Gobi“. Košile s krátkým rukávem má prodloužený zadní díl, dvě kapsy s vyšším objemem, otvor na pero v klopě kapsy, v exponovaných místech zhuštěný steh a dvo-

jitá ramena. Její cena je 983,- Kč. Šortky mají pohodlný střih, pružný pas s poukty pro opasek, dvě klasické a dvě boční skládané kapsy, jednu zadní kapsu se zdřovadlem a kapsové váčky z lehké sítoviny mash. Šortky Gobi stojí 1092,- Kč. Podobné jsou vyrobené i dlouhé kalhoty Zip-Off. Jak již sám název napovídá, tyto kalhoty mají odepídací nohavice, a tak z nich lze velmi snadno vytvořit kraťasy. Tyto zajímavé kalhoty jsou v naší prodejně za 1632,- Kč. Oblečení z Tactel DRY+UV CUT se vyrábí v barvách olivové a navy.



Silnější a velmi odolné je oblečení z tkaniny Oxford Taslan DRY+UV CUT (100% Nylon, 220 g/m²). Košile Kongo s dlouhým rukávem má prodloužený zadní díl, pouška pro uchycení vyhrnutých rukávů, dvě kapsy s vyšším objemem, otvor na pero v klopě kapsy, v exponovaných místech zhuštěný steh a dvojitá ramena a stojí 1395,- Kč. Ze stejného materiálu jsou i dlouhé kalhoty Robinson (1133,- Kč). Tyto kalhoty mají pohodlný střih s rozkrokovým klínem, vytvarovaná a vyztužená kolena, dvě klasické hluboké, jednu skrytou malou a jednu zadní kapsu. Podobně vyrobené jsou i šortky Robinson za 868,- korun. Dlouhé kalhoty Kongo mají také pohodlný střih a navíc dvě skládané boční kapsy s vyšším objemem. Jejich cena je 1453,- Kč. V nabídce je i čepice Kong. Tato šestidílná baseballová čepice s pružným šípitem stojí 293,- Kč. Oblečení z Oxford Taslan DRY+UV CUT se vyrábí ve čtyřech barvách – sand, burgundy, mouse a oldwood.

Přijďte si vyměnit kartu stálého zákazníka

Všem našim stálým zákazníkům bychom chtěli nabídnout možnost výměny karty. Tato bude mít nové neomezenou platnost a nadále umožňuje všem jejím držitelům narokovat u všech hotovostních

nákupů 3% slevu. Stávající karty nadále platí, ale pouze po dobu platnosti. Při vydávání nových karet budeme všechny zákazníky evidovat, a tyto pak prostřednictvím katalogů a letáků, seznamovat s novinkami v naší nabídce. Všem zákazníkům, kteří u nás dělají, při přemínáme inovované podmínky:

Podmínky pro udělování karet stálého zákazníka v prodejnách Warmpeace

Karta stálého zákazníka umožňuje držitelé uplatnit právo na slevu 3% z ceny veškerých nákupů v prodejnách Warmpeace.

Kartu je možno vydat zákazníkům, kteří v jediném kalendářním roce uskutečnili v prodejnách Warmpeace nákupy v minimální hodnotě 8.000,- Kč. U studentů středních a vysokých škol činí tento limit 4.000,- Kč.

Karta bude vydána zákazníkovi, který předloží platný občanský průkaz (studenti též index nebo průkazku na MHD) a pokladní doklady z jednoho kalendářního roku, u nichž přesahuje součet částek výše uvedený limit.

Kartu může přidělit vedoucí prodejny nebo jeho zástupce, který posoudí platnost a průkaznost předložených dokladů a označí na předmětných paragonech, že byly použity pro vydání karty. Na kartu pak zapíše datum vydání karty a vyplíše jméno a příjmení zákazníka a rodné číslo dle předloženého občanského průkazu. Iméno, příjmení, adresu bydliště pak zapíše do evidence stálých zákazníků v PC.

Karta je nepeňosná – sleva může být uplatněna pouze v případě,

že nakupující je shodný s osobou uvedenou na kartě.

Slevu není možné poskytnout na nákup, kterým právo na vydání karty vzniká, ale až na každý další nákup po vydání karty.

Sleva nemůže být poskytnuta zpětně, pouze přímo u nákupu zboží.

Slevu stálého zákazníka nelze přičítat k jiným slevám (sleva držitele karty Eurobeds, ...).

Slevu nelze vymáhat soudní cestou. Ve sporných a nejasných případech nedostatečné průkaznosti předložených dokladů má vedoucí prodejny nebo jeho zástupce právo na základě vlastního posouzení slevu neudělit.

Nárokování slevy je zákazník povinen hlásit prodávající předem!!!

Při nákupech s uplatněním nároku na slevu stálého zákazníka a jiné slevy není možné, až do odvolání, používat platební karty.

Karty stálého zákazníka vydává firma Warmpeace od 25. listopadu 1996 a vyhrazuje si právo ve výše uvedených pravidlech činit změny a tyto včas avizovat. Karty stálého zákazníka Warmpeace platí též v prodejně NAMCHE, Újezd 31, Praha 1 a neopak.

Při jednorázovém nákupu v hotovosti, přesahujícím částku 12.345,- Kč, bude zákazníkovi poskytnuta sleva 5%.

V Praze 15. 10. 1999
Svatopluk Antoš
vedoucí prodejny

WORLD ORIENTEERING MARATHON TROPHY

Pod záštitou IOF je letos pořádána Soutěž „World Orienteering Marathon Trophy“...

Do soutěže je zařazeno po jednom závodě z každé disciplíny „extreme orienteering“...



International Rogaining Federation

INFORMUJE



CARPATIA REX 2000

Pořadatelé z vizovického klubu Gemma Marathon Orienteering a slovenského Horal Klub Banská Bystrica...

Stěžejně jako minulý rok si budou moci závodníci i letos vybrat z kategorií rozdělených do dvou základních skupin...

NEJVĚŠÍ EVROPSKÉ ZÁVODY

Kromě závodů na Slovensku a ve Slovinsku bývají již tradičně obsazovány českými závodníky i nejpřestížnější evropské závody...

10.-12. 6., FRA, Raid IGN-Francital, místo: Hauteville (60 km od Lyonu)...

12.-13. 8., SUL, Mammot Int. Mountain Marathon, místo: Campra, Lukmanierpass...

V případě zájmu o účast na těchto závodech kontaktujte ČAR...

Vypsání autobusového zájezdu uvažujeme pouze u podzimního závodu ve Slovinsku.

Adresa: ČAR, Pod Vrchem 69, 312 07 Plzeň, tel.: 019/7450939...

Fotky budou vystaveny během celého festivalu ve vestibulu MěU...

Soutěž má uzávěrku 15. července 2000. Pokud by někdo věděl, že jeho dítě vznikne po tomto termínu...

Je důležité, aby s každým přihlášeným dílem přišly písemné údaje o autorovi a vlastní práci...

Vlastní vyhlášení výsledků se odehraje v kině v neděli 27. 8. při slavnostním ukončení festivalu...

Mezinárodní horelezecký filmový festival, Rooseveltova 15, 549 57 Teplice nad Metují...

Adresa pro zaslání: Mezinárodní horelezecký filmový festival, Rooseveltova 15, 549 57 Teplice nad Metují...

Mezinárodní horelezecký filmový festival, Rooseveltova 15, 549 57 Teplice nad Metují...

Adresa pro zaslání: Mezinárodní horelezecký filmový festival, Rooseveltova 15, 549 57 Teplice nad Metují...

Mezinárodní horelezecký filmový festival, Rooseveltova 15, 549 57 Teplice nad Metují...

Adresa pro zaslání: Mezinárodní horelezecký filmový festival, Rooseveltova 15, 549 57 Teplice nad Metují...

Mezinárodní horelezecký filmový festival, Rooseveltova 15, 549 57 Teplice nad Metují...

Adresa pro zaslání: Mezinárodní horelezecký filmový festival, Rooseveltova 15, 549 57 Teplice nad Metují...

Mezinárodní horelezecký filmový festival, Rooseveltova 15, 549 57 Teplice nad Metují...

Adresa pro zaslání: Mezinárodní horelezecký filmový festival, Rooseveltova 15, 549 57 Teplice nad Metují...

Mezinárodní horelezecký filmový festival, Rooseveltova 15, 549 57 Teplice nad Metují...

Adresa pro zaslání: Mezinárodní horelezecký filmový festival, Rooseveltova 15, 549 57 Teplice nad Metují...

Mezinárodní horelezecký filmový festival, Rooseveltova 15, 549 57 Teplice nad Metují...

KDE SE DÁ KOUPIŤ DOBRODRUH?

PRAHA

- ALPINUS, Učelovské náměstí 1, palce Kerna, 110 00 Praha 1
HUDY SPORT, Na Petříně 14, 110 00 Praha 1
HUMI, Městská 2, 110 00 Praha 1

STŘEDNÍ ČECHY

- ADOP-SPORT, Sokolovská 345, 250 88 Čelákovice
SPORT JIŘÍ TOJT, Za parkem 866, 252 29 Dobruška
VEPŘEK, U Křižáckého 237, 010 00 Písek

ZÁPADNÍ ČECHY

- TREKING SPORT, Nám. republiky 21, 301 12 Písek
CYKLOSPORT OK spol. s r. o., I.pt. Janče 43, 339 01 Blatná
JAROSLAV KIDLE, Libušina 535/11, 393 01 Mariánské Lázně

JIŽNÍ ČECHY

- ALPINUS, Dr. Stejskalův 12, 370 01 České Budějovice
HUDY SPORT, Panská 27, 370 01 České Budějovice
SPORT KANZIK, Široká 18, 370 01 České Budějovice

SEVERNÍ ČECHY

- HUDY SPORT, Bělohorská 3, 400 01 Ústí nad Labem
KUR SPORT, Bělohorská 354, 407 22 Benešov
SPORT EXTREM, Pátrácká 202, 412 01 Křivčice

VÝCHODNÍ ČECHY

- SPORT/TURIST, Letovská 828, 500 02 Hradec Králové
SAGITA SPORT, Husova 59, 506 01 Jičín
HYTO, Travná 153, 511 01 Turnov

JIŽNÍ MORAVA

- GEOKART, prodejna map, Vachova 8, 601 60 Brno
GEMMA, Pěšícká 25, 602 00 Brno
GEMMA SPORT, Mendlova nám. 15a, 602 00 Brno

SEVERNÍ MORAVA

- ELIAS SPORT, Nádraží 24, 701 01 Ostrava
HUDY SPORT, Salmůva ul. 39, 702 00 Ostrava
SPORT JIŘÍ JIŘKA, Brežská 108, 700 00 Ostrava



A JE TU OPĚT OUTDOORMAN

Již čtvrtou sezónu zahajuje seriál sportovních soutěží Outdoorman – tentokrát s oficiálním názvem MOIRA OUTDOORMAN 2000.

a tričko s emblémem soutěže. První závod letošního ročníku proběhl ve dnech 26. a 27. února v Říčkách v Orlických horách.

FILMOVÝ FESTIVAL V TEPLICÍCH SE BLÍŽÍ FOTOAMATÉŘI, VZHŮRU NA NĚJ

Na 24.-27. 8. tohoto roku se v Teplicích nad Metují chystá již 17. ročník Mezinárodní horelezeckého filmového festivalu

Tato největší kulturní akce českého outdooru a horelezecké výpisuje opět i amatérskou fotografickou soutěž, jejíž pravidla jsou následující:

Fotografická soutěž je zaměřena pouze na horelezecké (horelec v akci). Je jedno, zda se akce bude odehrávat ve vysokých horách, nebo skalách.

Fotky budou vystaveny během celého festivalu ve vestibulu MěU a v otevřené rozhlasové diváku. Systém hlasování se dozvíte přímo na festivalu.

Soutěž má uzávěrku 15. července 2000. Pokud by někdo věděl, že jeho dítě vznikne po tomto termínu, může písemně či telefonicky požádat o udělení výjimky.

Je důležité, aby s každým přihlášeným dílem přišly písemné údaje o autorovi a vlastní práci.

Vlastní vyhlášení výsledků se odehraje v kině v neděli 27. 8. při slavnostním ukončení festivalu.

Mezinárodní horelezecký filmový festival, Rooseveltova 15, 549 57 Teplice nad Metují.

Adresa pro zaslání: Mezinárodní horelezecký filmový festival, Rooseveltova 15, 549 57 Teplice nad Metují.

Mezinárodní horelezecký filmový festival, Rooseveltova 15, 549 57 Teplice nad Metují.

Adresa pro zaslání: Mezinárodní horelezecký filmový festival, Rooseveltova 15, 549 57 Teplice nad Metují.

Mezinárodní horelezecký filmový festival, Rooseveltova 15, 549 57 Teplice nad Metují.

Adresa pro zaslání: Mezinárodní horelezecký filmový festival, Rooseveltova 15, 549 57 Teplice nad Metují.

Mezinárodní horelezecký filmový festival, Rooseveltova 15, 549 57 Teplice nad Metují.

Horní Jelení po pětadvacáté

Letošní jubilejní ročník festivalu trampských posezení v Horním Jelení se uskuteční ve dnech 26.-28. 5. 2000.

Ubytování se mohou všichni účastníci v areálu místního koupaliště, kam je ale – pozor – vstup na vlastní nebezpečí (neposlušným hrozí utonutí).

Na burtsku, který hoří po celou dobu konání festivalu, je možno uvařit si z vlastních zásob, nebo je možno se na vlastní náklady stravovat v bufetu či restauraci.

Skupiny, které mají zájem se přihlásit, mohou tak učinit do 30. 4. 2000 na adrese: Lubomír Branda, Hájkova 33, 533 74 Horní Jelení

rad.cz. Podmínkou účasti je, že ze tří soutěžních, trampských písní musí být alespoň jedna z nich složená do roku 1950.

Vstupné na festival se ani tento rok nebude zdražovat a zůstává permanentka na všech-ny koncerty za pouhých 35 Kč.

35 Kč. Děti do 15 let a těhotné ženy mají vstup na festival zdarma.

DOBRODRUH ČASOPIS PRO NEPRAVITELNÉ DRŠNÍKY
Ceník inzercí v roce 2000
Časopis je prodáván v sportovních obchodech, předplatitelmům i v běžné distribuční síti v ČR i na Slovensku.

ARABUS CESTOVNÍ KANCELÁŘ TRAVEL AGENCY, REISEBÜRO
CZECH REPUBLIC, 440 01 LOUNY, Školní 2429, tel.: +420 395/654633, tel./fax: +420 395/652884
e-mail: carabus@telecom.cz http://mujevch.cz/www/carabus

Národní parky Zimbabwe
Příroda a historie jižní černé Afriky po stopách dr. Livingstone a dr. Holuba. Safari v NP, Viktoriiny vodopády, dějiny různých kultur mezi řekami Zambezi a Limpopo. Bungalovy a kempy. 7. 11.-22. 11. 47 900 Kč



ČIŇANÉ LÁKAJÍ HOROLEZCE DO ZÁPADNÍ ČÍNY

V posledních letech se zvyšuje počet horolezců, kteří míří do čínských hor. Jedná se především o lezení v Himálajích a čínské oblasti Pamíru, které poskytují nejatraktivnější možnosti výstupu v Číně. Většina expedic přitom směřuje do oblasti Everestu, Shisha Pangmy a Cho-Oyu v Himálajích a ke štítu Maszatatagatha v Tan Šanu.

Je však poměrně málo známé, že vysoká pohoří leží i ve vnitřních provinciích Číny. Provincie Yunnan, Sichuan, Gansu a Qinghai nabízejí velké možnosti lezení, kombinovaných i čistě ledových výstupů na štíty, které přesahují 5000, 6000 a v některých případech i 7000 m. Štíty zde mají většinou jen několik výstupů, vykonaných především japonskými a korejskými horolezci, mnohé z nich ještě nebyly zdolány vůbec.

Čínská horolezecká asociace se proto snaží seznámit horolezce i milovníky pobytu ve vysokých horách s novými méně známými pohorími, tak, aby došlo k odlehčení mimořádně zatížených oblastí Himálajů. Navíc lezení v těchto horách nepředstavuje tak vysoké finanční náklady, jako výstupy na osmicitisícovky.

Rádi bychom vás proto dnes informovali o štítech a pohorích v provinciích Gansu a Qinghai, které jsou otevřeny pro horolezecké aktivity.

PROVINCIE GANSU

Pohoří v provincii Gansu dosahují výšky do 6000 m a leží v převážně mí-

ře na rozhraní pouště Gobi a severní části Tibetské náhorní plošiny. Jejich výhodou je poměrně jednoduchá přístupnost, protože východiskové body leží na hlavní trati Bejijing-Lanzhou-Urungi.

Skupina Qilian Shan – nejvyšší štít Qilian Shan – 5547 m. Pro výstupy v tomto pohorí je nutné kromě povolení na výstup mít také povolení k průjezdu speciálním prostorem. Proto je nutné žádat o obě s dostatečným předstihem.

Skupina Altun Shan – nejvyšší štít Altun Shan 5798 m. Poprvé byl zdolán až v roce 1989 a v jeho blízkosti leží několik štítů, které dosud nebyly vylezené.

PROVINCIE QINGHAI

Provincie Qinghai je lezecky ještě zajímavější než Gansu. Dostupnost pohorí je však mnohem horší. Skoro všechny zdejší horské skupiny se totiž nacházejí v odlehlých oblastech Tibetské náhorní plošiny.

Skupina Buka Dabam Fent 6860 m. Nejvyšší štít této provincie. V jeho blízkosti leží další 6671 m vysoký štít.

Skupina Anyemaqen Shan (nejvyšší štít 6282 m). Pohorí, které se nachází hluboko ve vnitrozemí provincie. Jeho hlavní hřeben je tvořen 8 vrcholy s výškou mezi 5869 a 6282 m. Velmi atraktivní je traverz všech 8 vrcholů.

Skupina Nyainbo Yuze (nejvyšší štít 5369 m). Toto pohorí leží na rozhraní subtropického a kontinentálního pásma, a je proto velmi bohaté na srážky. Kromě horolezeckých možnos-

tí je pohorí známo také mimořádně bohatou flórou a faunou.

Skupina Yagradtze Shan (nejvyšší štít 5214 m). Pohorí ležící v pásmu vodních zdrojů obrovských řek jako například Huang He, Žlutá řeka.

Skupina Geladaindong (nejvyšší štít 6621 m). Tento štít se nachází v pohorí Tanggula Shan. Je velmi těžce dostupné, protože leží ve vnitrozemí tibetské prefektury Amdo.

Toto jsou ve stručnosti vyjmenované nejdůležitější horstva provincií Gansu a Qinghai. V příští informaci se budeme věnovat provinciím Sichuan a Yunnan, které již vyžadují větší prostor.

Podrobnější informace o výřování formalit i o jednotlivých horách můžete získat přímo na Čínské horolezecké asociaci v Pekingu:

Chinese Mountaineering Association (CMA)
Mr. Ying Dao Shui

– Vice sekretary general
No. 10 Zuonanmeinei dajie,
Chongwen district
10006 Beijing
fax: 0086 010 67111629

nebo v informačním kanceláři CMA pro ČR a SR v Žiline:

Peter Čaplický
Dolné Rudiny 3, kanc. 132
Tel. a fax: 00421 89 7635642
e-mail: trekking@netlab.sk

Nepál – Lobuje Peak Rolwaling, trek pod Kanchenjungu atd.

Jižní Amerika – Huascarán, Aconcagua, Ojos del Salado, Chimborazo, Cotopaxi

Evropa – Mont Blanc, Monte Rosa, Marmolada, Dachstein atd.

Mexiko, Grónsko

!!! Katalog zašleme na vyžádání !!!

horská kola velehory výstupy na vrcholy
rafting **OUTDOOR 2000** trekking turistika

V-TOUR®
GESTOVNÍ KANCELÁŘ
Údolní 57, 602 00 BRNO
tel.: (05) 43 24 44 44 fax: (05) 43 23 31 10
http://www.vol.cz/v-tour e-mail: v-tour@mbox.vol.cz

PŘEDPLATNÉ DOBRODRUHA V ROCE 2000

Předplatné od čísla 2 do čísla 6/2000 stojí 45,- Kč

Předplatné získáte zasláním této částky složenou typu C na adresu:

Dobrodruh, Žirovnická 2389, 106 00 Praha 10.

Číslo 1/2000 již nelze zpětně předplatit.

Hledám společníka na dvouměsíční putování severní Kanadou, červenec–srpen 2000.

Tel.: 0502/410346

Jiří Říha, Říčanská 1018, 655 01 Rosice u Brna

Příště si přečtěte reportáž o horolezení v provincii Sichuan



HARO/ADIDAS TEAM

Závodní tým HARO / Adidas patří poslední dobou k nejúspěšnějším. Tvoří ho talentované hvězdy jako Mike Kerr - bývalý světový šampion DH / DG a nákladníkovi mezi světy BMX. Na XC trati jsou to Katerinelli, Giovanni McDuffy, v současnosti nejvíce potvárný Severneman a David Culp a vřelá Cecilia Cogo, spolu s vítězem Marzovini Austrálie Paulum Rowlesem. Ve freestyleové snaze obléká dva Haro jezdící štábů a s úspěšností Dave Mirra, jezdecký tým žilské vize mezdů a hostů X-Games (neoficiálně nazýváni štábi) než všichni ostatní závodníci dohromady.

ZASLOUŽÍTE SI VÍC A HARO VÁM TO NABÍDNE



ESCAPE A7.2

Každý měsíc s nečekanými MTB záskoky USA MOUNTAIN BIKE™ S. 1299

MOC 24 990,-



Rám ALU 7005-T5, Přívazba na kotoučové brzdě, New Devo, Manitou Magnum, Přední kotoučové brzdě Dia-Tech, WTB sedlo a sedlo, ráky WTB Speed Master



Však geometrie - pro Haro typické stavění rámu a profusní hrom trubkou a zadním monolayem, šly vyvíjena před 15 lety a je neustále vylepšována. Přední řadu výhled. Například větší prostor nad řídím, nižší řídla, převládá zadní stavba, lepší ovladatelnost a stabilita a v neposlední řadě i22 nezadržitelný image. Všechny rámy z titankové slitiny včetně nejmodernějšího průhledného, bovním speciál stromu řídla, což zajišťují větší odšort a převlád. Podřívání u Haroové řídla a výměrná páska přehraňovačky jsou samozřejmost.

EXTREME EX2

Základní freestyleová sada VELO Repus C. 1/2000

MOC 49 990,-



Rám ALU 7005-T5 LFF 2x kotoučové brzdě Dia-Tech, Shimano LX/Novo Devo, Rock Shox Judy XC + Deluxe, WTB pádlo a sedlo, ráky WTB Speed Trail



Haro je jedinou z předních světových značek a má své divoké příběhy. Každý je proslavený ve 40 m věku světa, 10 leté působení šlo do nepočítaných světů, 20 let je tam jeho úspěšnost, šlo do nepočítaných světů, 20 let je tam jeho úspěšnost, šlo do nepočítaných světů. Haro je jedinou z předních světových značek a má své divoké příběhy. Každý je proslavený ve 40 m věku světa, 10 leté působení šlo do nepočítaných světů, 20 let je tam jeho úspěšnost, šlo do nepočítaných světů.

KATMAR BIKE CENTER

MTB - FREESTYLE - BMX
Maloobchod & velkoobchod
Pod Bažantů 3, 100 00 PRAHA 6
Po-Pá, Pa 9-18; Ct 9-20; So 9-12
Tel./Fax 0033 30 25 57
NONSTOP info-line 0603-72 58 53
e-mail: mr_pozgare@iol.cz
www.vitaved000.cz/katmar

FREESTYLE A DOPLŇKY



Minis 540 Air MOC 13 990,-